



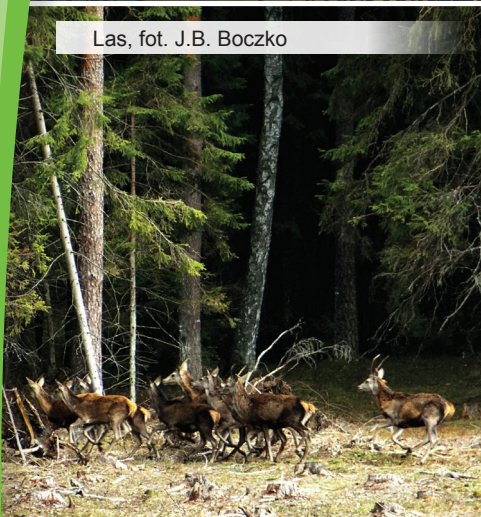
GMINA GRÓDEK

PRZEWODNIK TURYSTYCZNY

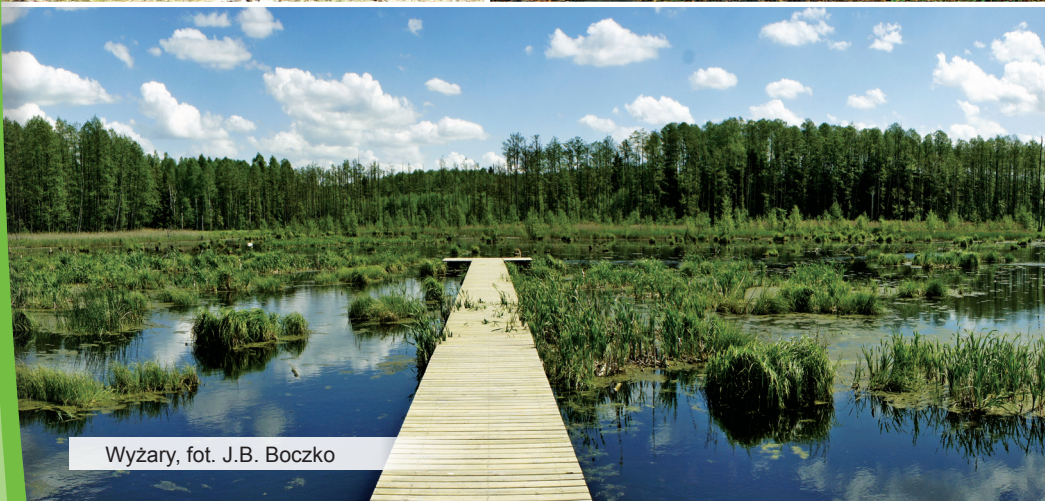




Las, fot. J.B. Boczeko



Wieża widokowa, fot. J.B. Boczeko



Wyżary, fot. J.B. Boczeko



SZANOWNI PAŃSTWO!

Przekazuję w Państwa ręce publikację, która przedstawia zbiór najistotniejszych informacji o atrakcjach turystycznych i miejscach, które warto obejrzeć na terenie Gminy Gródek, największej pod względem powierzchni (430,6 km²) gminy w powiecie białostockim. Atutami Gminy są wysokie walory i wartości środowiska: Gmina leży w strefie Zielonych Płuc Polski, ok. 60% całego obszaru stanowią lasy, z których znaczna część wchodzi w skład Parku Krajobrazowego Puszczy Knyszyńskiej. W granicach gminy znajduje się 26,31 tys. ha powierzchni o szczególnych walorach przyrodniczych chronionych przez prawo (61% całej powierzchni gminy). W owej powierzchni mieszczą się m.in. rezerwaty przyrody, park krajobrazowy, obszar chronionego krajobrazu. W Gminie zlokalizowane są 24 pomniki przyrody. 90% terenów obejmuje obszar Natura 2000. Gminę charakteryzują malownicze krajobrazy, ukryte wśród lasów niewielkie wioski i nieskażona przyroda. Na podkreślenie zasługują walory krajobrazowe niewielkich historycznych wsi, nierzadko z ciekawymi zabytkami architektonicznymi, kapliczkami i zdobionymi krzyżami przydrożnymi. Wyróżniająca Gminę architektura sakralna jest najwspanialszym wyrazem kultury duchowej. Jednym z ważniejszych bogactw jest aktywność mieszkańców, przejawiająca się we wszystkich sferach życia społeczno-kulturalnego. Z Ziemi Gródeckiej wywodzi się i na jej terenie mieszka i tworzy wybitny malarz Leon Tarasewicz, który był również pomysłodawcą wydawanej od 1994r. dwujęzycznej gazety lokalnej „Wiadomości Gródeckie-Haradockija Nawiny”. Bogate tradycje i wielonarodową kulturę propagują liczne zespoły muzyczne, w tym działający nieprzerwanie od 1954 r. zespół „Rozśpiewany Gródek”, twórcy ludowi, Grupa Literacka „Kłosa”. Unikatowe pod względem przyrodniczym tereny Gminy oraz gościnność mieszkańców stanowią podstawę do rozwoju turystyki. Przez teren Gminy przebiega 16 szlaków turystycznych, w tym 1 szlak samochodowy, 3 szlaki rowerowe, 9 szlaków pieszych, 2 szlaki kajakowe i szlak konny oraz pętla rowerowa, 2 ścieżki edukacyjne i ścieżka Szlakiem Powstania Styczniowego. Jedną z największych atrakcji turystycznych gminy jest zalew w Zarzeczanach. Gmina dysponuje bogatą bazą kwater agroturystycznych, które oprócz wypoczynku w ciszy i spokoju oferują regionalną kuchnię, a także aktywne formy spędzania wolnego czasu, w tym – na jedynym w regionie polu golfowym „Golf Park Lipowy Most” w Borkach. Zainteresowaniem cieszą się cykliczne imprezy kulturalne, w tym o zasięgu międzynarodowym: „Siabrouskaja Biesiada” i Festiwal Muzyki Młodej Białorusi „Basowiszcza”.

Mam nadzieję, że niniejsza publikacja rozbudzi Państwa ciekawość i zachęci do spędzenia wolnego czasu na terenie Gminy Gródek i do zapoznania się z bogatą historią, unikatową przyrodą i kulturą naszej Małej Ojczyzny.

Jeżeli są Państwo zmęczeni gwarem wielkich miast i szukają kontaktu z przyrodą, chcą odnaleźć wartość tradycji, poznać miejsca świadczące o historii tej ziemi to zapraszam do Gminy Gródek.

Wójt Gminy Gródek
Wiesław Kulesza

RYS HISTORYCZNY GMINY

Początki Gródka – jednego z najstarszych ośrodków osadniczych na terenie dzisiejszej Białostoczczyzny – sięgają prawdopodobnie XII wieku n.e. Już w tym okresie był to ważny gród na szlaku Grodno-B ielsk-Drohiczyn. Jak podają źródła, w drugiej połowie XIII wieku gród został zniszczony. Przed 1483r. Król Kazimierz Jagiellończyk nadał rozległe dobra między Narwią a Supraślą – Iwanowi Chodkiewiczowi. Po jego śmierci dobra te przeszły we władanie jego syna – Aleksandra. Wtedy też Gródek przeżywał swój „Złoty Wiek”. Aleksander Chodkiewicz uczynił tu swoją główną rezydencję, wznosił drewniany zamek oraz cerkiew św. Jana Teologa. Sprowadził też do Gródka mnichów z Kijowa, którzy w 1500r. przenieśli się w miejsce bardziej ustronne i ciche, na uroczysko Suchy Hrud (późniejszy Supraśl). W połowie XVI w. Gródek otrzymał prawa miejskie (utracił je w 1897r.) i stał się ważnym ośrodkiem handlowym, rzemieślniczym oraz centrum rolniczym i leśnym. Lata wojen w okresie najazdu szwedzkiego dziesiątkowały mieszkańców obszaru, co spowodowało zahamowanie jego rozwoju. Gródek, jak większość miast na Białostoczczyźnie trwał w zastoju do 1831 r., kiedy to wprowadzono granicę celną między Cesarstwem Rosyjskim a Królestwem Polskim. Miasteczko stało się dogodnym miejscem lokalizacji drobnych zakładów rzemieślniczych i sukieniczych oraz zakładów włókienniczych produkujących na rynki wschodnie. Po przeprowadzeniu w 1886r. linii kolejowej Białystok - Wołkowsk, przebiegającej w odległości 2 km od Gródka, nastąpił intensywny rozwój miejscowości, szczególnie pod względem przemysłu włókienniczego. W tym okresie większość mieszkańców Gródka stanowili Żydzi. I wojna światowa przyniosła z sobą tragedię bieżnia – ewakuacji większości mieszkańców w głąb Rosji. W okresie międzywojennym Gródek nadal był znaczącym ośrodkiem przemysłu włókienniczego. W czasie II wojny światowej przemysł Gródka został zniszczony, zaś ludność żydowska, spośród której rekrutowała się większość robotników, uległa zagładzie. Gródek przestał być prężnym ośrodkiem przemysłowym. Rozwój gminy nastąpił w kierunku rolniczym. Jedyną oznaką przemysłu były Zakłady Dziewiarskie „Karo”, które uległy likwidacji w 1995r. Na początku lat 90-tych zostało otwarte przejście graniczne w Bobrownikach. W ten sposób Ziemia Gródecka znowu stała się pomostem na szlaku handlowym między Wschodem a Zachodem.



Fot. Ewa Sobol

GRÓDEK DZISIAJ

Gmina Gródek ma charakter rolniczy, aczkolwiek w coraz większym stopniu następuje powrót do funkcji usługowej na rzecz obsługi rynku lokalnego, w tym w zakresie turystyki i ruchu tranzytowego związanego z drogowym przejściem granicznym w Bobrownikach. W ostatnich 20 latach, a zwłaszcza po przystąpieniu Polski do Unii Europejskiej nastąpił rozwój infrastrukturalny Gminy. Gmina Gródek skutecznie wykorzystwała możliwości finansowania inwestycji samorządowych ze środków unijnych, realizując szereg zadań służących osiągnięciu określonej w Strategii Zrównoważonego Rozwoju Społeczno-Gospodarczego wizji: „Gródek – gmina z drogowym przejściem na zewnętrznej granicy wspólnej Europy, pielęgnująca swą tożsamość kulturową i wartości przyrodnicze, zapewniająca mieszkańcom wysoki standard warunków życia, możliwości realizacji planów i zamierzeń życiowych poprzez inwestowanie w rozwój infrastruktury technicznej i społecznej, wspieranie lokalnej przedsiębiorczości i aktywności społecznej, atrakcyjna turystycznie, oferująca spokój, pewność i bezpieczeństwo”.



Fot. UGG

WALORY ZIEMI GRÓDECKIEJ

1



2



A) ZABYTKI I MIEJSCA PAMIĘCI W GMINIE GRÓDEK

- **Zabytkowe układy przestrzenne miejscowości Gródek oraz wsi w gminie.**
- **Liczne zabytkowe i ciekawe obiekty drewnianego budownictwa wiejskiego** (najwięcej we wsiach nad Świsłoczą: Chomontowcach, Bobrownikach, Świsłoczanach, Mostowlanach).
- **Cerkiew cmentarna prawosławna w Gródku pw. Matki Boskiej Opiekuńczej** – ulokowana na parafialnym cmentarzu prawosławnym w Gródku, wzniesiona w połowie XIX wieku. Jest to budynek drewniany, na planie prostokąta z kruchtą od strony zachodniej. Dach – nad bryłą główną i kruchtą – dwuspadowy, kryty blachą ocynkowaną, pomalowaną na kolor brązowy.

1 **Cerkiew parafialna pw. Narodzenia Najświętszej Marii Panny w Gródku** – wzniesiona w latach 1946-1970 w miejscu drewnianej XVIII-wiecznej cerkwi drewnianej dzwonnicy z 1858 r. Jest to budowla na planie krzyża, reprezentująca typ cerkwi dwukopułowej. Szczególnie interesujące i piękne jest wnętrze cerkwi. Jej ściany pokryte są w całości polichromią – ikonami autorstwa znanych artystów M. Stalony-Dobrzańskiego i Jerzego Nowosielskiego.

2 **Kościół rzymskokatolicki, parafialny pw. Najświętszego Serca Jezusowego w Gródku.** Wzniesiony w 1936 r. Jest to budowla na planie prostokąta, z przedsionkiem w części północnej. Nawa i prezbiterium dwukondygnacyjne, wieża trójkondygnacyjna, zakrystia jednokondygnacyjna. Dach pod nawą czterospadowy, nad prezbiterium trójspadowy, nad zakrystią dwupołaciowy. Wieża zwieńczona dachem ostrosłupowym.

3 **Cerkiew parafialna w Królowym Moście, prawosławna pw. Św. Anny.** – Budowla w stylu eklektycznym, datowana na pierwszą ćwierć XX wieku. Obiekt murowany, ceglany na fundamencie kamiennym. Rozplanowanie budowli na planie krzyża greckiego z dodanym prezbiterium oraz kruchtą, dwoma przedsionkami oraz zakrystią. Wieża na planie kwadratu, przykryta dachem namiotowym, pokryty blachą ocynkowaną. Nad korpusem głównym cerkwi i prezbiterium, przybudówkami i zakrystią dachy dwuspadowe, także kryte blachą ocynkowaną.

4 **Kaplica dworna w Królowym Moście, rzymskokatolicka, pw. Św. Anny.** Budowla na planie prostokąta, z przylegającą od zachodu kruchtą, wzniesiona w połowie XIX w. Budynek murowany, w przewadze kamienny, część szczytowa od strony zachodniej murowana z cegły, otynkowana. Dachy – nad korpusem głównym – trzyspadowy, nad kruchtą dwuspadowy, obecnie pokryte blachodachówką.

5 **Cerkiew prawosławna, parafialna pw. Św. Apostoła Jana Teologa w Mostowlanach** – wzniesiona w 1862 r. Jest to budowla dwudzielna: korpus główny na planie prostokąta, wyodrębniona

3



4




Fot. UGG

5



Fot. UGG



część oltarzowa, dwie zakrystie i przedsionek, nad przedsionkiem wieża o dwóch, zweżających się kondygnacjach: dolnej czworobocznej i górnej ośmiobocznej. Wieże wieńczy ostrosłupowy hełm i cebulaste kopułki. Budowla jest drewniana na fundamencie kamiennym, szalowana, pomalowana na kolor brązowy z jasnobrązowymi akcentami. Dachy: nad korpusem głównym – trójpołaciowy, nad północną zakrystią – pulpitowy, nad zachodnią zakrystią oraz gankiem przed kruchtą – dwuspadowe, obecnie pokryte blachodachówką.

- **Cerkiew cmentarna w Mostowlanach pw. śś. Kosmy i Damiana** – wzniesiona w 1855 r. Budynek na planie prostokąta z przedsionkiem. Budowla drewniana na kamiennym fundamencie, szalowana deskami w układzie poziomym i pionowym. Dachy dwuspadowe, nad korpusem naczółkowy, obecnie pokryte blachą ocynkowaną.
- **Grodzisko zwane „Góra Zamkowa” w Gródku** – pozostałość twierdzy granicznej leżącej na szlaku łączącym Podlasie z Rusią Czarą. Obecność grodziska późnośredniowiecznego oraz ślady osadnictwa nowożytnego w tym miejscu potwierdziły badania archeologiczne.



Fot. UGG

- **Pozostałości parku dworskiego na południe od zabudowań wsi Jaryłówka**

- **Mogiła powstańców 1863 r. w uroczysku Pe-reciosy.** W dniu 29 kwietnia 1863 roku pod wsią Waliły doszło do pierwszej i największej na terenie Puszczy Knyszyńskiej bitwy powstańców z partii Onufrego Duchyńskiego i Walerego Wróblewskiego z wojskami rosyjskimi. Polski oddział liczący ok. 300 osób założył obóz w ostępie zwanym Komotowszczyzna. Jednak Rosjanom udało się ich wytropić. Po trwającej około godziny bitwie polski oddział został rozproszony. Na placu boju pozostało 32 poległych powstańców, których pochowano w istniejącej do dziś mogile.

- **Pomnik oraz głąz upamiętniający pomordowanych przez hitlerowców mieszkańców wsi Popówka.** Miejszem symbolicznie upamiętniającym skomplikowane wojenne dzieje obszaru Puszczy Knyszyńskiej jest już dziś nieistniejąca wieś Popówka. Jest jedną z wielu polskich miejscowości dziś symbolizujących martyrologię narodu polskiego. Znajdująca się w tym miejscu, licząca zaledwie 36 mieszkańców wieś, została spacyfikowana w dniu 03.07.1943 r. przez hitlerowców za pomoc udzieloną radzieckim partyzantom. Wieś została spalona, a mieszkańcy rozstrzelani w pobliskim lesie. W czasie tej akcji, niemieccy żandarmi zamordowali 36 osób, w tym 16 dzieci. Z masakry ocalała tylko jedna dziewczynka, która zdołała ukryć się w zbożu. Ciała pomordowanych pochowano we wspólnej mogile na cmentarzu parafialnym w Królowym Moście, gdzie znajduje się tablica upamiętniająca to zdarzenie. Wieś przestała istnieć, a w miejscu, gdzie się znajdowała, w 1965 r. został postawiony pomnik.



- **Teren dawnego cmentarza żydowskiego w Gródku** – usytuowany przy drodze leśnej, na północny-zachód od cmentarza rzymskokatolickiego. Założony na przełomie XIX i XX wieku. Nieczynny od 1943 roku. Przeprowadzone w ostatnich latach prace porządkowe doprowadziły do odsłonięcia terenu cmentarza, na którym zachowało się kilkadziesiąt betonowych nagrobków. Brak macew kamiennych. Część terenu cmentarza porasta młody las sosnowy. Na zachód od cmentarza znajduje się pomnik ku czci osób poległych w 1943 r.

Fot. UGG

• **Mogiła zbiorowa z 1863 r. we wsi Kołodno, na górze Św. Jana.** – Niemal całkowicie zatarta mogiła, zlokalizowana w 43 oddziale lasu, na Górze Św. Jana, około 0,5 km od wsi Kołodno. Grób znajduje się na północnym skraju kulminacji wzgórza, za drugą linią okopów z czasów II wojny światowej. Mogiła porośnięta krzakami leszczyny. Na zachód od grobu rosną dwa dęby.

Architekturę sakralną reprezentuje również wzniesiona w latach 2006 -2009 cerkiew Zmartwychwstania Pańskiego w Bobrownikach wg projektu J. Uścińowicza.



B) CYKLICZNE IMPREZY KULTURALNE:

Noc Kupaty – Kupalnoczka

Uroczystość obrzędowa związana z imieninami Jana i tzw. Nocą Świętojańską odbywa się pod koniec czerwca we wsi Załuki na terenie Gminy Gródek.

Basowiszczka – Festiwal Muzyki Młodej Białorusi

Festiwal Muzyki Młodej Białorusi, organizowany od 25 lat przez Białoruskie Zrzeszenie Studentów, odbywa się na leśnej polanie Boryk w pobliżu miejscowości Gródek. Impreza odbywa się w lipcu i trwa dwa dni. Pierwszego dnia odbywa się koncert młodych zespołów białoruskich walczących o nagrody. Drugiego dnia odbywają się koncerty zaproszonych gwiazd polskiej i białoruskiej sceny rockowej.



Fot. GCK

Siabrouskaja Biasieda

Impreza odbywa się pod koniec lipca na uroczysku Boryk w Gródku. Siabrouskaja Biasieda – to Białoruski Festiwal Folkowy, prezentujący kulturę mniejszości białoruskiej. Podczas festiwalu występuje kilkadziesiąt zespołów z Polski i z zagranicy (Białoruś, Ukraina). Impreza nawiązuje do tradycyjnego, przyjacielskiego spotkania, na którym dominuje śpiew, muzyka i taniec.

Dożynki Gminne

Impreza związana z obrzędowością kończąca zbiory plonów organizowana jest we wrześniu w Załukach lub nad zalewem w Zarzeczanach. Jej celem jest zaprezentowanie dorobku kulinarnego, poetyckiego i muzycznego podkreślającego kulturę oraz tradycję Gminy Gródek.

Wschodnie Bezdroża

Na terenie Gminy Gródek od 2011 r. odbywa się kultowa impreza turystyczno-przeprawowa Wschodnie Bezdroża realizowana przez Stowarzyszenie Podlasie 4x4 – pasjonatów off-road. Impreza ma charakter zlotu połączonego z rywalizacją sportową.



Fot. www.podlasie4x4.pl



C) OBSZARY CHRONIONE NA TERENIE GMINY GRÓDEK:

Unikatowe pod względem przyrodniczym tereny gminy stanowią podstawę do rozwoju turystyki. Cała gmina leży w obszarze Zielonych Płuc Polski. Większość jej obszaru jest objęta ochroną w formie NATURA 2000, 1/3 powierzchni to Park Krajobrazowy Puszczy Knyszyńskiej, istnieją tu 4 rezerваты przyrody: „Rabinówka”, „Jeziro Wiejki”, „Las Cieliczański” i „Chomontowszczyzna” oraz obszary chronionego krajobrazu „Wzgórza Sokólskie” i „Dolina Narwi”.

EUROPEJSKA SIĘĆ NATURA 2000

Puszcza Knyszyńska

Obszar Specjalnej Ochrony Ptaków Natura 2000 „Puszcza Knyszyńska” (kod obszaru PLB200003),

Obszar obejmuje Puszcę Knyszyńską – dość silnie rozczłonkowany kompleks leśny, którego wiele fragmentów zachowało jeszcze naturalny charakter. Waleńcem puszczy są liczne źródła oraz czyste strumienie i rzeczki. W okresie lęgowym obszar zasiedla co najmniej 1% populacji krajowej następujących gatunków ptaków: błotniak łąkowy, błotniak zbożowy, bocian czarny, trzmielojad, orlik krzykliwy, cietrzew, dubelt, dzięcioł biało-grzbiety, dzięcioł trójpalczasty, puchacz, sowa błotna, włochatka, zimorodek.

Ostoja Knyszyńska

Specjalny Obszar Ochrony Siedlisk Natura 2000 „Ostoja Knyszyńska” (kod obszaru PLH 200006)

Ostoja Knyszyńska obejmuje rozległy kompleks leśny Puszczy Knyszyńskiej, którego wiele fragmentów zachowało naturalny charakter, rozcięty przez użytkowane rolniczo doliny niewielkich rzek i polany, otoczony przez obszary o ekstensywnej gospodarce rolnej, o mozaikowym krajobrazie, z licznymi torfowiskami. Południowo-wschodnią część ostoi stanowi Niecka Gródecko-Michałowska o genezie wytopiskowej, w obrębie której dominują różnego typu mokradła.

REZERWATY PRZYRODY



Las Cieliczański

Rezerwat leśny zlokalizowany jest na obszarze gmin Supraśl oraz Gródek. Rezerwat został powołany w 1990 r. w celu zachowania fragmentu Puszczy Knyszyńskiej z jej licznymi i cennymi zbiorowiskami leśnymi o charakterze naturalnym.

Chomontowszczyzna

Rezerwat powołany w 1999 r. w celu zachowania fragmentu lasu odznaczającego się wysokim stopniem natu-



Fot. UGG —

ralności, zlokalizowany jest we wschodniej części Puszczy Knyszyńskiej. Rezerwat cechuje znaczny udział borealnej świerczyny bagiennej – rzadkiego siedliska przyrodniczego, występującego jedynie w północno - wschodniej Polsce. Na obszarze rezerwatu występują wolno żyjące żubry.

Rezerwat „Jeziro Wiejki”

Rezerwat powołany został w 2005 r. w celu zachowania ze względów przyrodniczych, naukowych i dydaktycznych naturalnego połodowcowego jeziora mezotroficznego oraz występujących na tym terenie rzadkich i chronionych gatunków roślin (rosiczka okrągłolistna, storczyk plamisty, storczyk krwisty, brzoza niska) oraz zwierząt.

Rezerwat Rabinówka

Rezerwat powołany został w 2005 r. w celu zachowania ze względów przyrodniczych, naukowych i dydaktycznych ostoi rzadkich i chronionych gatunków awifauny lęgowej, a w szczególności populacji cietrzewia, dubelta i derkacza na terenie Niecki Gródecko - Michałowskiej.



Fot. Rafał Ostaszewski



Fot. UGG

PARK KRAJOBRAZOWY

Park Krajobrazowy Puszczy Knyszyńskiej

Park utworzony został w 1988 r. w celu ochrony i zachowania zasobów przyrodniczych, walorów kulturowych i historycznych Puszczy Knyszyńskiej, a także dla stworzenia warunków do prowadzenia działalności naukowej i dydaktycznej oraz rozwijania turystyki kwalifikowanej i wypoczynku. Teren parku odznacza się urozmaiconą rzeźbą, z licznymi wzgórzami, ozami i kemami, polami sandrowymi.

Obszar parku wzbogacony jest w sieć rzek i strumieni, a główną rzeką jest tu rzeka Supraśl. Na terenie parku występują również liczne źródłiska. 78 % całej powierzchni parku stanowią lasy. Park charakteryzuje się bardzo bogatą i różnorodną florą, wśród której można wymienić 840 gatunków roślin naczyniowych,

Fot. UGG —

OBSZAR CHRONIONEGO KRAJOBRAZU

Wzgórze Sokólskie

Obszar utworzony został w 1986 r. w celu ochrony i zachowania terenów rozciągających się na wschód od Puszczy Knyszyńskiej, wyróżniających się rzeźbą terenu, wysokimi walorami przyrodniczymi, krajobrazowymi, kulturowymi, i wypoczynkowymi.

Dolina Narwi

Obszar powołano w 1986 r. w celu ochrony i zachowania doliny Narwi wyróżniającej się wysokimi walorami przyrodniczymi, krajobrazowymi, kulturowymi i wypoczynkowymi.

POMNIKI PRZYRODY

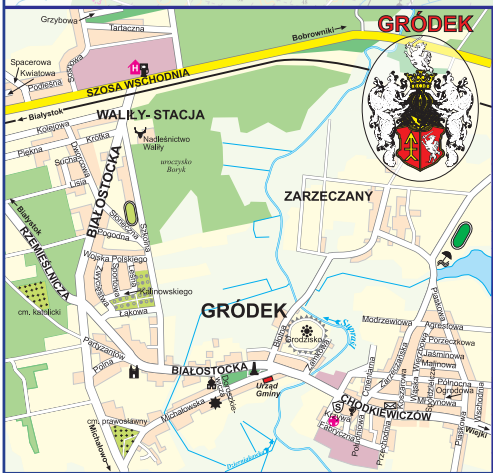
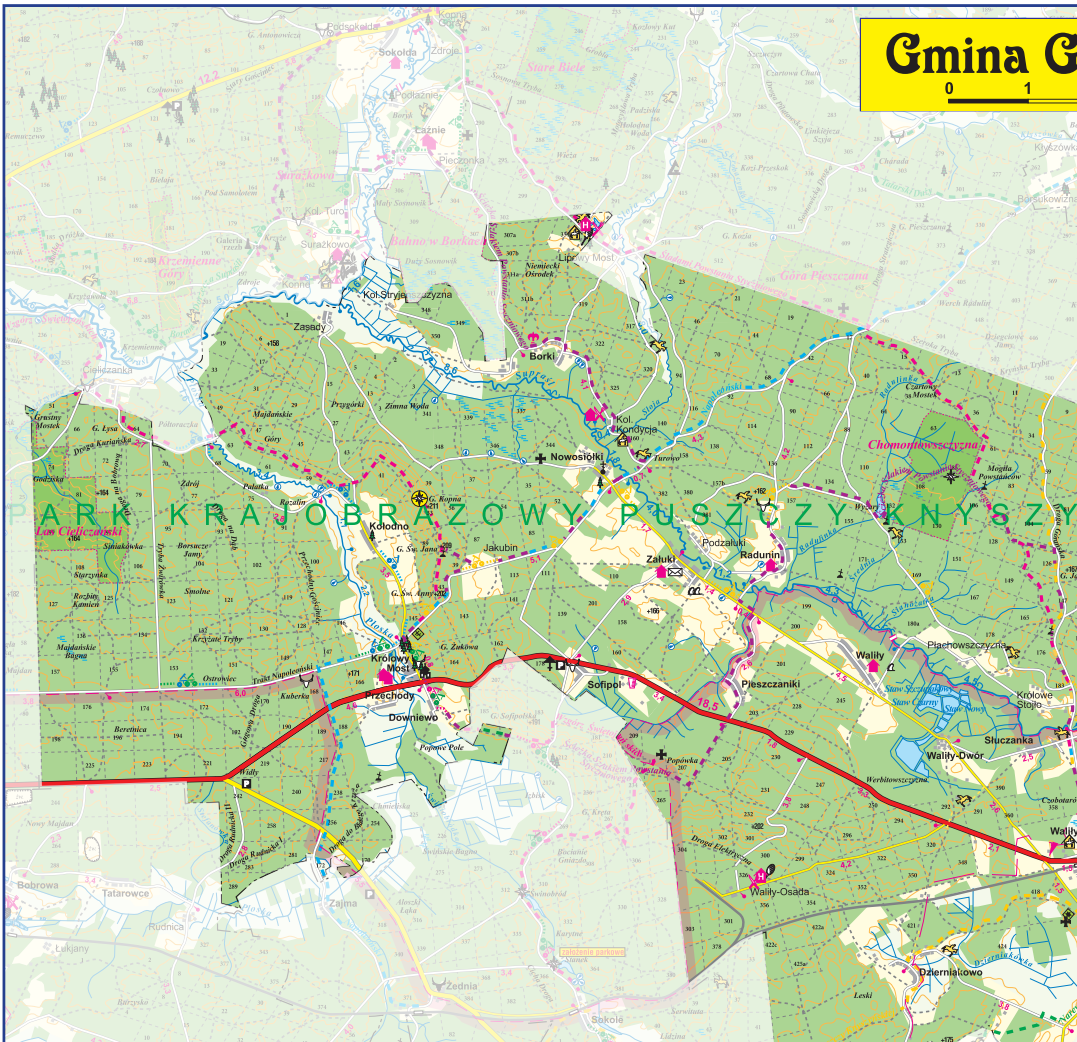
Na terenie gminy Gródek występują 24 pomniki przyrody. Wśród tych obiektów występują drzewa, krzewy oraz głazy narzutowe. Najstarszy pomnik przyrody został powołany w 1961 r.

Fot. UGG —



Gmina Gródek

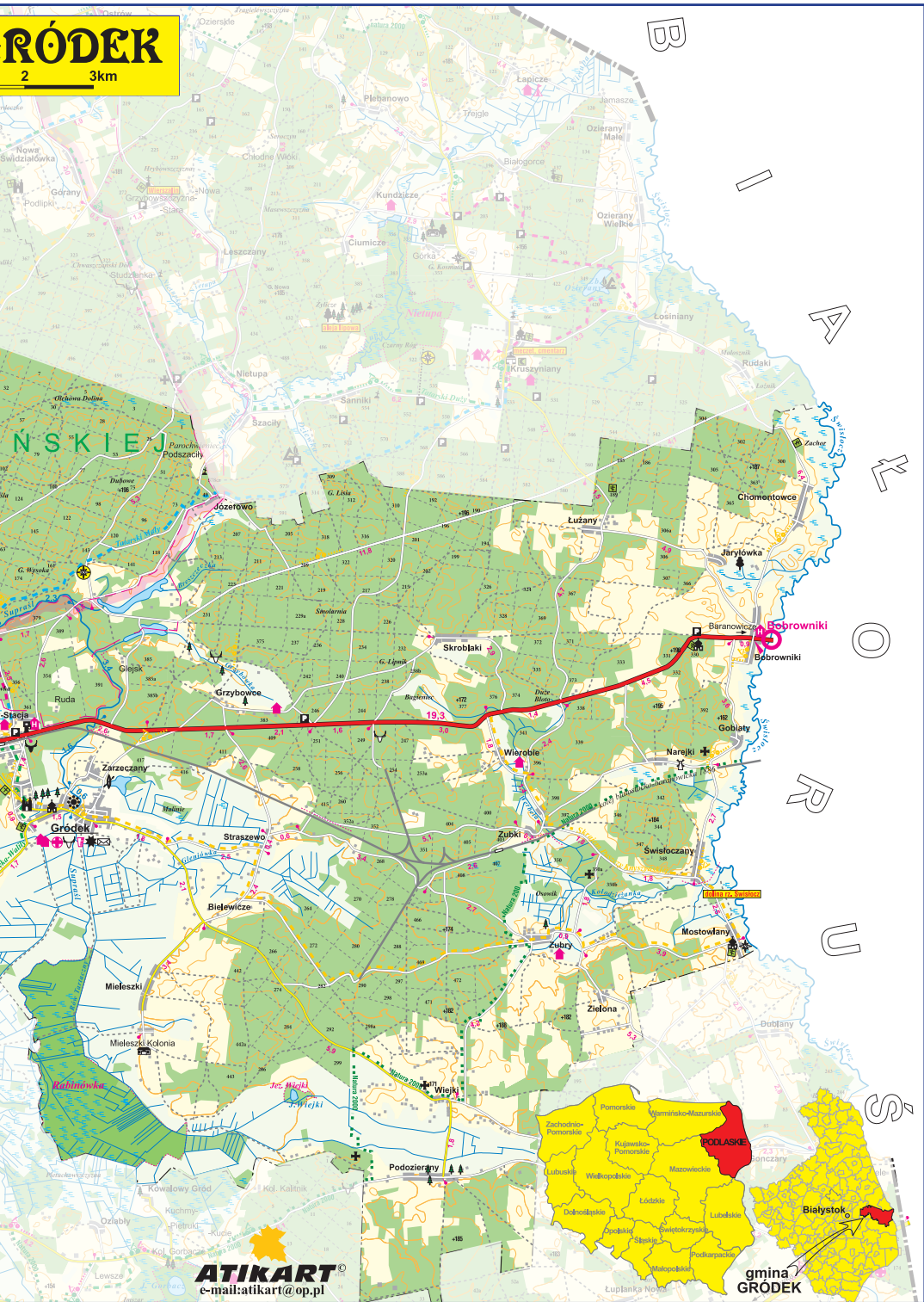
0 1



	Granicę państwa State boundary		Centra: katolicki, prawosławny, żydowski, muhammalski Cemetery: Catholic, Orthodox, Jewish, Muslim
	Granicę Parku Krajobrazowego Puszczy Knyszyńskiej Boundary of the Knyszyński Wilderness Landscape Park		Zabytkowy park, Pomnik przyrody: głaz, drzewo Historic park, Nature monument: erratic block, tree
	Drogi główna, drugorzędna, lokalna (warda) Main, secondary, local (land-surveyed) road		Wieża widokowa, Punkt widokowy Observation tower, Scenic point
	Drogi lokalne i pozostałe Local and other roads		Właziła, Zadaniec Umbrella roof, Covered site
	Drogię przejście graniczne Road frontier crossing		Miejsce ogniskowe, Miejsce rekreacji, Wypożyczalnia sprzętu wodnego Watch-fire site, Recreation site, Sailing gear hiring establishment
	Odległość w kilometrach Distance in kilometers		Hostel, Zjazd, Ośrodek wypoczynkowy Hostel, Lift, Rest centre
	Szlak kajkowy Canoe route		Obozowisko harcerskie, Srożyń's camp site Scout's camp site
	Szlak turystyczny Touristic trail		Ośrodek zdrowia, Health centre Health centre
	Szlak konny, Szlak rowerowy Horse trail, Bike trail		Restauracja, Bar Restaurant, Bar
	Pozostala Other		Nadlesnictwo, Leśniczówka lub gajówka Forest inspectorate, Forester's lodge or game-keeper's cottage
	Linia konturu Contour line		Parkin, Poczta, Stacja benzynowa Police, Post office, Petrol station
	Kościół katolicki, Cerkiew, Kaplica Catholic church, Chapel, Orthodox Church, Chapel		Ważeniec Weighing scale
	Meczet Mosque		Ważeniec szlachecki, Obszary podmokłe Nobleman's weighing scale, Swamps
	Gródzisko, Dwór Old rampart, Manor-house		Rezerwat przyrody Nature reserve
	Miejsce martyrologii, Magła Martyrdom site, Grave		Las, łąka, Meadow
			Oddzielny lasy z numeracją Number of forest compartment

GRÓDEK

2 3km



we wsi Nowosiółki – jest nim grupa drzew, zaś najstarszym drzewem wyznaczonym jako pomnik przyrody jest dąb szypułkowy liczący ponad 250 lat, który rośnie w pobliżu wsi Glejsk.

D) ZALEW W ZARZECZANACH

Niewątpliwie jedną z największych atrakcji turystycznych gminy jest wybudowany i oddany do użytku w 2000 r. zbiornik wodny we wsi Zarzeczanach, leżący w bezpośrednim sąsiedztwie Gródka. Zbiornik ma ponad 8 ha, z szerokim pasem przybrzeżnym. Dzięki dofinansowaniu z funduszy unijnych oraz krajowych Gmina wybudowała infrastrukturę turystyczno-sportową obejmującą: parking samochodowy, nowoczesne boisko sportowe z trybunami, ogrodzeniem i zapleczem sanitarnym, piaszczystą plażę, pomost, wiatę z grillem, plac zabaw dla dzieci oraz elementy małej architektury ogrodowej. Zalew do także wymarzone miejsce dla wędkarzy. Tużesze wody bogate są w karpie, amury i szczupaki. Należy dodać, że w celu zapewnienia bezpieczeństwa turystów nad zalewem w Zarzeczanach w miesiącach letnich zatrudnieni są ratownicy, zaś woda z zalewu poddawana jest badaniom laboratoryjnym.

Fot. J.B. Boczek



Fot. J.B. Boczek

E) WZGÓRZA ŚWIĘTOJAŃSKIE

Najbardziej malowniczą zachowaną w krajobrazie Puszczy Knyszyńskiej pamiątką pobytu łowca na naszych ziemiach jest potężny ciąg wzgórz zwany Wąłem Świętojańskim. Tworzy go pas wzniesień przebiegających lekko wygiętym łukiem na przestrzeni 50 kilometrów. Góra Kopna, na której zlokalizowana została wieża widokowa, to jedno z najwyższych wzniesień w paśmie Wzgórz Świętojańskich.



F) ZBIORNIK WODNY WYŻARY

Jest to sztuczny zbiornik o powierzchni 5 hektarów utworzony na rzece Radunince w Leśniczówce Radunin. Istniał on już przed II wojną światową – był wówczas zarybionym stawem. Dziś jego głównym celem jest retencjonowanie wody dla celów przeciwpożarowych Nadleśnictwa. Ponadto pełni niezwykle istotną funkcję przyrodniczą, będąc siedliskiem wielu zwierząt i roślin związanych ze środowiskiem wodnym. Przy zbiorniku Nadleśnictwo Waliły utworzyło ścieżkę edukacyjną z tablicami opisującymi występujące gatunki flory i fauny.



Fot. Gabriela Niczyporuk

G) SZLAKI TURYSTYCZNE:

Osoby preferujące aktywne formy wypoczynku mogą skorzystać z kilkunastu znakowanych szlaków turystycznych o łącznej długości ponad 200 km. Amatorzy spływów kajakowych mogą wybrać też szlaki kajakowe przebiegające rzeką Supraśl i rzeką Płoska.



PĘTLA ROWEROWA

„KRESOWE WĘDRÓWKI” (kolor zielony, żółty, 280 km)

Szlak o charakterze obwodnicy rowerowej Puszczy Knyszyńskiej, pomiędzy dwoma krańcami puszczy – wschodnim oraz zachodnim, rozpoczyna się i kończy w Krynkach. Umożliwia kilkudniową wycieczkę po obszarze Puszczy

Fot. UGG

Knyszyńskiej i jej okolicach, dobre poznanie zróżnicowania przyrodniczego i kulturowego. Od Krynek do Królowego Mostu szlak zielony o nazwie „Kresowe Wędrówki” w Królowym Moście wjeżdża się w szlak „Przez Gminę Gródek”, kolor znaków zmienia się na żółty, w Kruszynianach skręca się ponownie na „Kresowe Wędrówki” i wraca do Krynek, kolor znaków zielony.

SZLAKI ROWEROWE

BIAŁYSTOK – CZARNA BIAŁOSTOCKA – JANÓW (kolor niebieski, 92 km)

Jest to typowy szlak krajobrazowy prowadzący przez ciekawe fragmenty Parku Krajobrazowego Puszczy Knyszyńskiej. W mijanych miejscowościach można zobaczyć liczne zabytki architektury. Na trasie obserwować można warsztaty twórców ludowych: kowalskie, garncarskie, tkackie oraz pracownie wyrobu łyżek.

JAŁÓWKA – KRÓLOWY MOST (kolor żółty, 68 km)

Szlak prowadzi częściowo wzdłuż granicy państwa. Na trasie obok walorów krajoznawczych Puszczy Knyszyńskiej i Wzgórz Sokólskich możemy zobaczyć szereg ciekawych, historycznych miejscowości.

KRESOWE WĘDRÓWKI (kolor zielony, 149,5 km, w gminie Gródek 10 km) trasa: Kryniki – Królowy Most

SZLAKI PIESZE

POWSTANIA STYCZNIOWEGO (kolor czerwony, 49 km) trasa: Waliły-Stacja – Sokółka

Szlak prowadzi przez wschodnią część Puszczy Knyszyńskiej. Łączy miejsca upamiętniające zdarzenia związane z Powstaniem Styczniowym 1863 r.

„DO GÓRAN” (kolor żółty, 14,80 km) trasa Waliły-Stacja – Góran

Pierwotnie szlak do Góran wyznakowany został z myślą o turystach pragnących dotrzeć najkrótszą drogą ze stacji PKP w Waliłach do Studenckiej Bazy Namiotowej w Góranach. Obecnie nie istnieje ani baza ani przewóz pasażerski w Waliłach. Rejon ten przeżywa renesans za sprawą wyznakowania nowych szlaków (zwłaszcza rowerowych) oraz rozwoju bazy agroturystycznej i w przyszłości będzie na pewno bardzo ważnym szlakiem łącznikowym. Szlak do Góran jest trasą typowo krajobrazową, biegnie bardzo pięknym lasem sosnowo-świerkowym porastającym pagórkowaty teren, raj dla grzybiarzy i miłośników jagód.

NAPOLEOŃSKI (kolor niebieski, 36 km) trasa: Kryniki – Żednia

Nazwa jest związana z historycznym Traktem Napoleońskim z 1812 r. W rzeczywistości prowadzi nim zaledwie 5 km. Szlak łączy Puszczę Knyszyńską z Obszarem Chronionego Krajobrazu „Wzgórza Sokólskie”. Wiedzie lasem pośród starodrzewia sosnowego, przecina linię kolejki wąskotorowej.

„SKRAJEM PUSZCZY KNYSZYŃSKIEJ” (kolor żółty, 56 km) trasa: Wierobie-Sobolewo

Szlak prowadzi leśnymi duktami południowego skraju Puszczy Knyszyńskiej oraz niewielkim odcinkiem wzdłuż granicy z Białorusią. Na szlaku można podziwiać piękne lasy oraz cudowną podlaską architekturę.

Fot. UGG —



Fot. J.B. Boczek —

Fot. J.B. Boczek —





Fot. J.B. Boczek

NAREWKA-WALIŁY-STACJA (kolor zielony, 67 km)

Szlak ma charakter łącznika między Puszczą Białowieską i Puszcżą Knyszyńską, biegnąc obok atrakcyjnego turystycznie zbiornika wodnego Siemianówka.

Fot. UGG



Fot. UGG



„WZGÓRZ ŚWIĘTOJAŃSKICH” (kolor czerwony, 27 km) trasa: Sokole – Supraśl

Prowadzi przez ciekawe fragmenty Puszczy Knyszyńskiej, w tym kilka kilometrów grzbietem Wzgórz Świętojańskich, najwyższych wzniesień morenowych w puszczy. Zmienność krajobrazów, ciekawy przebieg i dobry dojazd czynią ten szlak szczególnie atrakcyjnym.

„Tatarski Mały” (kolor niebieski, 19 km) trasa: Kruszyniany – Waliły-Stacja

Szlak łączy miejscowości związane historycznie z osadnictwem tatarskim na północnym Podlasiu (Kruszyniany z meczetem i mizarem) i wslawione wydarzeniami Powstania Styczniowego (Królówce Stożło, Waliły). Niewielka długość szlaku pozwala na odbycie jednodniowej, interesującej pod względem historycznym i krajoznawczym wycieczki.

„Kresowe Wędrówki” (kolor niebieski, zielony, czerwony, 180 km)

Szlak o równoleżnikowym charakterze, łączy dwa krańce puszczy – wschodni i zachodni, umożliwia kilkudniową wycieczkę po obszarze Puszczy Knyszyńskiej i jej okolicach, dobre poznanie zróżnicowania przyrodniczego i kulturowego.

„Szlak Duch Puszczy”

Szlak przechodzi przez najciekawsze miejsca puszczy. Łączy Górną Dolinę Narwi z Puszcżą Knyszyńską, Górną Dolinę Narwi z Puszcżą Białowieską.

SZLAKI KAJAKOWE

Kresowe Wędrówki (kolor niebieski) rzeka Supraśl – 76,60 km

Prowadzi główną rzeką Puszczy Knyszyńskiej – Supraślą. Rozpoczyna się z Gródka, przez Supraśl do Wasilkowa. Szlak niezbyt trudny, raczej pozbawiony przeszkód, miejscami silnie meandrujący. Szerokość od 5 m w okolicach Gródka do 15 – 20 m pod Wasilkowem. Spływ utrudniają podpiętrzenia wody, niskie drewniane mostki oraz zatory z powalonych drzew i gałęzi. Dolina rzeki Supraśl jest zatorfiona, a wzdłuż jej brzegów na odcinku od Gródka do Wasilkowa ciągną się zwarte lasy Puszczy Knyszyńskiej. Wzdłuż szlaku rozpościera się kilka rezerwatów przyrody.

Fot. UGG



SZLAK PŁOSKI (kolor niebieski) – 8,00 km

Królowy Most – ujście do rzeki Supraśl w okolicy wsi Kolonia Krzemienne. Szlak dość trudny – dość szybki nurt, sztuczne progi i jazdy w dolnym biegu. Szerokość rzeki 3 – 6 m, średnia głębokość 0,5 m. Długość: około 8 km

SZLAK KONNY

Kresowe Wędrówki (kolor pomarańczowy, 119,7 km) Folwarki Tylwickie – Krynice

Szlak o równoważnikowym układzie łączy dwa krańce puszczy: wschodni i zachodni, umożliwia wycieczkę po obszarze Puszczy Knyszyńskiej i jej okolicach, dobre poznanie zróżnicowania przyrodniczego i kulturowego.

SZLAK SAMOCHODOWY

Kresowe Wędrówki

Trasa samochodowa „Skrajem Puszczy” to szlak objazdowy, umożliwiający poznanie walorów przyrodniczych i kulturowych całego obszaru. Długość: około 200 km.



Fot. J.B. Boczeko

ŚCIEŻKI EDUKACYJNE

„Życie w zbiornikach wodnych i w ich okolicy”

Trasa ścieżki edukacyjnej zlokalizowana jest wokół sztucznego zbiornika wodnego Wyżary na rzece Raduninka, w Leśnictwie Radunin. Zbiornik ten pełni niezwykle istotną funkcję przyrodniczą, będąc siedliskiem wielu zwierząt i roślin, związanych ze środowiskiem wodnym. Na ścieżce znajdują się trzy przystanki opisujące gatunki płazów, motyli dziennych i ryb.

„Drzewa naszych lasów”

Ścieżka zlokalizowana jest w obrębie szkółki leśnej, w Leśnictwie Lipnik. Składa się z ośmiu tablic informacyjnych, opisujących główne gatunki tworzące nasze polskie lasy: sosna zwyczajna, świerk pospolity, dąb, brzoza brodawkowata, olsza czarna, lipa, grab zwyczajny, buk. Przy ścieżce znajduje się także ogród dendrologiczny, w którym możemy zobaczyć 20 gatunków roślin obcych, m.in. jodłę koreańską, cyprysik Lawsona, jałowiec chiński, metasekwoje.

„Ścieżka Szlakiem Powstania Styczniowego”

Ścieżka Szlakiem Powstania Styczniowego przeznaczona jest dla turystyki pieszej i rowerowej. Jej długość wynosi 72 km. Powstała z inicjatywy leśników, w 150 rocznicę Powstania Styczniowego w celu zachowania bogatej historii tego rejonu na obszarach leśnych. Ścieżka przechodzi przez najważniejsze miejsca związane z wydarzeniami 1863 r. na terenie Puszczy Knyszyńskiej: pole bitwy pod Walilami, powstańcze obozowiska i mogiły.



Fot. Rafał Ostaszewski

oraz inne obiekty świadczące usługi hotelarskie i gastronomiczne:

1. „U JOANNY”

Załuki 74, 16-040 Gródek, Joanna Chalimoniuk, tel. 604 799 477. Atrakcje: ognisko, grill, basen, staw, bezpośredni dostęp do rzeki, altanka, kominek, sauna, zjeżdżalnia dla dzieci, możliwość wypożyczenia pontonu, rowerów.



Fot. UGG

2. „PRZY CHLEBOWYM PIECU”

Radunin 35, 16-040 Gródek, Włodzimierz Mielnicki, tel. 780 112 025. Gospodarstwo agroturystyczne organizuje warsztaty pieczenia chleba na tradycyjnym zakwasie.



Fot. UGG

Waliły 15, 16-040 Gródek, Mirosław Zawadzki, tel. 509 679 604. Atrakcje: możliwość jazdy konnej, wypożyczenia roweru i połowu ryb w pobliskich stawach.



Fot. Mirosław Zawadzki

3. AGROTURYSTYKA – WALIŁY

4. KWATERA AGROTURYSTYCZNA

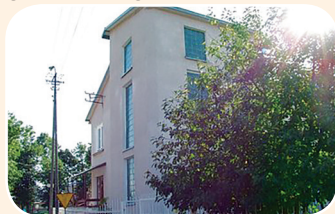
Nowosiółki 34, 16-040 Gródek, Eugenia Gruszewska, tel. 85 718 44 17, 3 pokoje dla 6 osób. Całodzienne wyżywienie. Gospodyni serwuje regionalne potrawy, istnieje również możliwość zorganizowania ogniska i kuligu, rozpalenia grilla.



Fot. UGG

5. „GOSPODARSTWO GOŚCINNE”

ul. Białostocka 2, 16-040 Gródek – Kot Helena, tel. 85 718 05 11, 3 pokoje dla 6 osób. Czynne cały rok. Całodzienne wyżywienie, dostęp do oddzielnej kuchni.



Fot. UGG

6. „POD MODRZEWIEM”

Wierobie 18, 16-040 Gródek Bielański Tadeusz, tel. 85 718 08 02, 504 712 993, 3 pokoje – 1, 2 i 3 osobowy, pokój dzienny i kuchnia do dyspozycji gości. Łazienka wspólna z gospodarzami. Kwatera nie zapewnia wyżywienia – na życzenie gości gospodyni piecze domowe ciasta.



Fot. UGG

7. KWATERA AGROTURYSTYCZNA

Królowy Most 82, 16-040 Gródek, Leonila Nikiciuk, tel. 85 741 30 70. Dom dysponuje 4 pokojami z 6 miejscami noclegowymi. Oferuje wycieczki piesze i rowerowe po okolicznych lasach, łowienie ryb, ciekawe zagospodarowanie czasu wolnego. Gospodyni robi wyśmienite przetwory domowe. Możliwość skosztowania również masła, sera i wędlin własnego wyrobu. Wyżywienie tylko na zamówienie.



Fot. UGG

Fot. UGG —

8. „EWA”

Królowy Most 24, 16-040 Gródek, Ewa Stefania Bozik, tel. 669 998 544. Atrakcje: wypożyczalnia rowerów, konie, świadczenie usług przewodnictwa turystycznego.

**9. AGROTURYSTYKA**

ul. Szosa Wschodnia 22, Wality-Stacja, 6-040 Gródek, Eugeniusz i Halina Mielezsko, tel. 85 718 08 43, 608 601 659. Goście mile widziani przez cały rok, 5 pokoi dla 7 osób. Całodzienne wyżywienie.

Fot. UGG —

10. KWATERA AGROTURYSTYCZNA

ul. Białostocka 132, 16-040 Gródek, Dorota Bożena Antonowicz, tel. 85 718 06 29, 4 pokoje dla 8 osób. Całodzienne wyżywienie. Gospodyni serwuje regionalne potrawy, istnieje również możliwość zorganizowania ogniska lub rozpalenia grilla.

**11. „LIPOWY MOST GOLF PARK”**

Borki 29, 16-030 Supraśl, tel. 730 731 732, 85 749 12 71, fax 85 688 68 48, www.lipowymost.pl. W skład obiektu wchodzi dworek staropolski z salą kominkową oraz pokojami gościnnymi (5 pokoi 2-osobowych), pole golfowe, trzygwiazdkowy hotel Lipowy Most posiadający 42 wysokiej klasy pokoje hotelowe wykończone w stylu angielskim. Hotel jest przystosowany do przeprowadzania szkoleń, konferencji, imprez integracyjnych, prezentacji produktów czy

organizacji bankietów. Obiekt organizuje także turnieje golfowe oraz zapewnia indywidualne lekcje golfa z instruktorem.

Fot. J. B. Boczek —

12. „MACIEJÓWKA”

Borki 33, 16-030 Supraśl, Anna Deoniziak, tel. 85 743 57 01, 509 260 262, 602 363 281, www.maciejowka.eu. Oferowane są 22 miejsca noclegowe. Atrakcje: spływy kajakowe, kuligi, ogniska, atrakcyjne trasy rowerowe a zimą trasy biegowe, możliwość łowienia ryb. Amatorzy dobrej kuchni mogą skosztować regionalnych potraw przygotowanych z ekologicznych produktów.

**13. „LEŚNY ZAKĄTEK”**

Grzybowce 18, 16-040 Gródek, Sławomir Abramowicz, tel. 85 718 03 36, 509 307 796, www.grzybowce.pl. Super wyposażone, indywidualnie zaaranżowane domki o wysokim standardzie, altanka zaaranżowana, sauna, huśtawka, plac zabaw, rowery, quady, parking na terenie posesji, możliwość uprawiania narciarstwa biegowego.



Fot. J. B. Boczek



Fot. J. B. Boczek



Fot. UGG

Fot. UGG



14. „WOJCIECHÓWKA”

Zubry 75, Anna Wspianiała, 16- 040 Gródek, tel. 85 718 00 73, 603630204, www.wojciechowka.tiu.pl. 5 pokoi dla 12 osób, całodzienne regionalne wyżywienie. Do dyspozycji gości salon z dwoma kominkami i biblioteką, jadalnia, na podwórzu – altany, zadaszona sala kominkowa, boisko do siatkówki, plac zabaw dla dzieci, rowery do wypożyczenia. Istnieje możliwość rozbicia namiotów. Obiekt czynny cały rok.

15. „ZAJAZD PRZY GRANICY”

ul. Szosa Wschodnia 3, Waliły-Stacja, 16-040 Gródek, tel. 85 718 08 53, 506 140 947, www.zajazdprzygranicy.eu. Zajazd oferuje noclegi w różnorodnym standardzie, przez całą dobę. Do dyspozycji gości restauracja z barem, sklep.



Fot. ckbrozlogi.pl



17. CENTRUM KONFERENCYJNO-BANKIETOWE „ROZŁOGI”,

Waliły – Osada; 16-040 Gródek, tel. 516 315 010, 516 237 158, e-mail: rozlogi@ckbrozlogi.pl, www.ckbrozlogi.pl. Doskonałe miejsce na zorganizowanie szkoleń, konferencji, wesel oraz spotkań integracyjnych. Na terenie Centrum znajduje się restauracja, pub oraz duże miejsce ogniskowo – grillowe, kort tenisowy ze sztuczną nawierzchnią oraz boisko wielofunkcyjne, w sezonie letnim – basen. Do dyspozycji gości oddane jest 40 pokoi jedno i dwuosobowych oraz dwa luksusowe apartamenty z kominkami.

18. PIZZA CLUB, ul. A. i G. Chodkiewiczów 10, 16-040 Gródek, tel. 537 532 734.

19. MINI BAR CEZAR, ul. A. i G. Chodkiewiczów 11, 16-040 Gródek. tel. 666 902 451



Fot. UGG

ADRESY KONTAKTOWE:**URZĄD GMINY GRÓDEK**

ul. A. i G. Chodkiewiczów 2; 16-040 Gródek
tel. 85 7180664, fax. 85 718 06 84, e-mail: sekretariat@grodek.pl;
strona internetowa: www.grodek.pl

URZĄD STANU CYWILNEGO

ul. Fabryczna 8, 16-040 Gródek
tel./fax. 85 718 06 60, e-mail: usc@grodek.pl

GMINNY OŚRODEK POMOCY SPOŁECZNEJ W GRÓDKU

ul. Fabryczna 6, 16-040 Gródek
tel. 85 718 01 27, e-mail: gops@grodek.pl

KOMUNALNY ZAKŁAD BUDŻETOWY W GRÓDKU

ul. Fabryczna 12/1, 16-040 Gródek
tel. 85 718 01 26, e-mail: grodekkzb@poczta.onet.pl

GMINNE CENTRUM KULTURY W GRÓDKU

ul. A. i G. Chodkiewiczów 4, 16-040 Gródek
tel. 85 718 01 36; e-mail: biuro@gckgrodek.pl

POSTERUNEK POLICJI W GRÓDKU,

ul. Michałowska 7, 16-040 Gródek, Tel: 85 670 41 33

OCHOTNICZA STRAŻ POŻARNA,

ul. A. i G. Chodkiewiczów 27, 16-040 Gródek, Tel: 85 718 00 98

POSTERUNEK ENERGETYCZNY W GRÓDKU

ul. Polna 4, 16-040 Gródek Tel: 85 676 66 97

LASY PAŃSTWOWE. NADLEŚNICTWO WALIŁY

Waliły – Stacja, ul. Białostocka 3, 16-040 Gródek, Tel: 85 718 00 27

PLACÓWKA STRAŻY GRANICZNEJ W BOBROWNIKACH

Bobrowniki, 16-040 Gródek, Tel: 85 7172300

BANK SPÓŁDZIELCZY W BIAŁYMSTOKU

Oddział Gródek, ul. A. i G. Chodkiewiczów 9, 16-040 Gródek,
Tel: 85 718 01 41, Bankomat czynny 24h

AGENCJA POCZTOWA

Załuki 3, 16-040 Gródek, Tel: 85 718 44 16

POCZTA POLSKA S.A. URZĄD POCZTOWY

ul. A. i G. Chodkiewiczów 63, 16-040 Gródek
tel. 85 718 00 20

Publikacja powstała na zlecenie

Gminy Gródek, ul. A. i G. Chodkiewiczów 2; 16-040 Gródek

W opracowaniu zostały wykorzystane materiały i zdjęcia udostępnione przez GCK w Gródku, Nadleśnictwo Waliły, Towarzystwo Przyjaciół Ziemi Gródeckiej oraz kluby, instytucje i agroturystów z terenu Gminy Gródek oraz materiały będące w posiadaniu Urzędu Gminy Gródek.

Zdjęcia okładka 1 i 2: Barbara Mukosiej, J.B. Boczeko, UGG, GCK.

PROJEKT GRAFICZNY I SKŁAD KOMPUTEROWY:

IMAGINE DESIGN GROUP



agencja reklamowa wydawnictwo

ul. Radzikowskiego 100/57, 31-315 Kraków
tel. /fax 48 12 353 01 68, tel. kom. 48 517 436 065
e-mail: idg@idgreklama.pl
www.idgreklama.pl

ISBN: 978-83-63036-53-9



Europejski Fundusz Rolny na rzecz
Rozwoju Obszarów Wiejskich



Program
Rozwoju
Obszarów
Wiejskich
na lata 2007-2013

Projekt współfinansowany ze środków Unii Europejskiej w ramach Europejskiego Funduszu Rolnego na rzecz Rozwoju Obszarów Wiejskich w ramach osi 4 „LEADER”, działania 413 „Wdrażanie lokalnych strategii rozwoju” dla małych projektów, tj. operacji, które nie odpowiadają warunkom przyznania pomocy w ramach działań Osii 3 ale przyczyniają się osiągnięciu celów tej osi, objętego Programem Rozwoju Obszarów Wiejskich na lata 2007-2013

Instytucja Zarządzająca Programem Rozwoju Obszarów Wiejskich na lata 2007-2013 – Ministerstwo Rolnictwa i Rozwoju Wsi

ISBN: 978-83-63036-53-9