

Białystok, dn. 10 listopada 2023r.

ZGODNIE Z POZWOLENIEM PWKZ

2023 -12- 0 4

z dnia

I.dz. 2-5142.138.2023 mub

Program robót budowlanych

KIEROWNIK
I Wydziału Inspekcji Zabytków

Agnieszka Płocka-Wojtala

Obiekt: **Cerkiew pw Narodzenia Najświętszej Marii Panny w Gródku**
Adres: **ul. Metropolity Bazylego Doroszkiewicza 1; 16-040 Gródek**
Lokalizacja: **działka nr 1945 gmina Gródek**
Nr wpisu do rejestru zabytków **A-126**
decyzja **z dn. 9 grudnia 2004r.**
Zakres opracowania: **Remont elewacji, obróbki blacharskie, żaluzje**
Autor opracowania: **mgr inż. Marcin Kobryń**

Marcin Kobryń

mgr inż. Marcin Kobryń

upr. bud. do kierowania robotami budowlanymi
bez ograniczeń w specjalności konstrukcyjno-budowlanej
numer ewidencji PDL/0104/WBKb/16



Opis obiektu

Świątynię zbudowano w latach 1946–1970 w miejscu, gdzie prawdopodobnie wzniesiono pierwszą w Gródku cerkiew ufundowaną przez Chodkiewiczów już w XV wieku. Do 1943 w miejscu obecnej cerkwi stała świątynia drewniana wybudowana w 1858, która jednak uległa zniszczeniu 14 października 1943 w wyniku pożaru. Do czasu wzniesienia obecnej, murowanej świątyni, jej funkcję pełniła kaplica Opieki Matki Bożej na cmentarzu prawosławnym.

Cerkiew mieści się przy ulicy ks. Metropolity Bazylego Doroszkiewicza 1. Patron ulicy w latach 1946–1960 był proboszczem parafii w Gródku, znacząco przyczyniając się do wzniesienia świątyni. Została ona poświęcona 15 czerwca 1970.

Autorami polichromii wykonanej w pierwszej połowie lat 50 byli Adam Stalony-Dobrzański i Jerzy Nowosielski. Witraże, na których przedstawiono wyobrażenia świętych i scen biblijnych, wykonał Adam Stalony-Dobrzański.

W latach 1992–2008 przeprowadzono kapitalny remont cerkwi. Odnowiono elewację, wymieniono pokrycie dachu, położyli kopuły, uzupełniono wyposażenie wnętrza, wykonano nowy ikonostas (z włoskiego marmuru), odrestaurowano część ikon. W cerkwi zamontowano lampy solarne, mające na celu ogrzewanie świątyni. Nocą cerkiew jest iluminowana.

W 2011 ukończono remont ogrodzenia wokół świątyni. W 2016 w cerkwi umieszczono dębowe kioty z ikonami Matki Bożej Gródeckiej i św. Jana Teologa.

Przy świątyni znajduje się nieczynny cmentarz założony w XVII wieku.

Cerkiew została wpisana do rejestru zabytków 9 grudnia 2004 pod nr A-126.



Opis stanu zachowania ze wskazaniem przewidywanych rozwiązań budowlanych, metod, materiałów i technik

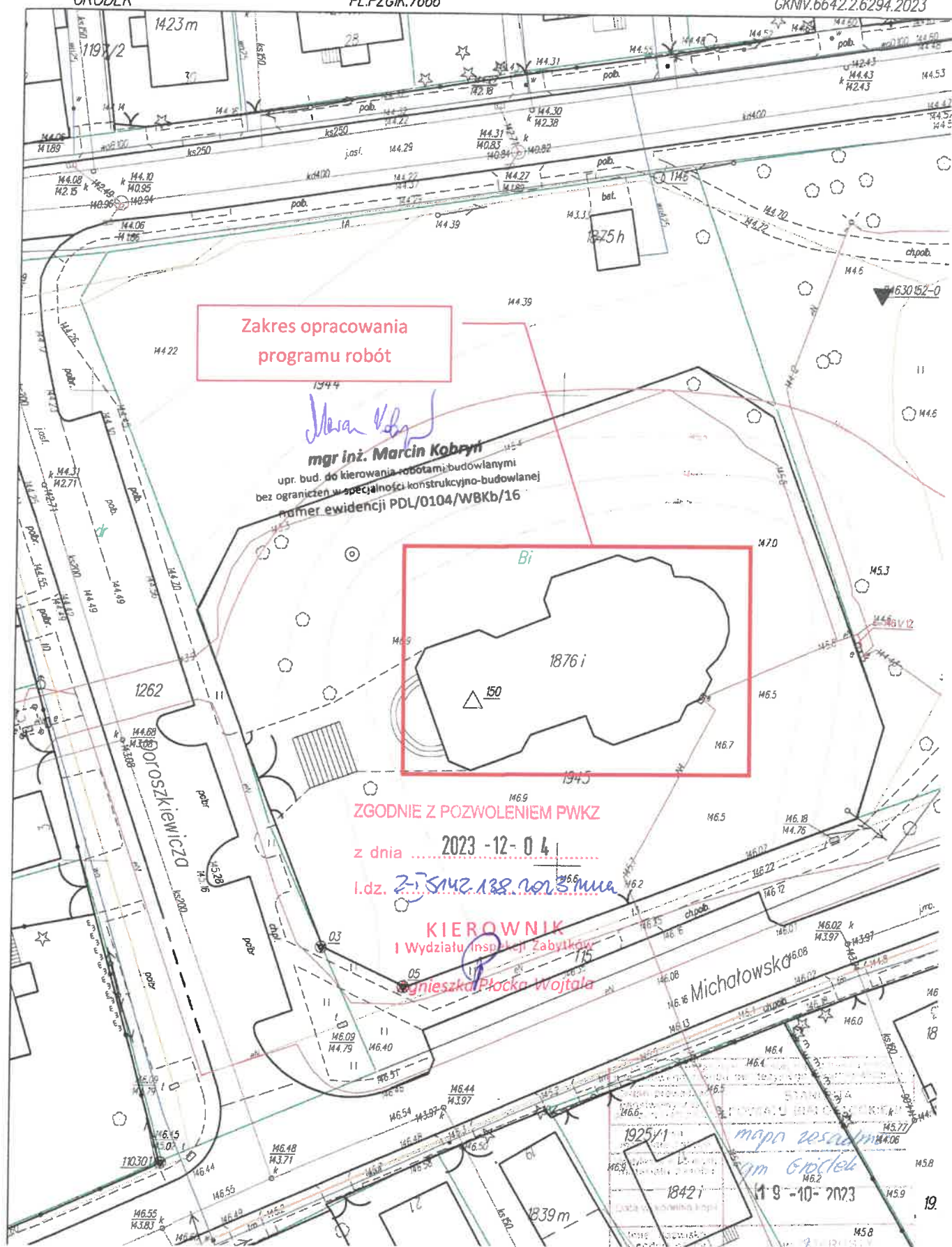
Zakres opisu stanu zachowania:

Zakres opracowania obejmuje cerkiew w zakresie:

- kamiennego cokołu
- elewacje ze zróżnicowaniem kolorystycznym i gzymsami
- obróbki blacharskie, orygnowanie i żaluzje na dzwonnicy

Opracowanie nie obejmuje:

- kopuł
- stolarki okiennej i drzwiowej



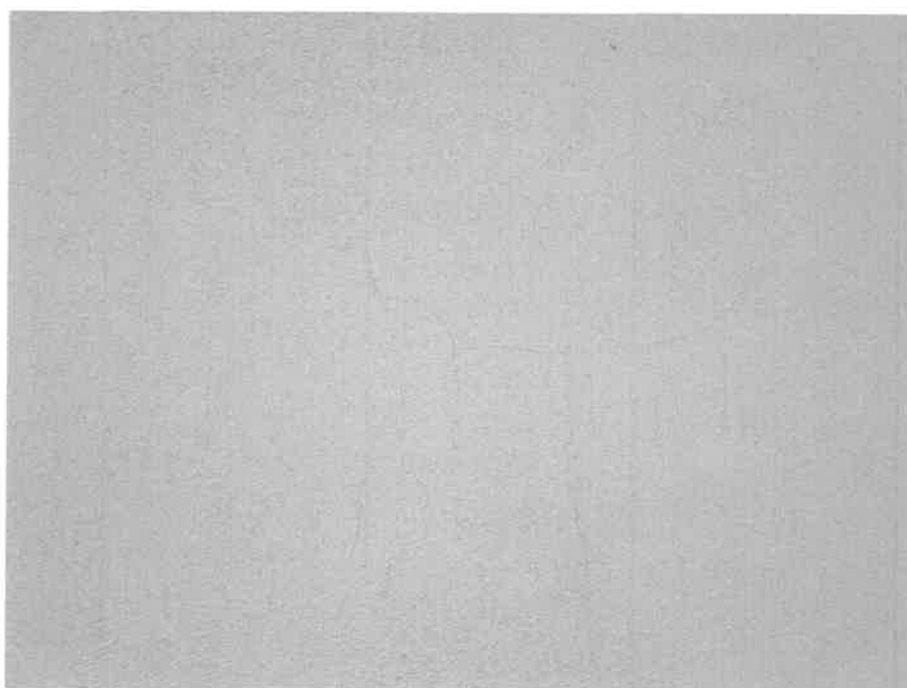
Cokół kamienny



Cokół kamienny wykonany jest za kamienia polnego ciosanego na zaprawie cementowej. Stan techniczny dobry. Nie wymaga pilnych prac remontowych. Zaleca się jedynie miejscowe uzupełnienie spoinowania.

Ściany cerkwi, dzwonicy i gzymsy

Cerkiew składa się z kruchty będącej jednocześnie dzwonnica, nawy głównej, transeptu i prezbiterium. Dzwonnica zbudowana jest z pięciu kondygnacji o zróżnicowanej wysokości i podstawie na rzucie ośmiokąta. Każda z pięciu kondygnacji w narożnikach z lizenami zwieńczonymi gzymsem (fryzem) w formie płaskiego pasa przechodzącego w gzymsy profilowane wykonane metodą ciągnioną. Gzyms ostatniej kondygnacji rozbudowano o proste detale. Stan gzymsów profilowanych zły, a w części awaryjny. Widoczne liczne ubytki i spękania. Gzymsy odpadają i stwarzają zagrożenie. Ściany cerkwi tynkowane i malowane. Widoczne miejscowe ubytki tynku i włosowate spękania. Stan tynków średni. Należy sprawdzić spójność wszystkich tynków przez opukanie, oznaczyć luźne i je skuć.



Zdjęcie: Widoczne liczne rysy skurczowe i spękania



Zdjęcie Faktura tynku - widoczne drobne uziarnienie

Uzupełnić tynki cerkwi zaprawą tynkarską wapienno-trasową z zastosowaniem obrzutki. Wykonać wzmocnienie pozostałych tynków. Oczyszczyć powierzchnię ścian z nalotów i nawarstwień. Całość elewacji scalić strukturalnie szpachlówką mineralną o drobnym uziarnieniu. Gzymsy uzupełnić i wykończyć gładką szpachlówką. Odtwarzać in situ metodą ciągnioną. Ściany malować farbami silikonowymi lub krzemianowymi o dużej dyfuzyjności pary wodnej w dwóch kolorach. Kolorystykę ustalić w drodze komisji po wykonaniu prób kolorystycznych na elewacji. Wstępnie przyjęto na płyciny ścian odcienie seledynu. Propozycja kolorów: S0507-G, S-0505G, **S-0502G**. Lizeny i detal malować w kolorze starej bieli, wstępnie założono **RAL 9003** lub RAL9016.





Zdjęcie Widoczne liczne braki tynków i szpachli w górnych partiach dzwonnicy



Zdjęcie Ubytki tynków i szpachli

Obróbki blacharskie i żaluzje

Obróbki blacharskie i żaluzje zostały wykonane z blachy aluminiowej. Istniejące obróbki w dobrym stanie technicznym. Obróbki w strefie cokołowej wykonano prawidłowo. Należy uzupełnić szpachlówką ubytki po nieprawidłowo ułożonym silikonie.



Zdjęcie Prawidłowo wcięta obróbka ze stójką w strefie cokołowej

Obróbki nad gzymsami wieńczącymi wykonano niedbale i nieprawidłowo, doprowadziło to do stanu awaryjnego gzymsy wywołując ich zawilgocenie. Zbyt płytkie nacięcia i nieprawidłowe zagłębienie w mur powoduje migrację wody. Należy uzupełnić obróbki o nakładki z pionowymi stójkami prawidłowo wpuszczonymi w mur. Po ustawieniu rusztowań dokonać szczegółowego przeglądu i dokonać napraw.



Zdjęcie Nieprawidłowe wcięcia w ścianę i brak stójek jest przyczyną destrukcji wyprawy tynkarskiej

Ustalono, że na obróbki i żaluzję zastosowano system producenta Prefa. Blacha aluminiowa struktura kolor 06 zieleń mchu P10. Naprawy wykonać tym samym materiałem.



Zdjęcie Wzornik Prefa i blacha znaleziona na poddaszu dzwonnicy, pozostałość z remontu

Żaluzję okiennic wykonano z blachy aluminiowej, zastosowano ten sam materiał co na obróbki. Stan żaluzji awaryjny, brak wielu lameli. Uszkodzenia typowo mechaniczne. Okiennice nie zamykają się prawidłowo, należy w pierwszej kolejności wykonać regulację okiennic umożliwiając ich zamykania bez użycia siły. Część żaluzji zastąpiono lamelami z PCW. Wszystkie lamele wykonać z blachy aluminiowej. Ramy żaluzji oczyścić z rdzy i przemaalować w istniejącej kolorystyce. Dobrać kolor do istniejącej kolorystyki, wstępnie **RAL6028**, sprawdzić RAL6005, RAL6016, RAL 6026. Nad żaluzjami wymienić uszkodzone szklenie z zachowaniem istniejącego podziału. Zadbać o otoczenie wokół dzwonnicy - oczyścić i przemaalować pochwyty przy pochylni z zachowaniem kolorystyki. Malować na kolor dobrany do ram żaluzji.



Zdjęcie Po prawej aluminiowe lamele żaluzji z brakami, po lewej odtworzone z PCW



Zdjęcie Widok aluminiowych żaluzji z zewnątrz wraz z ramą



Zdjęcie Widok uszkodzonego szklenia nad żaluzjami do wymiany



Zdjęcie Widok pochwytu przy pochylni do odmalowania