



DIAGNOZA STRATEGICZNA GMINY GRÓDEK



Spis treści

1. Diagnoza społeczna	3
1.1. Ludność i procesy demograficzne – Obraz Gminy Gródek w liczbach i ludzkich historiach	3
1.2. Kapitał społeczny i aktywność obywatelska – Siła wspólnoty w działaniu....	10
1.3. Edukacja i wychowanie – Klucz do przyszłości w obliczu wyzwań	14
1.4. Kultura i Aktywność Kulturalna – Bogactwo dziedzictwa i siła pasji.....	18
1.5. Polityka społeczna i ochrona zdrowia – Wsparcie w obliczu wyzwań demograficznych i społecznych	21
ROZDZIAŁ 2 Diagnoza gospodarcza	26
2.1. Gospodarka i rynek pracy – Między tradycją a nowymi szansami w kontekście przygranicznym	26
2.2. Rolnictwo i leśnictwo – Między ochroną przyrody a zrównoważonym rozwojem.....	29
2.3. Turystyka, rekreacja i sport – Potencjał w naturze, dziedzictwie i nowej rzeczywistości przygranicznej	32
2.4. Finanse samorządowe – Zarządzanie rozwojem w obliczu wyzwań	36
3. Diagnoza przestrzenna i klimatyczno-środowiskowa	40
3.1. Położenie geograficzne, dostępność komunikacyjna i mobilność – Bramy Podlasia i wyzwania mobilności w strefie przygranicznej	40
3.2. Środowisko naturalne i bioróżnorodność – Najcenniejszy skarb Gminy	43
3.3. Zmiany klimatu i ich konsekwencje – Gotowość na nowe wyzwania	46
3.4. Infrastruktura techniczna – Fundament życia i wyzwanie dla przyszłości.....	48
3.5. Planowanie i zagospodarowanie przestrzennego – Kształtowanie przyszłości Gminy	51
3.6. Materialne dziedzictwo kulturowe – Pamięć zaklęta w przestrzeni.....	54
3.7. Bezpieczeństwo publiczne – Spokój i gotowość na wyzwania w gminie przygranicznej	57

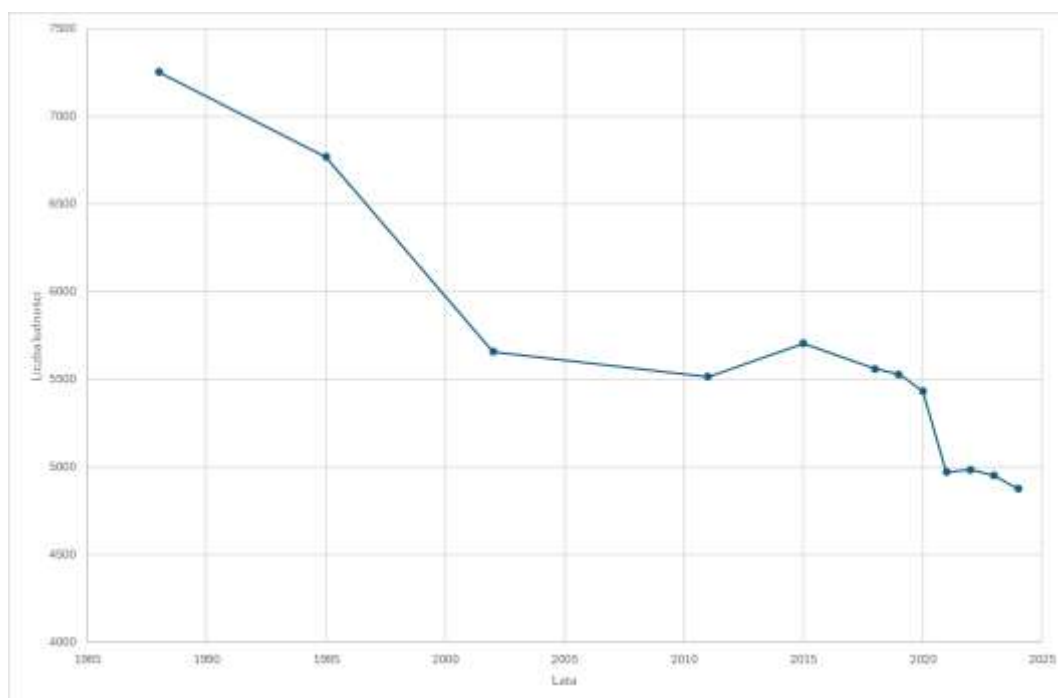
1. Diagnoza społeczna

1.1. Ludność i procesy demograficzne – Obraz Gminy Gródek w liczbach i ludzkich historiach

Spadek liczby ludności Gminy Gródek jest procesem wieloletnim, trwającym od dziesięcioleci i stanowiącym jedno z największych wyzwań dla przyszłości regionu. Zgodnie z danymi ze Spisów Powszechnych Ludności i Mieszkań, w latach 1988-2021 Gmina straciła znaczną część swoich mieszkańców – z 7253 w 1988 r. do 4982 w 2021 r. (Ludność faktycznie zamieszkała wg NSP 2021), co stanowi spadek o 31,3%. Główną siłą napędową depopulacji w długim okresie jest utrzymujący się ujemny przyrost naturalny, choć w ostatnich latach (2023-2024), mimo niskiej liczby urodzeń, zaobserwowano nieznacznie dodatnie saldo migracji na pobyt stały, częściowo łagodzące tempo wyludniania (dane z ewidencji gminy, patrz Załącznik 1.1, Tabele 1.1.2, 1.1.3).

Nieuchronną konsekwencją tych procesów jest postępujące starzenie się społeczeństwa. Analiza danych NSP 2021 (Ludność faktycznie zamieszkała) wskazuje, że udział osób w wieku przedprodukcyjnym (0-17 lat) wynosił 16,5%, w wieku produkcyjnym (18-59 lat kobiety, 18-64 lata mężczyźni) - 54,6%, a w wieku poprodukcyjnym (60 lat i więcej kobiety, 65 lat i więcej mężczyźni) - 28,9% (Szczegóły struktury wieku w Załączniku 1.1, Tabela 1.1.4).

Rysunek 1. Liczba ludności Gminy Gródek w latach 1988-2024.



Źródło: opracowanie własne na podstawie danych BDL.

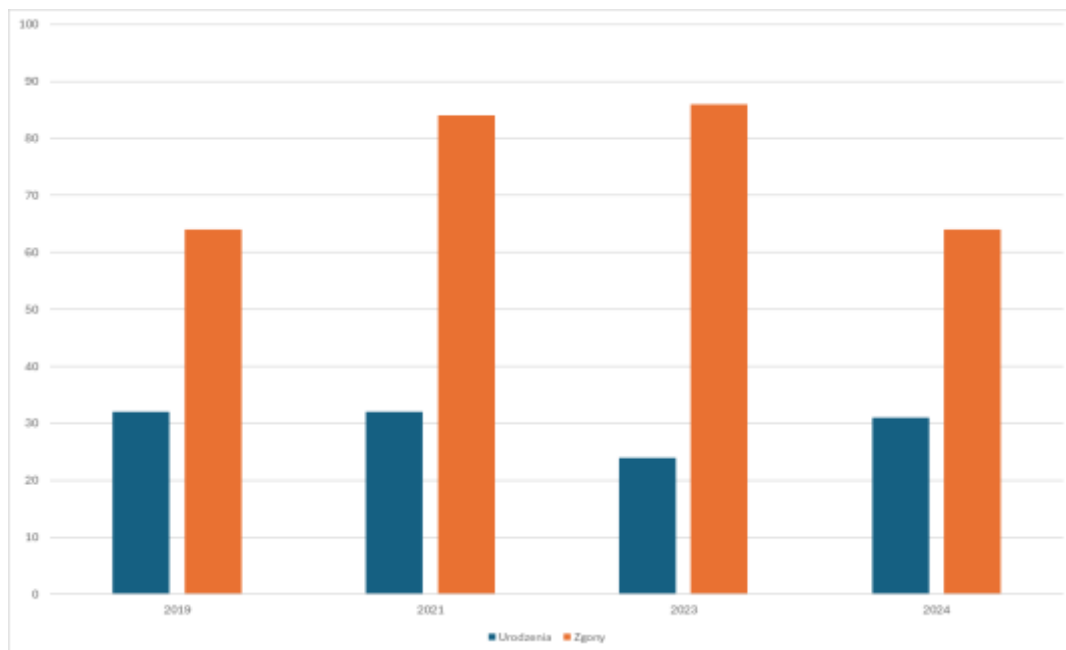
Tabela 1. Podsumowanie kluczowych wskaźników demograficznych Gminy Gródek (wybrane dane)

1. Zmiany liczby ludności ogółem				
Wskaźnik	Wartość w 1988 r. (wg NSP)	Wartość w 2024 r. (wg GUS/Analiza WG)	Zmiana	Zmiana (%)
1. Liczba ludności ogółem	7253	4982	-2271	-31.3%
2. Struktura Wieku Ludności				
Wskaźnik	Udział w 2011 r. (%)	Udział w 2021 r. (%)	Uwagi	
Udział ludności produkcyjnej (18-59 K / 18-64 M)	61.5%	54.6%	Spadający udział osób w wieku produkcyjnym	
Udział ludności poprodukcyjnej (60+ K / 65+ M)	23.0%	28.9%	Rosnące starzenie się społeczeństwa	
3. Historia Migracyjna				
Ludność rezydująca, 2021		Udział w 2021 r.		
Zamieszkała od urodzenia		42%		
Przybyła/powróciła 2011-2021		16%		

Źródło: opracowanie własne na podstawie danych GUS NSP (1988, 2002, 2011, 2021).

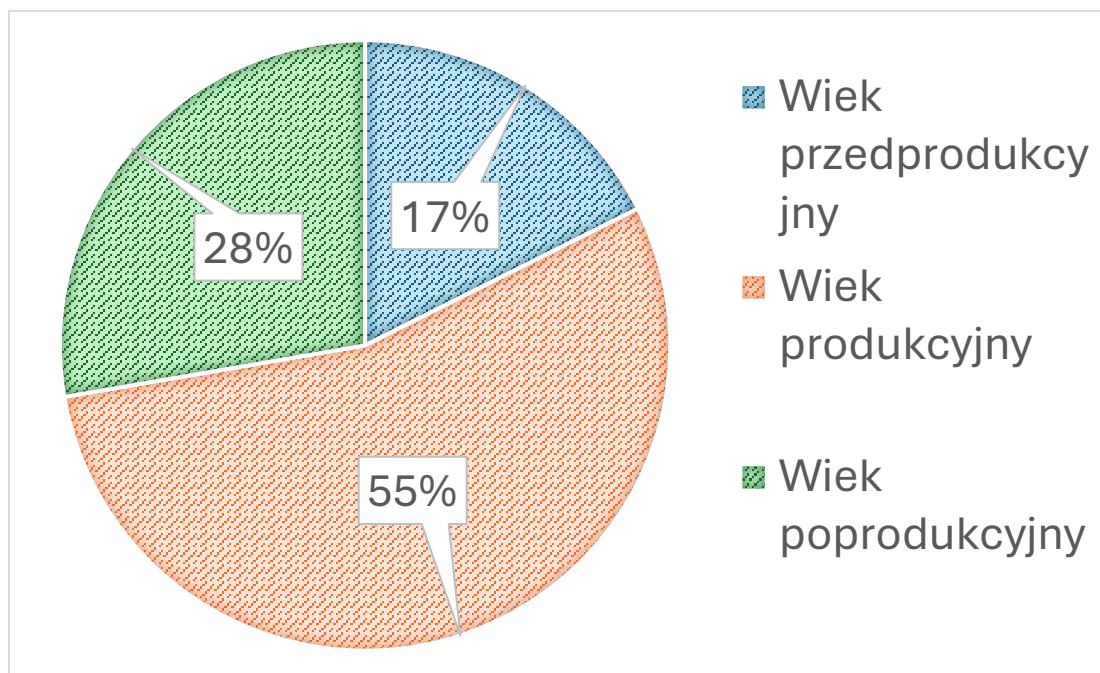
Komentarz: Trwały, wieloletni spadek liczby mieszkańców (Szczegóły w Załączniku 1.1, Tabela 1.1.1). Szczególnie znaczący spadek odnotowany między rokiem 2020 a 2021 wynika przede wszystkim z urealnienia danych o liczbie ludności przez GUS na podstawie wyników Narodowego Spisu Powszechnego 2021.

Rysunek 2. Ruch naturalny (urodzenia, zgony) w Gminie Gródek w wybranych latach (2019, 2021, 2023, 2024).



Źródło: opracowanie własne na podstawie danych z ewidencji gminy Gródek.

Rysunek 3. Struktura wieku ludności w gminie Gródek.



Źródło: opracowanie własne na podstawie danych BDL.

Gmina Trzech Stref Funkcjonalnych o Zróżnicowanej Dynamice – Od Czerwonego do Zielonego Światła

Analiza danych demograficznych na poziomie poszczególnych sołectw z lat 1988-2021 (NSP) oraz analiza struktury wieku w 2021 r. pozwoliła na wyznaczenie Trzech Stref Funkcjonalnych o zróżnicowanej dynamice i charakterystyce demograficznej. Strefy te można symbolicznie określić mianem "Gminy Trzech Prędkości" lub przypisać im "światła sygnalizacji świetlnej" wskazujące na ich kondycję demograficzną i potencjał.

Strefa I: Strefa stabilna / Żółte Światło. Strefa z centrum w Gródku

Strefa I skupia się wokół głównego ośrodka gminy – Gródka. W skład tej strefy wchodzi 13 sołectw: Bielewicze, Dzierniakowo, Gródek I i II, Grzybowce, Królowe Stojło, Mieleszki, Mieleszki-Kolonia, Piłatowszczyzna, Słuczanka, Straszewo, Waliły-Stacja, Zarzeczany.

Charakteryzują się one umiarkowaną korzystną dynamiką demograficzną w całym analizowanym okresie (1998-2021), ze spadkiem liczby ludności (-19.9%) znacznie wolniejszym niż średnia gminna (-31.3%) i spadek w Strefie III. W ostatniej dekadzie (2011-2021) odnotowano niewielki spadek (-5.2%). Struktura wieku jest tu stosunkowo zrównoważona, z udziałem ludności w wieku przedprodukcyjnym (16.0%) i poprodukcyjnym (19.9%) zbliżonym do średniej gminnej. Udział kobiet w wieku produkcyjnym mobilnym (15.4%) jest wysoki, a wskaźnik potencjału prokreacyjnego ("z" = 1.09) jest relatywnie wysoki, zbliżony do średniej gminnej. Jest to obszar o stabilnym, choć doświadczającym wyludnienia, rdzeniu demograficznym, wymagający działań stabilizujących i wspierających.

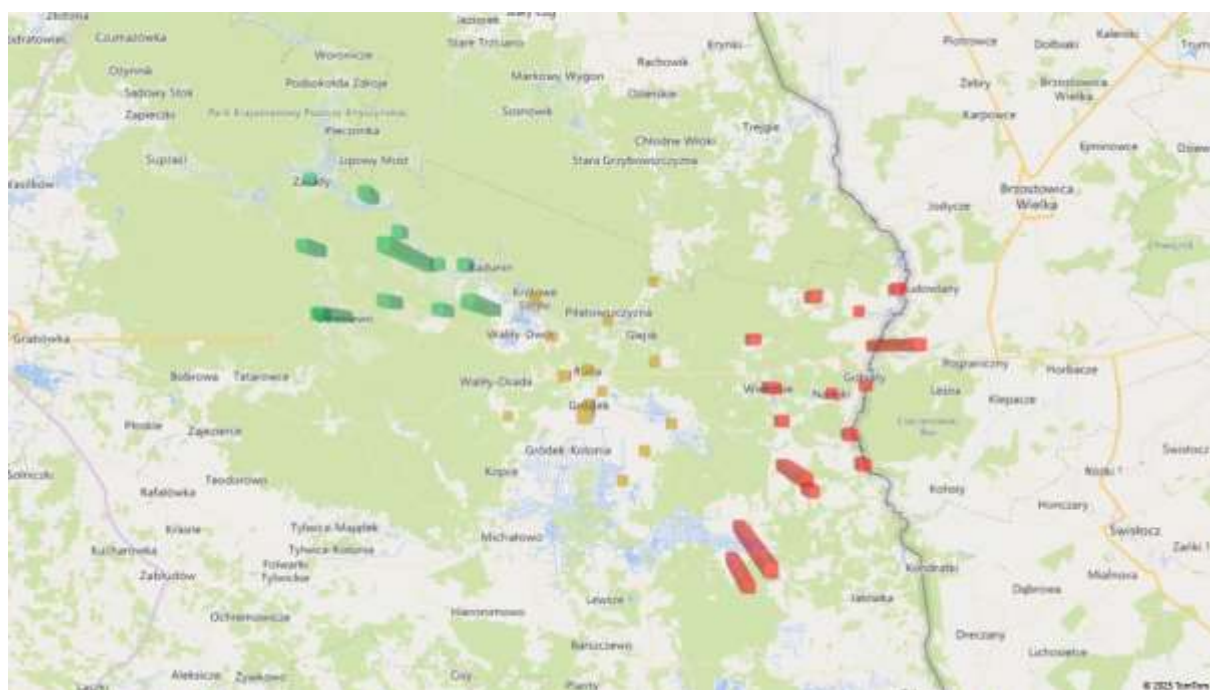
Strefa II: Strefa potencjału / Zielone Światło. Strefa z centrum w Załukach

Strefa II koncentruje się wokół Załuk, drugiego ważnego ośrodka gminy. W skład tej strefy wchodzi 10 sołectw: Borki, Kołodno, Królowy Most, Nowosiółki, Pieszczaniki, Radunin, Sopiół, Waliły, Waliły-Dwór, Załuki.

Strefa ta wyróżnia się najkorzystniejszą dynamiką demograficzną, w szczególności w ostatniej dekadzie (2011-2021), kiedy to odnotowała wzrost liczby ludności o +9.8%, w przeciwieństwie do spadków w pozostałych strefach i całej gminie. W całym okresie 1998-2021 spadek liczby ludności był porównywalny ze Strefą I (-19.5%). Charakteryzuje się najbardziej korzystną strukturą wieku w Gminie (najwyższy udział młodzieży 17.3%, najniższy udział osób starszych 65+ = 17.9%, niższy wskaźnik "y" 45+ = 54.7% w porównaniu do Strefy III). Udział kobiet w wieku produkcyjnym mobilnym (15.4%) jest wysoki, a wskaźnik potencjału prokreacyjnego ("z" = 1.13) jest najwyższy w gminie. Są to obszary o największym potencjale demograficznym i rozwojowym, które powinny być priorytetem inwestycyjnym i planistycznym ukierunkowanym na podtrzymanie i wzmocnienie pozytywnych trendów.

Doświadczają one najsilniejszego wyludnienia w całym analizowanym okresie 1998-2021 (-64.5%) i charakteryzują się najstarszą strukturą wieku w Gminie (najwyższy udział osób 45+ = 62.1%, najwyższy udział seniorów 65+ = 22.7%, najniższy udział dzieci i młodzieży 12.7%). Udział kobiet w wieku produkcyjnym mobilnym (11.9%) i wskaźnik potencjału prokreacyjnego ("z" = 0.85) są tu najniższe. Są to obszary, w których procesy depopulacji i starzenia są najbardziej zaawansowane, stojące w obliczu największych wyzwań społecznych, infrastrukturalnych i planistycznych. Wymagają one specyficznych, być może nakierowanych na minimalizowanie negatywnych skutków wyludnienia i starzenia, działań interwencyjnych.

Rysunek 4. Mapa Gminy Gródek z oznaczonymi sołectwami lub grupami sołectw według zidentyfikowanych "predkości/typów" demograficznych



7

Demografia to Ludzkie Historie – Spojrzenie Jakościowe:

Za tymi liczbami i statystykami kryją się realne ludzkie decyzje i doświadczenia, które analizowano na podstawie lokalnych publikacji (m.in. "Wiadomości Gródeckie – Haradockija Nawiny", „Monografia Ziemi Gródeckiej” – dalej Monografia – szczegóły w **Załączniku 1.1, Sekcja 1.1.5**). Okazuje się, że Gmina Gródek posiada unikalne, poza statystyczne atuty, które wpływają na dynamikę demograficzną:

- **Magnes Korzeni, Natury i Wspólnoty:** Ludzie wracają lub decydują się zamieszkać w Gminie, przyciągnięci silnym sentymentem do rodzinnych stron, unikalnym dziedzictwem kulturowym (w tym dwujęzycznością i gwarą), spokojem, bliskością Puszczy Knyszyńskiej oraz poczuciem wspólnoty i gotowości do wzajemnej pomocy.

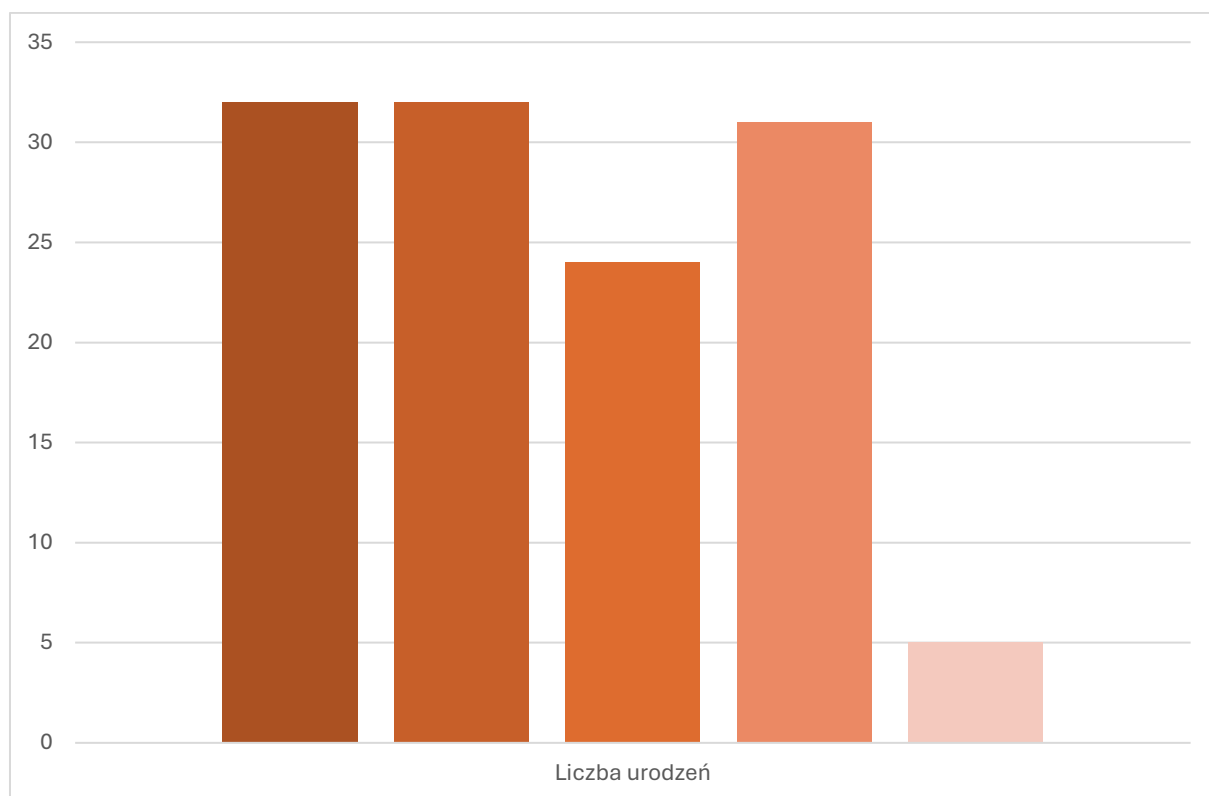
- **Potencjał Ludzki i Społeczny:** Mimo wyzwań demograficznych, społeczność Gminy Gródek charakteryzuje się znaczącą aktywnością (liczne NGO, pasje, wzajemne wsparcie). Ten kapitał jest ogromnym atutem, który może być siłą napędową rozwoju oddolnego i czynnikiem przyciągającym.



Prognoza Ostrzegawcza i Konsekwencje:

Kontynuacja obecnych trendów demograficznych, nawet przy niewielkim dodatnim saldzie migracji, grozi dalszym znaczącym spadkiem liczby mieszkańców i pogłębianiem się starzenia. Uproszczona prognoza ostrzegawcza do 2035 roku wskazuje na potencjalnie bardzo niską liczbę urodzeń rocznie i drastyczny spadek liczby przyszłych uczniów szkół podstawowych. Wiele najmniejszych miejscowości stoi w obliczu realnego ryzyka zaniku. (Metodologia i szczegółowe dane prognozy w **Załączniku 1.1, Sekcja 1.1.7**).

Rysunek 5. Porównanie liczby urodzeń w wybranych latach (np. 2019, 2021, 2023, 2024) z prognozowaną uproszczoną liczbą urodzeń w 2035 r.



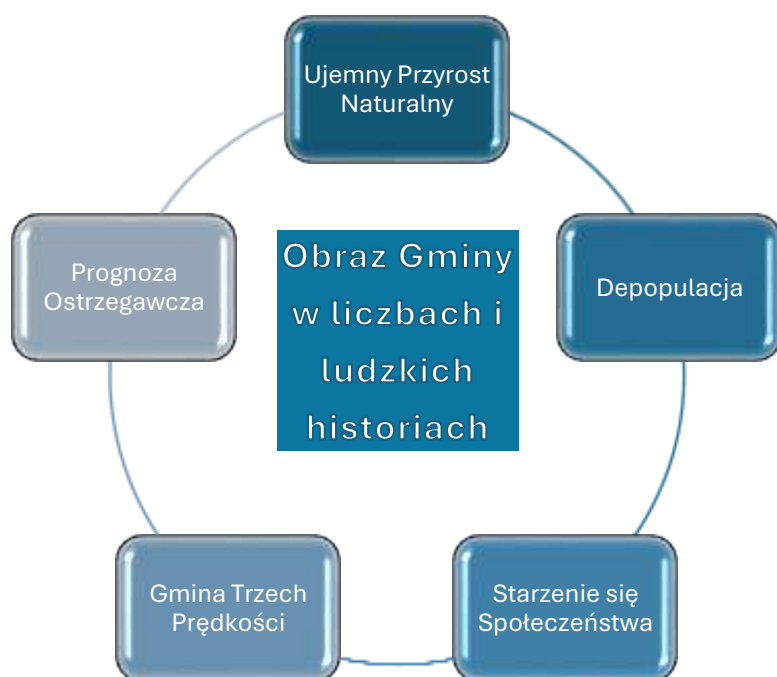
Źródło: opracowanie własne na podstawie danych BDL.

Wnioski dla Strategii:

Sytuacja demograficzna wymaga pilnych i zintegrowanych działań. Strategia Rozwoju Wnioski dla Strategii:

Sytuacja demograficzna, charakteryzująca się ogólnym spadkiem liczby ludności przy jednoczesnym silnym zróżnicowaniu przestrzennym, wymaga pilnych i zintegrowanych działań. Strategia Rozwoju Gminy Gródek powinna:

- Przyjąć zróżnicowane podejście do poszczególnych Stref Funkcjonalnych (I, II, III), dostosowując działania i inwestycje do specyfiki demograficznej ("Świąteł": Zielonego, Żółtego, Czerwonego) w zakresie świadczenia usług publicznych, rozwoju infrastruktury, wsparcia inicjatyw społecznych i gospodarczych.
- Skoncentrować się nie tylko na spowolnieniu spadku ludności, ale przede wszystkim na wzmocnieniu i wykorzystaniu potencjału ludzkiego – wspieraniu aktywności mieszkańców, pielęgnowaniu pasji, tworzeniu warunków do samorealizacji i rozwoju w Gminie, z uwzględnieniem potrzeb osób czasowo przebywających w gminie.



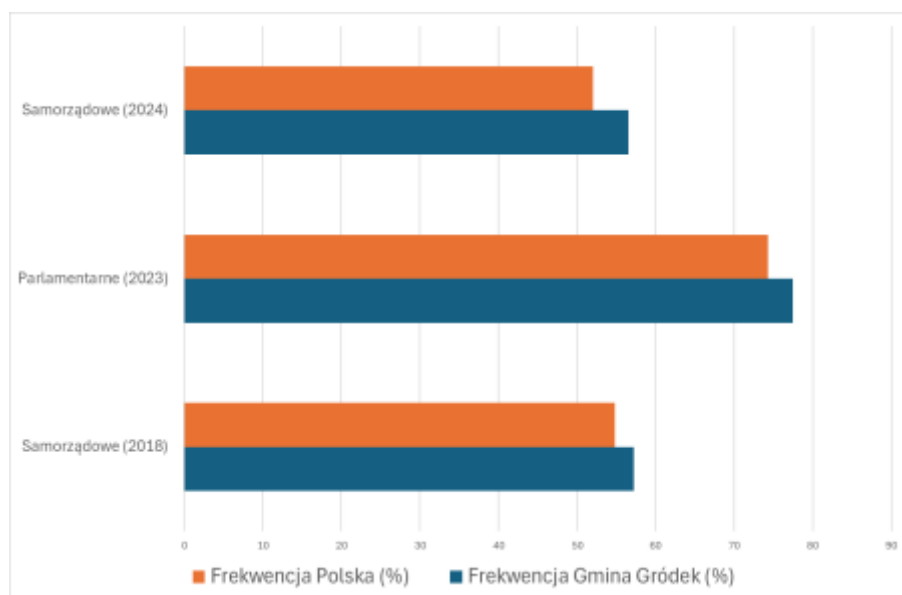
- Wykorzystać unikalne atuty Gminy (natura, dziedzictwo, spokój, wspólnota) jako kluczowe czynniki przyciągające i zatrzymujące mieszkańców, w tym osoby z potencjałem migracyjnym (przybywające lub powracające).
- Adresować kluczowe wyzwania infrastrukturalne i usługowe, które wpływają na jakość życia i decyzje o zamieszkaniu, z uwzględnieniem zróżnicowanych potrzeb poszczególnych części gminy i konieczności zapewnienia dostępności także dla rozproszonej ludności (np. w Strefie III - Czerwone Światło).

Szczegółowa analiza danych statystycznych, metodologia analizy przestrzennej i jakościowej, prognoza oraz pełne omówienie źródeł danych i metodyki analizy demograficznej zawarte są w Załączniku 1.1 - Ludność i procesy demograficzne.

1.2. Kapitał społeczny i aktywność obywatelska – Siła wspólnoty w działaniu

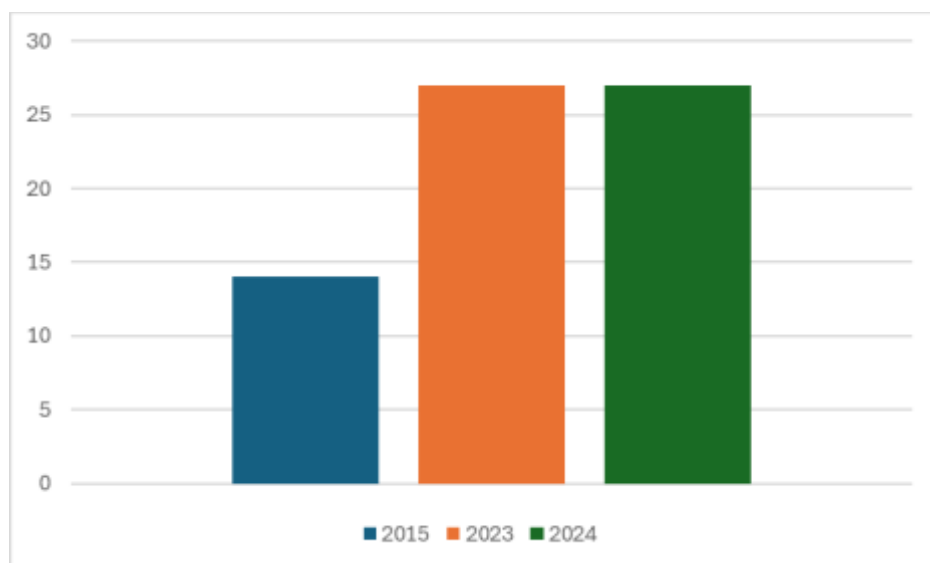
Kapitał społeczny, oparty na normach, więziach i zaufaniu, jest kluczowym, choć niematerialnym, zasobem Gminy Gródek, wpływającym na jej zdolność do współpracy i rozwoju. Mieszkańcy Gminy wykazują relatywnie wysoką aktywność obywatelską, co widać w ponadprzeciętnej frekwencji wyborczej na tle powiatu, województwa i kraju (dane porównawcze w **Załączniku 1.2, Tabela 1.2.1**). Świadczy to o ich zainteresowaniu sprawami publicznymi i gotowości do partycypacji.

Rysunek 6. Frekwencja w wybranych wyborach w Gminie Gródek na tle porównawczym



Na terenie Gminy działa znacząca i różnorodna liczba zarejestrowanych organizacji pozarządowych (stowarzyszenia, fundacje, KGW, OSP, kluby sportowe), których liczba w ostatnich latach wzrosła do 27 (trend przedstawiony w **Załączniku 1.2, Tabela 1.2.3**). Te organizacje, wraz z nieformalnymi grupami i aktywnymi liderami, stanowią kluczowy potencjał społeczny Gminy. Pełnią ważną rolę w różnych sferach życia – od ratownictwa (OSP), przez kultywowanie tradycji (KGW, zespoły artystyczne), aktywizację seniorów, wsparcie edukacji (NSP Załuki), po rozwój sportu i kultury (przykłady organizacji i ich rola opisane w **Załączniku 1.2, Sekcja 1.2.2**).

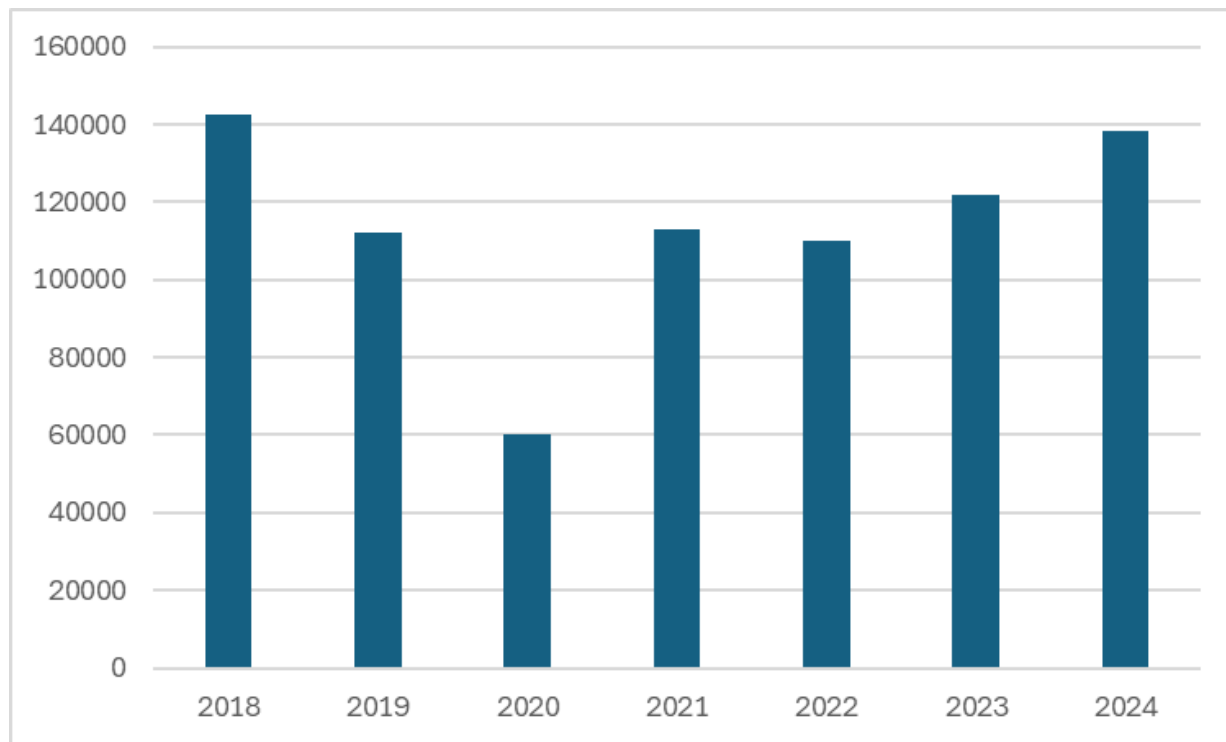
Rysunek 7. Trend liczby zarejestrowanych organizacji w Gminie Gródek (2015-2024)



Gmina Gródek aktywnie współpracuje z organizacjami pozarządowymi, zlecając im realizację zadań publicznych i wspierając finansowo. Poziom przekazywanych dotacji

utrzymuje się na stabilnym poziomie (kwoty dotacji w **Załączniku 1.2, Tabela 1.2.4**), co świadczy o docenieniu roli trzeciego sektora. Współpraca ta wykracza poza aspekty finansowe, obejmując wsparcie organizacyjne i promocyjne.

Rysunek 8. Kwota dotacji przekazanych NGO przez Gminę Gródek (2018-2024)



Istotnym elementem kapitału społecznego są zewnętrzne powiązania Gminy i jej uczestnictwo w regionalnych sieciach i partnerstwach (LGD, Klaster Energii, Partnerstwo Południowo-Wschodniego Podlasia, LPW, ZGWWP, Green Velo, projekty transgraniczne).

Ta współpraca umożliwia realizację większych projektów, pozyskiwanie środków i wzmacnianie potencjału rozwojowego (opisane w **Załączniku 1.2, Sekcja 1.2.3**). Rola innych instytucji, takich jak parafie, szkoły, GCK, BPG, a także służby (Policja, Straż Graniczna) również ma znaczenie w budowaniu więzi, integrowaniu społeczności i zapewnianiu bezpieczeństwa (analiza w **Załączniku 1.2, Sekcja 1.2.4**).

Gmina dysponuje formalnymi mechanizmami partycypacji (konsultacje – **Załącznik 1.2, Tabela 1.2.2**; zebrania wiejskie), ale ich efektywność bywa różna. Niska frekwencja w niektórych formalnych kanałach (np. debata nad Raportem – **Załącznik 1.2, Sekcja 1.2.1**) może wskazywać na potrzebę ich dywersyfikacji i lepszego dostosowania do potrzeb mieszkańców, zwłaszcza w obliczu wyzwań demograficznych (starzenie się, wyludnianie małych wsi).

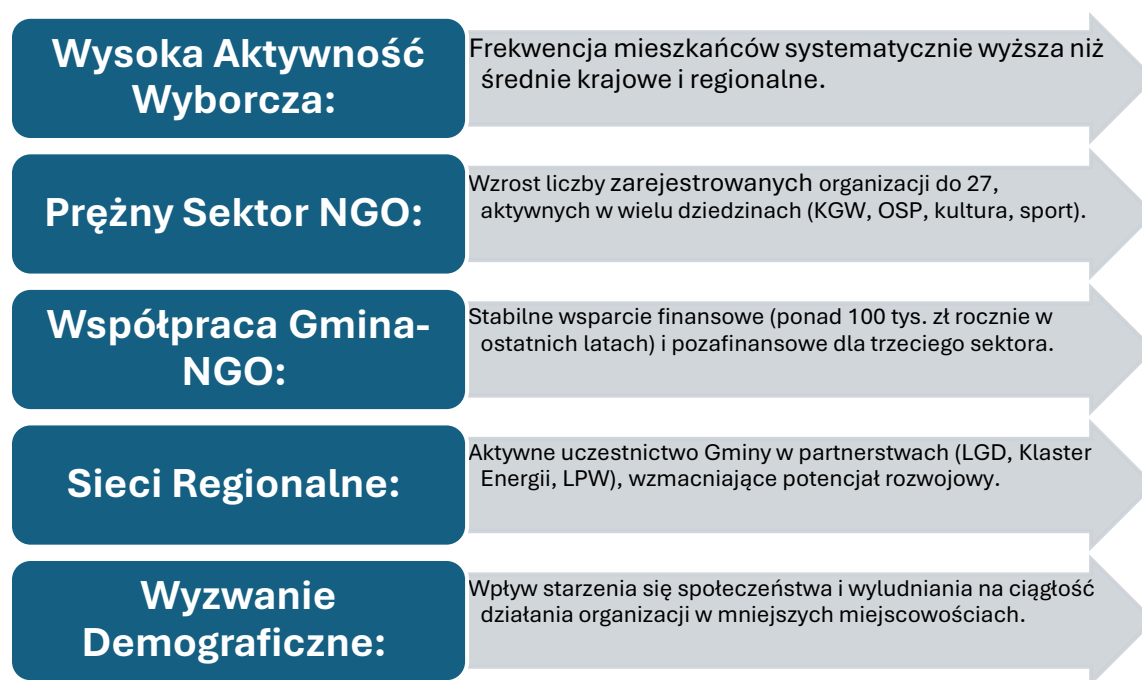
Wyzwania dotyczą wpływu demografii na ciągłość działania organizacji, barier partycypacji (infrastrukturalnych, informacyjnych), potrzeby stabilnego finansowania NGO i pokonywania barier formalnych (omówione w **Załączniku 1.2, Sekcja 1.2.5**). Potencjał Kapitału Społecznego Gminy Gródek jest jednak bardzo duży – wynika z

wysokiej aktywności obywatelskiej, bogatej bazy organizacji, zaangażowanych liderów, silnego poczucia tożsamości opartej na unikalnym dziedzictwie kulturowym i przyrodniczym, a także rozbudowanej sieci współpracy. Gotowość mieszkańców do wzajemnego wsparcia i działania na rzecz wspólnego dobra jest nieocenionym atutem (podkreślone w **Załączniku 1.2, Sekcja 1.2.5**).

Wnioski dla Strategii:

Strategiczne wykorzystanie i wzmacnianie Kapitału Społecznego jest kluczowe dla przeciwdziałania wyzwaniom demograficznym i napędzania rozwoju Gminy. Strategia powinna:

- Aktywnie wspierać lokalne organizacje i inicjatywy oddolne, zapewniając im stabilne wsparcie merytoryczne i finansowe, ze szczególnym uwzględnieniem potrzeb organizacji działających w "Obszarach Krytycznych" demograficznie ("Gmina Trzech Prędkości").
- Poszukiwać i wdrażać nowe, atrakcyjne formy partycypacji społecznej, angażujące różne grupy mieszkańców, w tym seniorów i młodzież, oraz odpowiadające na specyfikę przestrzenną Gminy (np. mobilne punkty konsultacyjne, platformy online).
- Kontynuować i rozwijać współpracę międzysektorową (samorząd-NGO-biznes) oraz międzysamorządową, wykorzystując regionalne platformy dla wspólnych projektów.



- Wykorzystywać i pielęgnować rolę szkół i innych instytucji jako centrów Kapitału Społecznego i aktywności lokalnej, integrując ich działania.
- Promować unikalną tożsamość Gminy, opartą na dziedzictwie i przyrodzie, jako czynnik budujący więzi i przyciągający nowych mieszkańców.

- Adresować bariery partycypacji (np. infrastrukturalne, komunikacyjne) i wyzwania wynikające ze zmian demograficznych, adaptując formy działania do potrzeb starzejącej się i rozproszonej społeczności.

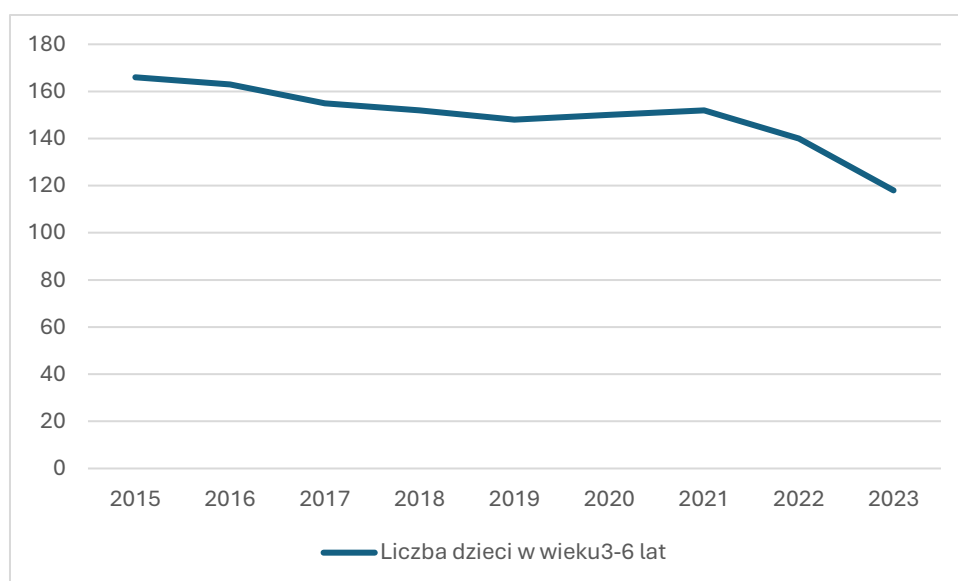
Szczegółowa analiza danych ilościowych i jakościowych, pełne omówienie źródeł danych i metodyki analizy Kapitału Społecznego zawarte są w **Załączniku 1.2** - Kapitał społeczny i aktywność obywatelska.

1.3. Edukacja i wychowanie – Klucz do przyszłości w obliczu wyzwań

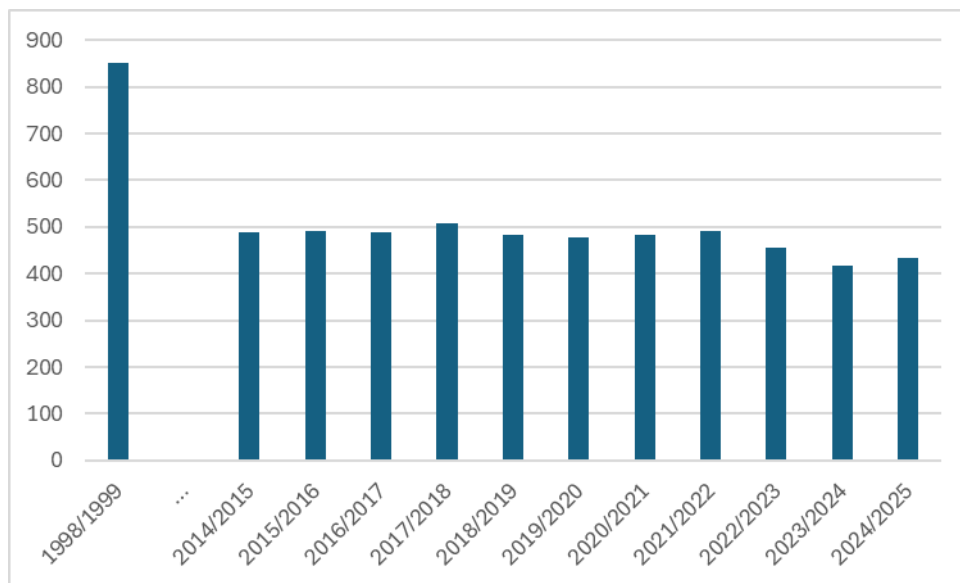
System edukacji i wychowania w Gminie Gródek stoi przed fundamentalnym wyzwaniem wynikającym bezpośrednio z procesów demograficznych – spadkiem liczby dzieci i uczniów. Długoterminowe trendy, potwierdzone w danych statystycznych, wskazują na znaczący ubytek w rocznikach wchodzących do szkół i przedszkoli (trend liczby uczniów w szkołach podstawowych przedstawiono w **Załączniku 1.3, Tabela 1.3.1b**, a dane dotyczące liczby dzieci w placówkach wychowania przedszkolnego w **Załączniku 1.3, Tabela 1.3.1a**).

Choć sieć placówek Szkoła Podstawowa im. Partyzantów Braci M. i A. Chrzanowskich w Gródku (dalej: SP w Gródku) i Niepubliczna Szkoła Podstawowa w Załukach (dalej: SP w Załukach), placówki przedszkolne w ostatnich latach była stabilna (opis w **Załączniku 1.3, Sekcja 1.3.1**), malejąca liczba uczniów wpływa na rosnące koszty jednostkowe utrzymania szkół i przedszkoli (porównanie wydatków na ucznia/dziecko w **Załączniku 1.3, Tabele 1.3.2 i 1.3.3**), stając się istotnym obciążeniem dla budżetu Gminy (udział środków własnych Gminy w finansowaniu oświaty w **Załączniku 1.3, Tabela 1.3.4**).

Rysunek 9. Trend liczby dzieci w wieku przedszkolnym (3-6 lat) w Gminie Gródek w latach 2015-2023



Rysunek 10. Trend liczby uczniów w szkołach podstawowych w Gminie Gródek w latach 1998-2024



Jakość kształcenia, mierzona wynikami SP w Gródku w rankingach ogólnopolskich, wykazuje zmienność, co wymaga ciągłego monitorowania i działań na rzecz podnoszenia standardów nauczania. Równolegle, analiza losów absolwentów wskazuje, że zdecydowana większość kontynuuje edukację poza Gminą, głównie w Białymstoku, co jest naturalnym etapem rozwoju, ale również stanowi element "odptywu" młodego pokolenia (analiza w **Załączniku 1.3, Sekcja 1.3.5**).

Ważnym obszarem diagnozy są problemy społeczne wśród uczniów, takie jak uzależnienia (alkohol, nikotyna, e-papierosy, uzależnienia behawioralne) i przemoc rówieśnicza (w tym cyberprzemoc), co potwierdzają lokalne badania (wyniki badań w **Załączniku 1.3, Tabele 1.3.5 i 1.3.6**). Skala tych problemów wymaga wzmocnienia działań profilaktycznych i systemu wsparcia psychologiczno-pedagogicznego w środowisku szkolnym i w szerszym kontekście gminnym.



System edukacji opiera się na infrastrukturze (budynki szkolne, przedszkolne, świetlice, boiska) oraz organizacji dowozów dla uczniów z rozproszonych miejscowości. Stan infrastruktury wymaga statych inwestycji (często realizowanych dzięki środkom

zewnątrznym), a koszty dowozów stanowią znaczące obciążenie budżetowe, podkreślając wyzwania związane z dostępnością edukacji w obszarze wiejskim (analiza w **Załączniku 1.3, Sekcja 1.3.6**).

Mimo tych wyzwań, system edukacji w Gminie posiada znaczący potencjał. Wynika on z zaangażowania kadry nauczycielskiej, gotowości do modernizacji bazy (np. inwestycje w IT), a przede wszystkim z silnej współpracy między szkołami, placówkami przedszkolnymi, GCK, BPG, Gminnym Ośrodkiem Pomocy Społecznej, organizacjami pozarządowymi (szczególnie Stowarzyszenie „Zatuki nad Supraślą”, NGO sportowymi, kulturalnymi) i partnerami zewnętrznymi. Ta współpraca wzbogaca ofertę (zajęcia pozalekcyjne, projekty, wydarzenia – np. Jubileusz 100-lecia SP Gródek), rozwija pasje i talenty uczniów oraz integruje ich ze społecznością, budując Kapitał Społeczny. Historia szkolnictwa i jego rola w pielęgnowaniu lokalnej tożsamości są dodatkowymi atutami (analiza w **Załączniku 1.3, Sekcje 1.3.5 i 1.3.7**).

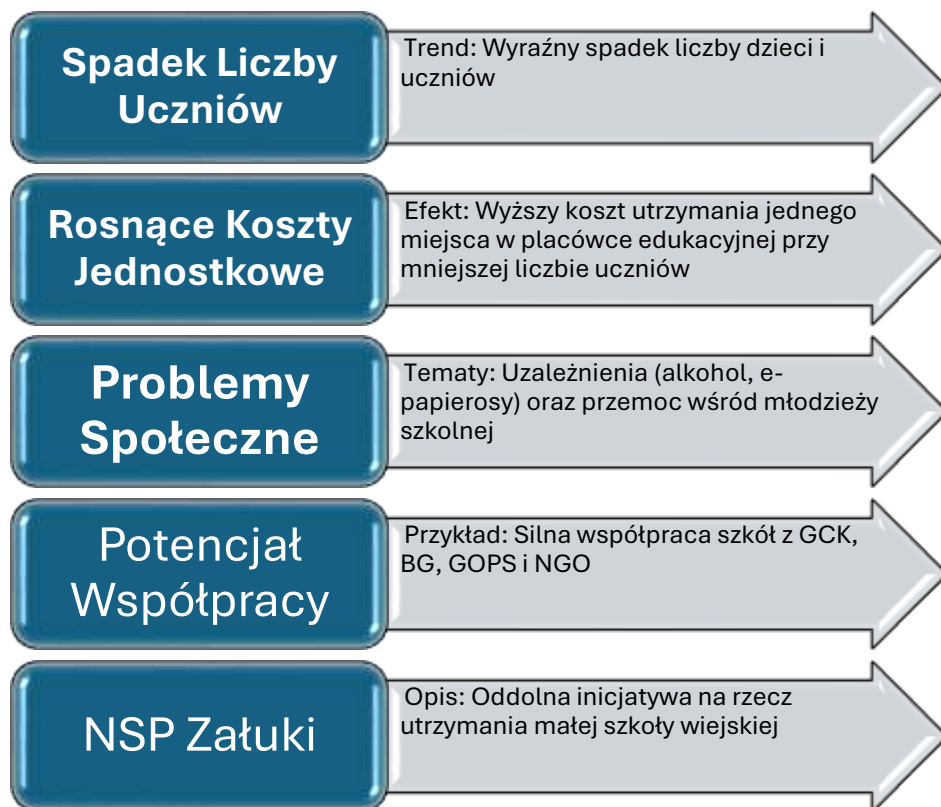
Rysunek 11. Współpraca szkół z partnerami



Wnioski dla Strategii:

W obliczu wyzwań demograficznych i finansowych, strategia w obszarze edukacji powinna:

- Adaptować sieć placówek do realnej liczby uczniów, przy jednoczesnym zachowaniu dostępności do edukacji (szczególnie w rozproszonych obszarach, w tym "Obszarach Krytycznych" z koncepcji "Gminy Trzech Prędkości" poprzez zapewnienie efektywnego dowozu) i optymalizacji kosztów.
- Stale dążyć do podnoszenia jakości kształcenia, dostosowując ofertę do potrzeb rynku pracy, kompetencji przyszłości i wyzwań społecznych.
- Wzmacniać działania profilaktyczne i system wsparcia psychologiczno-pedagogicznego dla uczniów, angażując wszystkich kluczowych partnerów (rodzice, GOPS, Policja, GKRPA, NGO).



- Wykorzystywać i rozwijać potencjał współpracy szkół z instytucjami gminnymi, NGO i partnerami zewnętrznymi w celu wzbogacenia oferty edukacyjnej, wychowawczej i kulturalnej oraz tworzenia Kapitału Społecznego.
- Pielęgnować historię szkolnictwa i jego rolę w lokalnej społeczności jako elementu tożsamości.

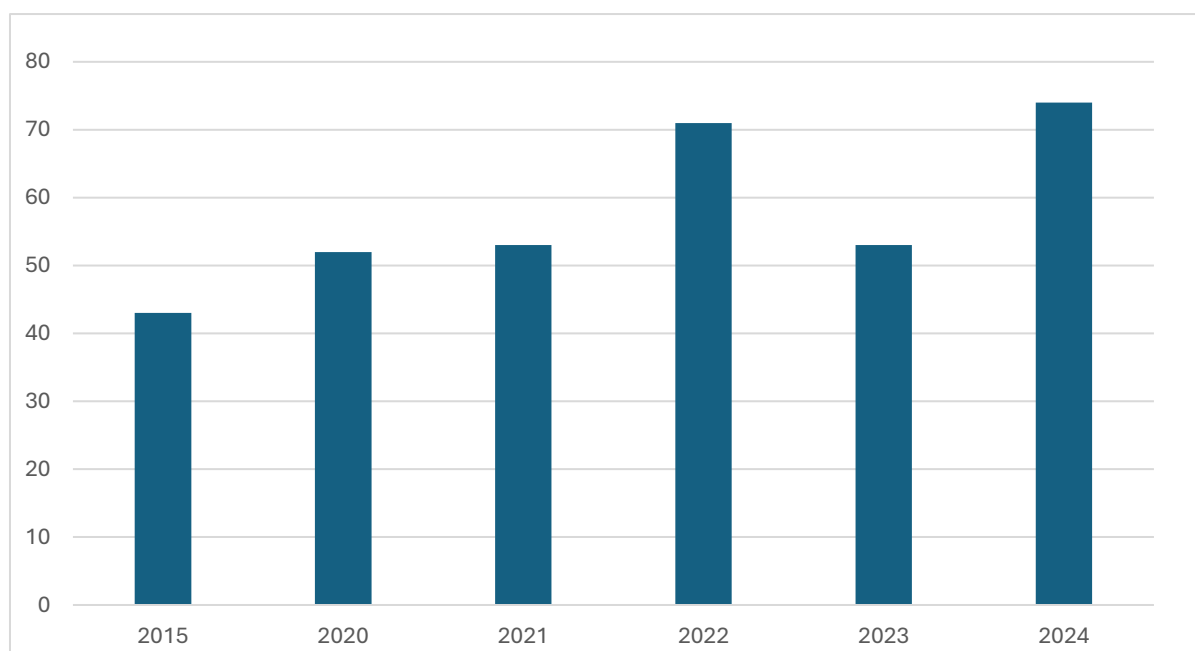
Szczegółowa analiza danych ilościowych (liczba uczniów, oddziałów, koszty, wyniki rankingów), jakościowych (spostrzeżenia z badań, publikacji lokalnych) oraz pełne omówienie źródeł danych i metodyki analizy edukacyjnej zawarte są w **Załączniku 1.3 - Edukacja i wychowanie**.

1.4. Kultura i Aktywność Kulturalna – Bogactwo dziedzictwa i siła pasji

Kultura i bogate, wielokulturowe dziedzictwo stanowią unikalny potencjał Gminy Gródek, wpływający na jej tożsamość i potencjał rozwojowy, zwłaszcza w turystyce. Historia regionu, kształtowana przez współistnienie różnych narodowości i wyznań, pozostawiła trwałe ślady w tradycjach, języku (gwara "haradocka haworka") i architekturze sakralnej (opis dziedzictwa niematerialnego w **Załączniku 1.4, Sekcja 1.4.1**, a dziedzictwa materialnego w **Załączniku 3.6**).

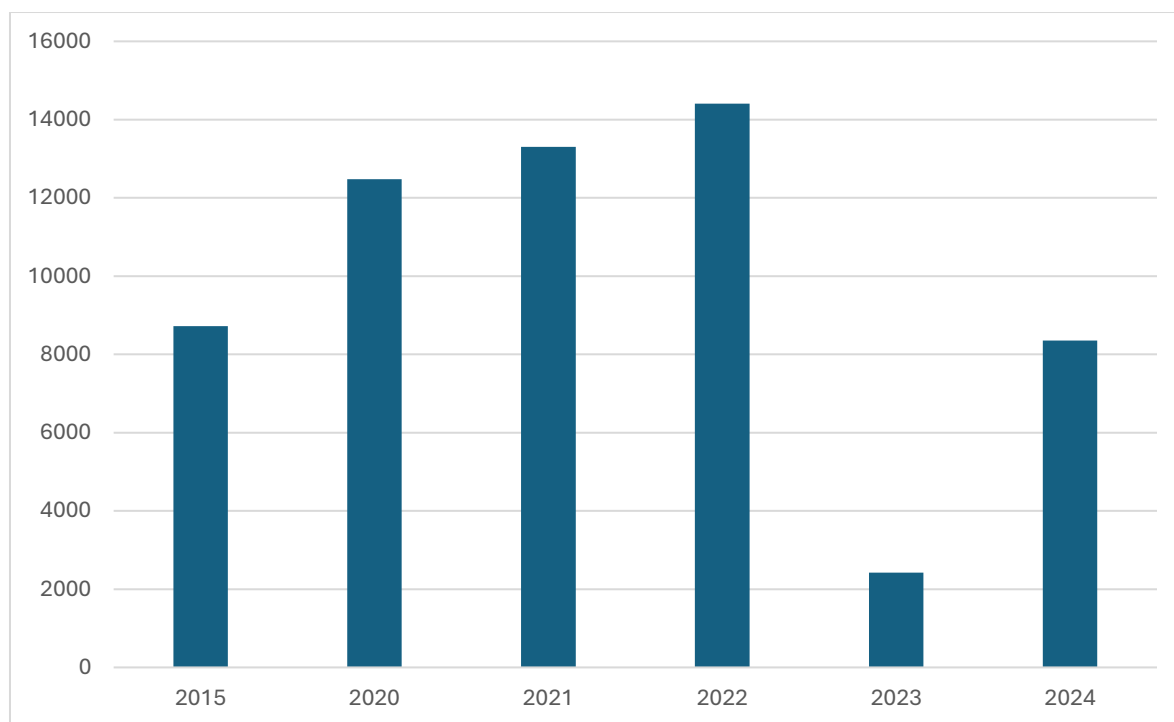
Gminne Centrum Kultury (GCK) i Biblioteka Publiczna (BP) są kluczowymi instytucjami animującymi życie kulturalne i społeczne w Gminie. Oferują szeroki i zróżnicowany zakres działań – od kół zainteresowań i warsztatów, przez liczne wydarzenia (koncerty, wystawy, spektakle, festiwale – np. Siabrouskaja Biasieda i Jarmark na Górze Zamkowej), po działalność wydawniczą ("Wiadomości Gródeckie – Haradockija Nawiny"). Ich aktywność, często wysoko oceniana przez mieszkańców, bezpośrednio buduje Kapitał Społeczny, tworząc przestrzeń do spotkań i wspólnej aktywności. Biblioteka pełni ważną rolę w dostępie do informacji i edukacji pozaformalnej (działalność instytucji opisana w **Załączniku 1.4, Sekcja 1.4.2**).

Rysunek 12. Trend liczby imprez organizowanych przez GCK (wybrane lata)



Rysunki 12 i 13 do roku 2022 wykazują wyraźną dynamikę wzrostową. Po spadku związanym z epidemią Covid udało odbudować liczbę imprez, a również liczba uczestników powoli rośnie.

Rysunek 13. Trend liczby uczestników imprez organizowanych przez GCK (wybrane lata)



Życie kulturalne Gminy manifestuje się również poprzez działalność aktywnych organizacji pozarządowych (stowarzyszenia kulturalne, zespoły artystyczne, KGW), lokalnych twórców i liderów, a także parafii. Współtworzą oni ofertę kulturalną, kultywują tradycje i angażują mieszkańców (rola NGO opisana w **Załączniku 1.4, Sekcja 1.4.3** oraz w **Załączniku 1.2**).

Finansowanie kultury w Gminie Gródek opiera się na kilku filarach. Podstawę stanowią wydatki Gminy z budżetu, które w ostatnich latach utrzymywały się na poziomie około 3,1-3,5% całości wydatków bieżących, co w przeliczeniu na mieszkańca wskazuje na nominalny wzrost (szczegółowa analiza struktury wydatków bieżących Gminy, w tym na dział "Kultura i Ochrona Dziedzictwa Narodowego", znajduje się w **Załączniku 2.4, Tabela 2.4.4**). Równie istotnym elementem finansowania działalności kulturalnej jest aktywne i skuteczne pozyskiwanie środków zewnętrznych. Gminne instytucje kultury, takie jak GCK i BP, regularnie aplikują o dotacje na realizację projektów, działalność statutową oraz inwestycje w infrastrukturę (informacje o działaniach GCK i BP, w tym o pozyskiwaniu funduszy, zawarte są w **Załączniku 1.4, Sekcja 1.4.2**). Także organizacje pozarządowe działające w sferze kultury wykazują się dużą aktywnością w pozyskiwaniu grantów, co uzupełnia środki przekazywane im przez Gminę w formie dotacji (wysokość dotacji gminnych dla NGO przedstawiono w **Załączniku 1.2, Tabela 1.2.4**). Ta wieloźródłowość

finansowania świadczy o zaradności lokalnych podmiotów kulturalnych oraz o znaczeniu, jakie przywiązuje się do rozwoju tej sfery życia w gminie.

Lokalny miesięcznik "Wiadomości Gródeckie – Haradockija Nawiny" odgrywa kluczową rolę jako medium informacyjne, kronika życia Gminy i narzędzie promujące kulturę i lokalną tożsamość.

Sfera kultury mierzy się z wyzwaniami wynikającymi ze zmian demograficznych (trudności w angażowaniu młodych w tradycyjne formy, starzenie się kadr zespołów) oraz sytuacji geopolitycznej (ograniczenia w kontaktach transgranicznych, wpływ na międzynarodowe wydarzenia). Istnieją również potrzeby związane ze stanem infrastruktury (świetlice wiejskie, modernizacja GCK/BPi) oraz przekazem międzypokoleniowym (zanikanie gwary, tradycji) (analiza wyzwań i potrzeb w **Załączniku 1.4, Sekcja 1.4.5**). Mimo tych wyzwań, potencjał sfery kultury jest ogromny. Wynika z bogactwa dziedzictwa, aktywności instytucji i NGO, zaangażowania społeczności, lokalnych liderów i twórców, a także rozbudowanej sieci współpracy (analiza potencjału w **Załączniku 1.4, Sekcja 1.4.5**).



Wnioski dla Strategii:

Strategia rozwoju Gminy powinna aktywnie wykorzystywać i wspierać sferę kultury i dziedzictwa jako kluczowy element budujący tożsamość, Kapitał Społeczny i potencjał rozwojowy.

Kluczowe kierunki to:

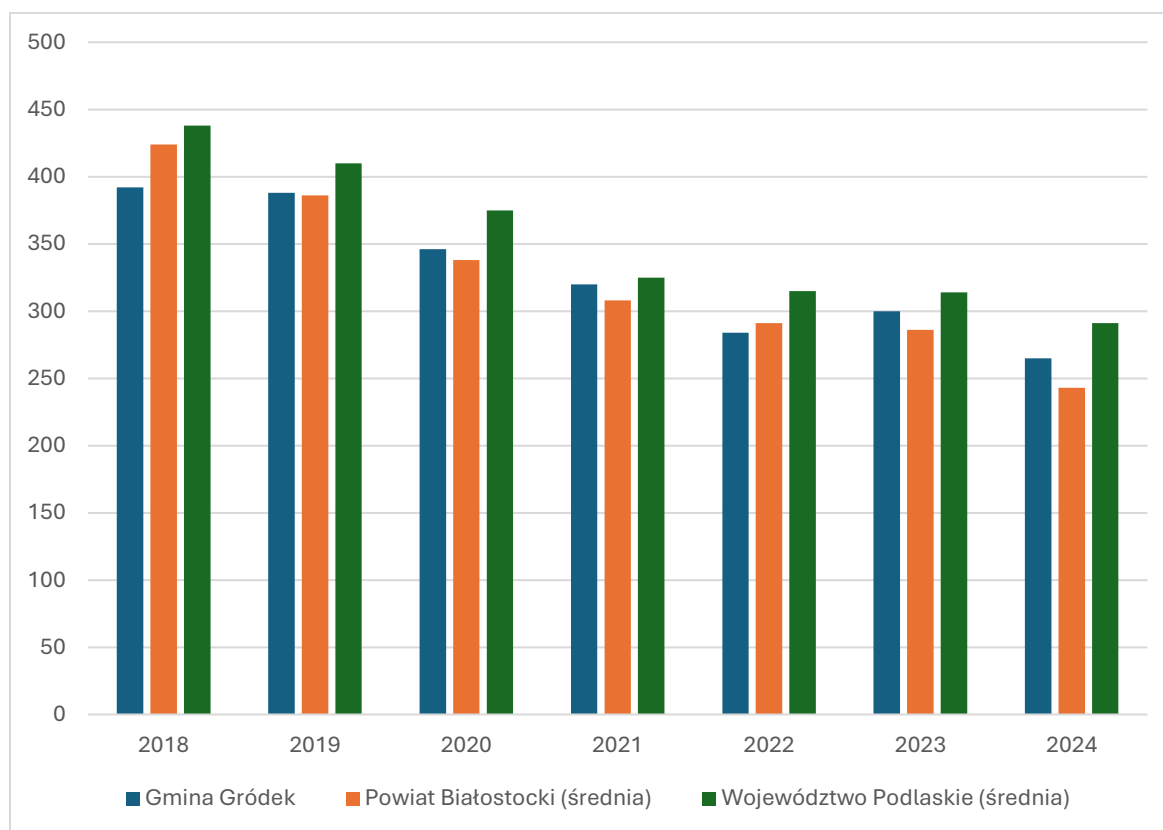
- Aktywne pielęgnowanie, ochrona i promocja unikalnego, wielokulturowego dziedzictwa Gminy (w tym gwary "haradockiej haworki"), adaptując formy działań do współczesnych odbiorców, angażując młode pokolenie i odpowiadając na wyzwania zewnętrzne.
- Wspieranie roli instytucji gminnych (GCK, BP) i organizacji pozarządowych jako centrów życia kulturalnego i Kapitału Społecznego, rozwijając ofertę dla różnych grup wiekowych i mieszkańców z różnych części gminy, w tym "Obszarów Krytycznych" (np. poprzez mobilne formy działalności, wsparcie dla świetlic wiejskich i lokalnych animatorów).
- Wzmacnianie współpracy międzysektorowej (samorząd-instytucje-NGO) i międzysamorządowej w celu efektywnego pozyskiwania środków zewnętrznych na inwestycje w infrastrukturę kulturalną i realizację wspólnych projektów.
- Rozwój lokalnych mediów i innych kanałów komunikacji jako narzędzia informowania, integracji społecznej i budowania wspólnoty.
- Poszukiwanie nowych formuł dla kluczowych wydarzeń kulturalnych w obliczu zmieniających się uwarunkowań zewnętrznych oraz wspieranie innowacyjnych i oddolnych form aktywności kulturalnej.

Szczegółowa analiza danych ilościowych (aktywność GCK/BP, finansowanie), jakościowych (spostrzeżenia z publikacji lokalnych, badań) oraz pełne omówienie źródeł danych i metodyki analizy zawarte są w **Załączniku 1.4** - Kultura i Aktywność Kulturalna.

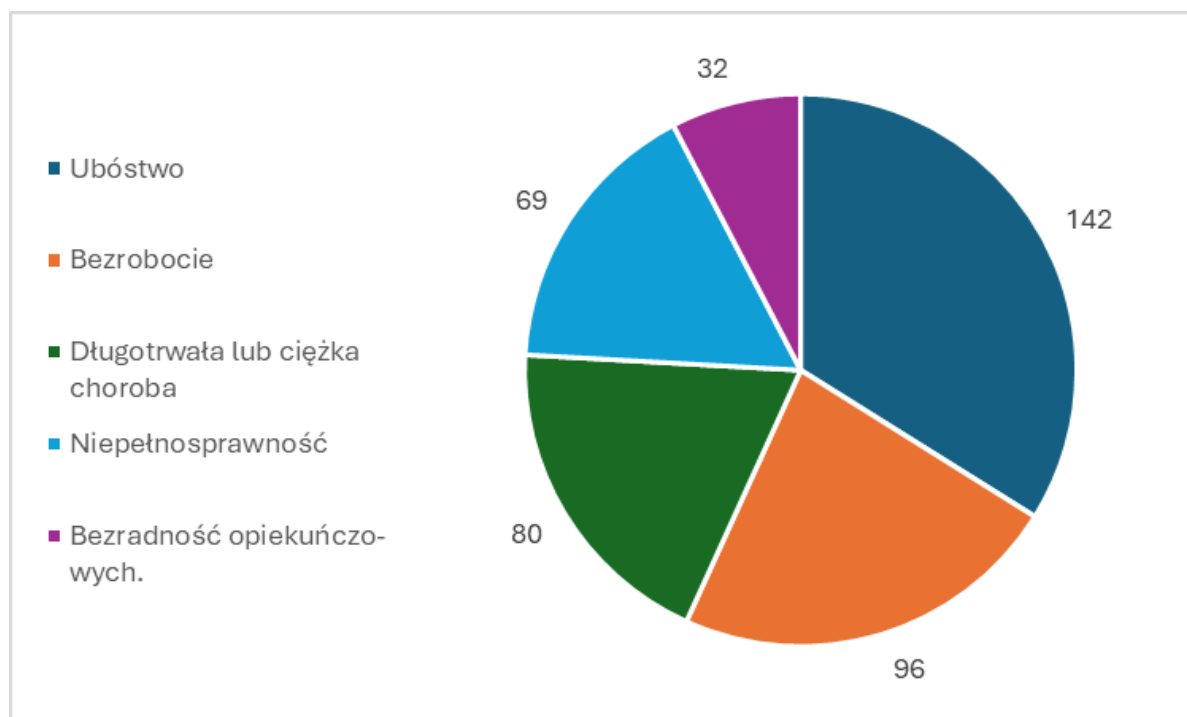
1.5. Polityka społeczna i ochrona zdrowia – Wsparcie w obliczu wyzwań demograficznych i społecznych

System polityki społecznej Gminy Gródek, realizowany głównie przez Gminny Ośrodek Pomocy Społecznej (GOPS), stanowi kluczowy element wsparcia dla mieszkańców w trudnych sytuacjach życiowych. Choć w ostatnich latach obserwowany jest spadek liczby osób korzystających ze środowiskowej pomocy społecznej (trend w Załączniku 1.5, Tabela 1.5.3.1), problemy takie jak ubóstwo, bezrobocie, długotrwała choroba, niepełnosprawność, bezradność opiekuńczo-wychowawcza oraz uzależnienia i przemoc domowa wciąż stanowią znaczące wyzwania społeczne, co potwierdzają dostępne dane (główne przyczyny korzystania z pomocy w Załączniku 1.5, Tabela 1.5.3.3).

Rysunek 14. Liczba świadczeniobiorców (osób, którym przyznano świadczenie) w Gminie Gródek na tle powiatu i województwa (na 10 tys. ludności)

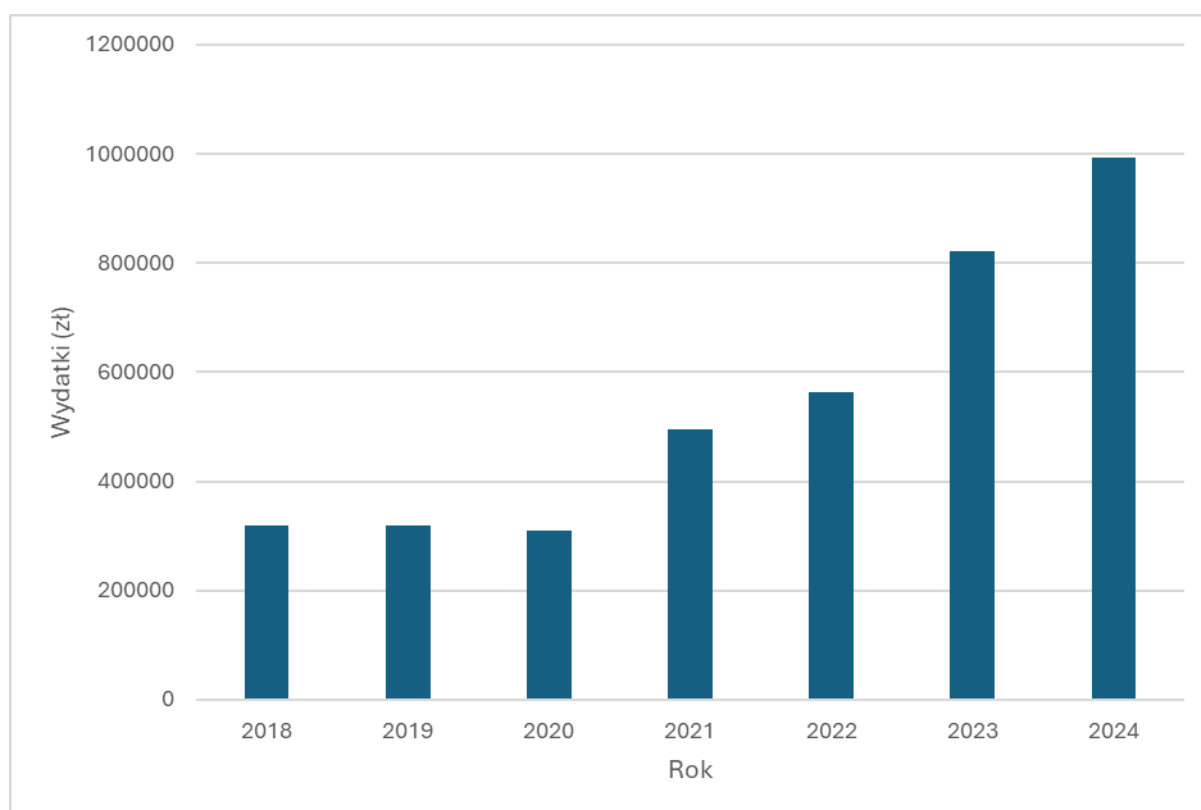


Rysunek 15. Główne przyczyny korzystania z pomocy społecznej w Gminie Gródek (2024, liczba rodzin; top 5 przyczyn)



Postępujące starzenie się społeczeństwa (omówione w Rozdziale 1.1) znacząco zwiększa zapotrzebowanie na usługi opiekuńcze i wsparcie dla seniorów oraz osób z niepełnosprawnościami. Gmina realizuje szereg programów (np. Korpus Wsparcia Seniorów, Teleopieka Domowa, Opieka Wytchnieniowa), często korzystając ze środków zewnętrznych (opis programów w Załączniku 1.5, Sekcja 1.5.6). Równocześnie, rosnące koszty pobytu mieszkańców Gminy w domach pomocy społecznej (DPS) stanowią coraz większe obciążenie dla budżetu (trend wydatków na DPS w Załączniku 1.5, Tabela 1.5.4.4 oraz Rysunek 16).

Rysunek 16. Trend wydatków Gminy Gródek na pobyt mieszkańców w Domach Pomocy Społecznej (2018-2024).



Źródło: Opracowanie własne na podstawie Sprawozdań GOPS oraz Raportów o stanie Gminy Gródek za lata 2018-2024.

System wsparcia rodzin w kryzysie i pieczy zastępczej mierzy się z problemami takimi jak koszty umieszczania dzieci w pieczy zastępczej oraz brak lokalnych form wsparcia, np. rodzin wspierających czy placówek wsparcia dziennego dla dzieci i młodzieży (analiza w Załączniku 1.5, Sekcje 1.5.4 i 1.5.5).

W obszarze zdrowia, podstawowa opieka medyczna (POZ) jest dostępna lokalnie, jednak ograniczona dostępność do specjalistycznej opieki zdrowotnej i badań diagnostycznych poza Gródkiem stanowi barierę, wymagającą dojazdu do Białegostoku lub innych ośrodków, co jest szczególnie trudne dla osób starszych i z ograniczoną mobilnością.

Liczba aptek w Gminie uległa zmniejszeniu, co również wpływa na dostępność usług (analiza w Załączniku 1.5, Sekcja 1.5.8).

Problemy uzależnień (zwłaszcza alkoholizm) i przemocy domowej pozostają istotnym wyzwaniem, wymagającym zintegrowanych działań profilaktycznych i interwencyjnych, prowadzonych we współpracy wielu podmiotów (GOPS, Zespół Interdyscyplinarny, GKRPA, Policja, szkoły, NGO). Lokalna analiza (wyniki badań w Załączniku 1.5, Tabele 1.5.6.1-1.5.6.4; dane PIK w Tabeli 1.5.6.5) wskazuje na ich obecność w społeczności, co uzasadnia dalsze wzmacnianie tych działań. Wartość sprzedanego alkoholu jest jednym z pośrednich wskaźników skali problemu.

Rysunek 17. Wartość sprzedanego alkoholu na terenie gminy Gródek w latach 2021-2023



Źródło: Sprawozdanie z działalności samorządów gminnych w zakresie profilaktyki i rozwiązywania problemów alkoholowych PARPA-G1 za 2021 rok i Sprawozdania z działalności samorządów gminnych w zakresie profilaktyki i rozwiązywania problemów uzależnień KCPU-G1 za lata 2022 i 2023.

Gospodarka mieszkaniowa charakteryzuje się ograniczonym zasobem lokali komunalnych i socjalnych w stosunku do potrzeb, a stan techniczny części budynków wymaga remontów. Problemy z zaległościami w opłatach za mieszkania gminne wskazują na trudności finansowe części mieszkańców (analiza w Załączniku 1.5, Sekcja 1.5.9). Ogółem, polityka społeczna i ochrona zdrowia w Gminie pochłaniają znaczącą część budżetu (analiza w Załączniku 1.5, Sekcja 1.5.4 oraz w Załączniku 2.4), co podkreśla skalę potrzeb i priorytet tego obszaru, ale też stanowi wyzwanie finansowe dla samorządu. Aktywne pozyskiwanie środków zewnętrznych i współpraca z różnymi podmiotami są kluczowe dla skutecznego reagowania na potrzeby mieszkańców (aktywność projektowa GOPS w Załączniku 1.5, Sekcja 1.5.10).

Wnioski dla Strategii:

W obliczu wyzwań demograficznych i społecznych, strategia w obszarze polityki społecznej i ochrony zdrowia powinna:

- Priorytetyzować wsparcie dla osób starszych i z niepełnosprawnościami, rozwijając lokalne usługi opiekuńcze (w tym mobilne i sąsiedzkie), zwłaszcza w "Obszarach Krytycznych" ("Gmina Trzech Prędkości"), oraz szukając rozwiązań zmniejszających koszty i poprawiających efektywność opieki instytucjonalnej (DPS).

- Wzmacniać działania profilaktyczne i interwencyjne w zakresie przeciwdziałania uzależnieniom i przemocy domowej, opierając się na współpracy międzysektorowej i dostosowując je do potrzeb różnych grup wiekowych.
- Rozwijać lokalne formy wsparcia dla rodzin w kryzysie (np. placówki wsparcia dziennego, asystentura rodziny, rodziny wspierające) w celu ograniczenia kosztów pieczy zastępczej i lepszego służenia rodzinom.

Spadek Liczby Korzystających z Pomocy:

Mniejsza liczba osób objętych pomocą społeczną GOPS (z 14,7% w 2021 do 7,8% w 2024), ale problemy (ubóstwo, bezrobocie, choroba) wciąż istotne.

Starzenie się Społeczeństwa = Wzrost Potrzeb Opiekuńczych:

Rosnące zapotrzebowanie na usługi dla seniorów i osób z niepełnosprawnościami oraz rosnące koszty DPS.

Uzależnienia i Przemoc:

Problemy alkoholowe (ponad 57% dorosłych zna osoby nadużywające) i przemoc domowa (25% zna osoby doświadczające) są obecne w społeczności.

Ograniczony Dostęp do Specjalistów Medycznych:

Konieczność dojazdów do Białegostoku stanowi barierę, zwłaszcza dla osób starszych.

Aktywność GOPS w Pozyskiwaniu Środków:

Realizacja licznych programów rządowych i unijnych (np. Korpus Wsparcia Seniorów, Teleopieka).

- Analizować i podejmować działania na rzecz poprawy dostępu do usług medycznych (zwłaszcza specjalistycznych i rehabilitacyjnych), w tym poprzez rozwiązania transportowe, telemedycynę czy programy profilaktyki zdrowotnej, szczególnie dla mieszkańców z obszarów o utrudnionej dostępności.
- Opracować długoterminową politykę mieszkaniową odpowiadającą na potrzeby w zakresie lokali komunalnych i socjalnych, uwzględniając możliwości finansowe gminy.
- Zapewnić efektywne wykorzystanie zasobów finansowych i kadrowych GOPS oraz aktywnie pozyskiwać środki zewnętrzne na realizację innowacyjnych programów społecznych i zdrowotnych.

Szczegółowa analiza danych ilościowych (liczba beneficjentów, przyczyny, koszty, statystyki zdrowotne), jakościowych (spostrzeżenia z badań, publikacji lokalnych) oraz pełne omówienie źródeł danych i metodyki analizy zawarte są w Załączniku 1.5 - Polityka społeczna i ochrona zdrowia.

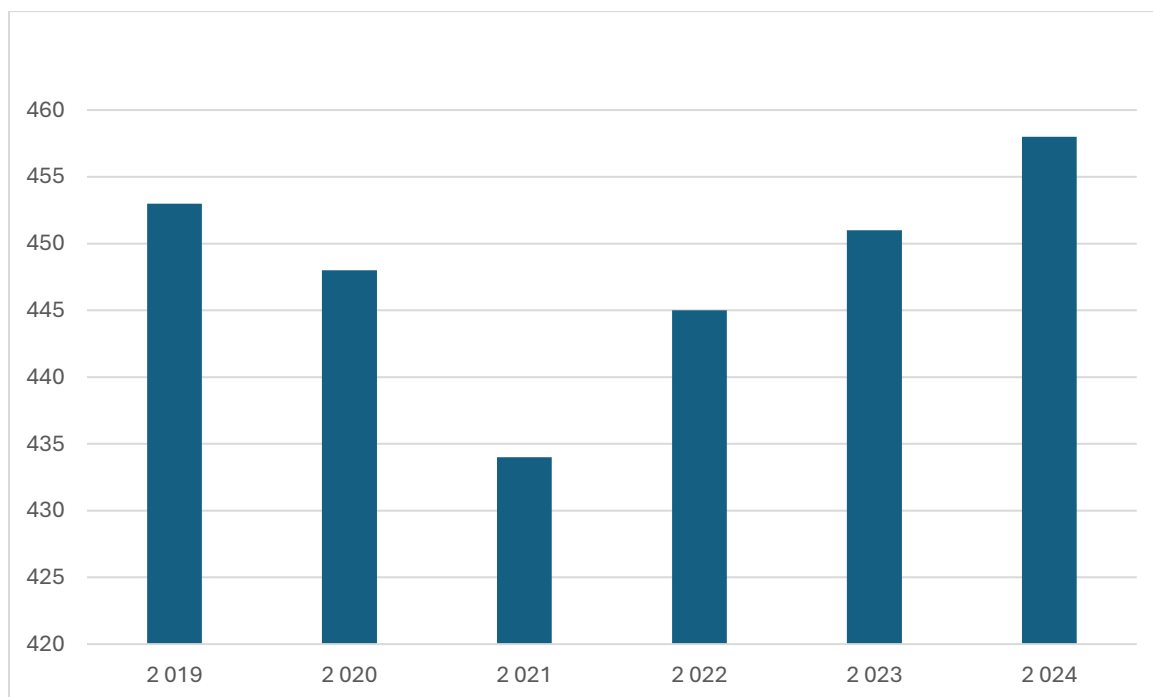
ROZDZIAŁ 2 Diagnoza gospodarcza

Diagnoza gospodarcza Gminy Gródek analizuje kluczowe aspekty lokalnej gospodarki, rynku pracy, rolnictwa, leśnictwa, turystyki oraz finansów samorządowych, wskazując na ich wzajemne powiązania oraz wpływ na ogólny rozwój społeczno-przestrzenny Gminy, ze szczególnym uwzględnieniem jej przygranicznego charakteru i lokalizacji na jej terenie przejścia granicznego w Bobrownikach.

2.1. Gospodarka i rynek pracy – Między tradycją a nowymi szansami w kontekście przygranicznym

Lokalna gospodarka Gminy Gródek, z dominacją mikroprzedsiębiorstw (stanowiących ponad 96% podmiotów prywatnych – szczegóły struktury wielkościowej w **Załączniku 2.1, Tabela 2.1.3**), jest silnie uwarunkowana położeniem przygranicznym i faktem znajdowania się na jej terenie drogowego przejścia granicznego w Bobrownikach.

Rysunek 18. Liczba zarejestrowanych podmiotów gospodarki narodowej w Gminie Gródek w latach 2019-2024



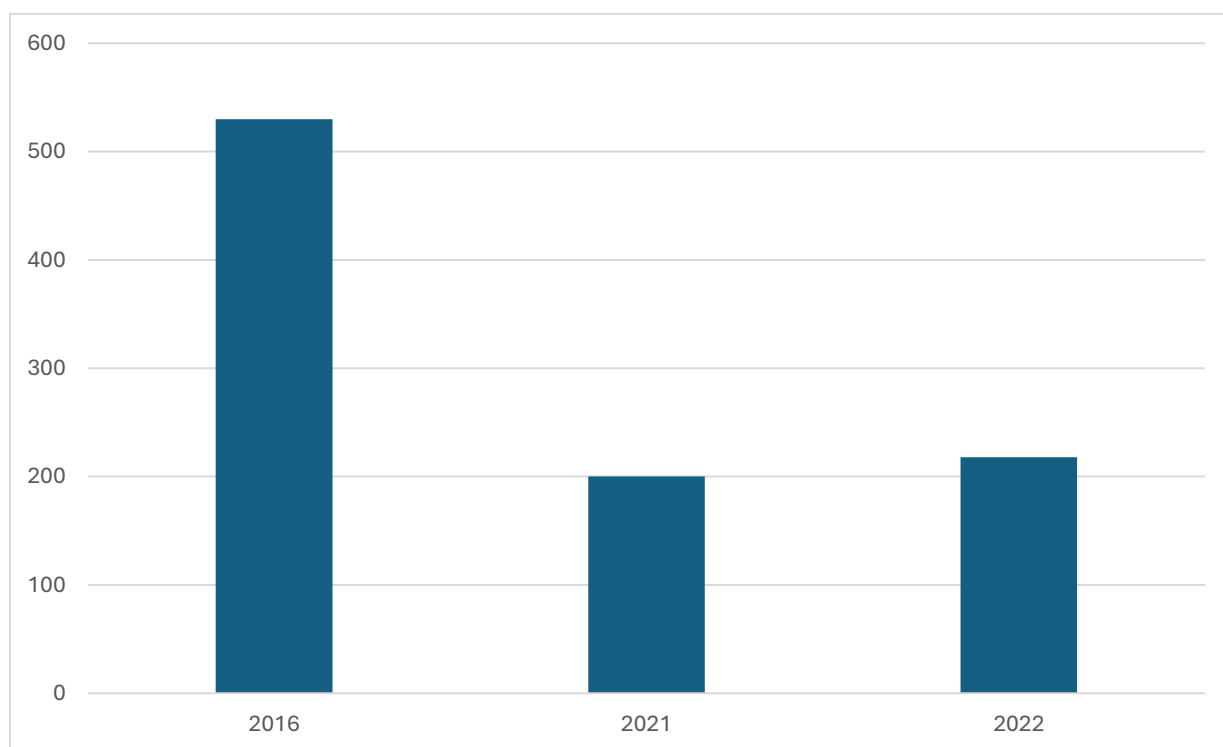
Trend liczby zarejestrowanych podmiotów gospodarki narodowej (prezentowany w **Załączniku 2.1, Tabela 2.1.1**) musi być analizowany w kontekście funkcjonowania, a następnie zamknięcia tego przejścia, co miało istotny wpływ na dynamikę przedsiębiorczości. Kluczowe branże, takie jak historycznie przemysł drzewny (powiązany z zasobami Puszczy Knyszyńskiej) oraz usługi transportowe, handel i inne usługi

okołograniczne, w różnym stopniu odczuły te zmiany (analiza struktury działalności gospodarczej w **Załączniku 2.1, Sekcja 2.1.1**).

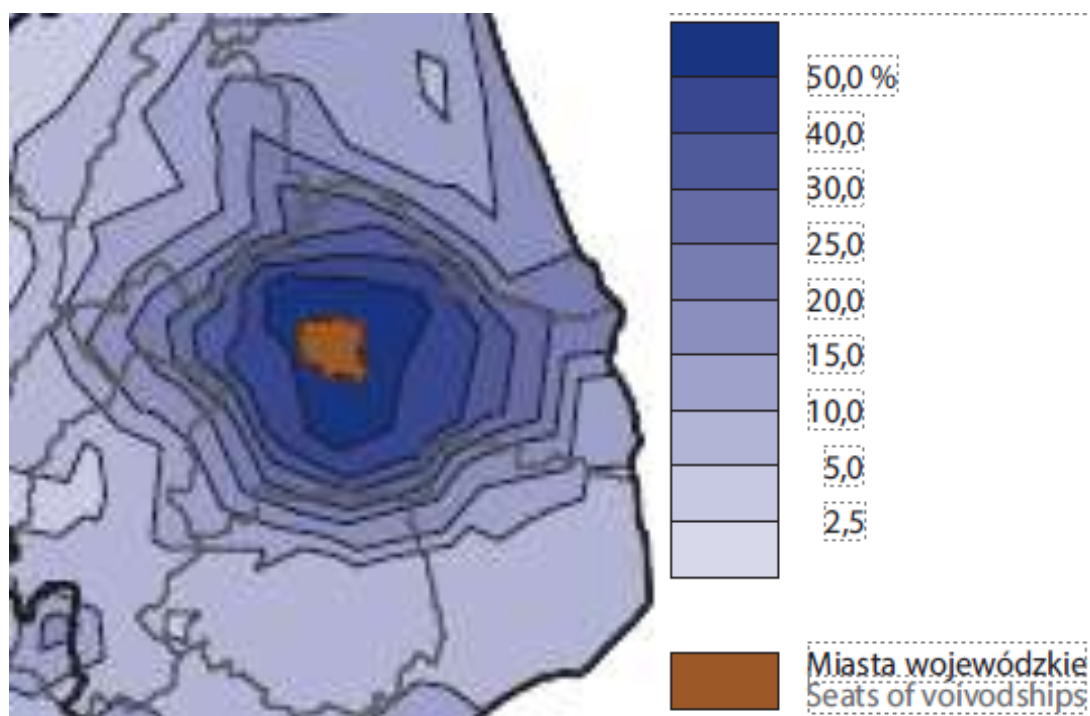
Problem bezrobocia, choć jego poziom wykazywał tendencję spadkową w ostatnich latach (stopa bezrobocia w **Załączniku 2.1, Tabela 2.1.5**; liczba bezrobotnych w **Tabeli 2.1.6**), nadal pozostaje wyzwaniem, szczególnie w odniesieniu do bezrobocia długoterminowego i strukturalnego, dotyczącego m.in. osoby starsze (analiza struktury bezrobotnych w **Załączniku 2.1, Sekcja 2.1.2**).

Analiza przepływów ludności związanych z rynkiem pracy (dojazdy – dane w **Załączniku 2.1, Tabela 2.1.7**) pokazuje, że Gmina Gródek, będąc tradycyjnie eksporterem siły roboczej (głównie do Białegostoku), w ostatnich latach odnotowała znaczącą poprawę bilansu dojazdów. Wynika to przede wszystkim ze wzrostu liczby osób przyjeżdżających do pracy na terenie Gminy, co może być powiązane z rozwojem lokalnych firm, ale także ze zwiększonym zapotrzebowaniem na pracowników w służbach mundurowych i firmach je obsługujących w związku z sytuacją na granicy.

Rysunek 19. Bilans dojazdów do pracy w Gminie Gródek (liczba przyjeżdżających minus wyjeżdżających) w wybranych latach



Rysunek 20. Dojazdy do pracy do miast wojewódzkich w 2021 r. - Białystok (udział wyjeżdżających do pracy w liczbie zatrudnionych (Izoplety wykreślono na podstawie danych dla gmin)).



Wpływ Położenia Przygranicznego na Gospodarkę i Rynek Pracy (Synteza):

Położenie Gminy Gródek oraz usytuowanie na jej terenie przejścia granicznego w Bobrownikach (nad rzeką Świsłocz) fundamentalnie kształtują jej sytuację gospodarczą. Historycznie, otwarte przejście stymulowało rozwój handlu, usług i transportu. Jednakże, kryzys migracyjny od 2021 roku, a następnie całkowite zamknięcie przejścia w Bobrownikach w lutym 2023 roku, miały głęboki i wieloaspektowy wpływ. Spowodowało to znaczące trudności dla przedsiębiorstw zorientowanych na obsługę ruchu transgranicznego, potencjalną utratę miejsc pracy w tych sektorach, ale jednocześnie mogło generować nowe miejsca pracy związane ze wzmocnioną ochroną granicy i obsługą zwiększonej liczby funkcjonariuszy służb. Ta dwoistość skutków wymaga dogłębnej analizy i strategicznej odpowiedzi.

Uczestnictwo Gminy w regionalnych platformach współpracy (LGD Puszcza Knyszyńska, Klaster Energii Michałowo) stwarza dodatkowe możliwości rozwoju gospodarczego, pozyskiwania środków i tworzenia miejsc pracy, zwłaszcza w sektorze odnawialnych źródeł energii i w ramach rozwoju obszarów wiejskich.

Wnioski dla Strategii:

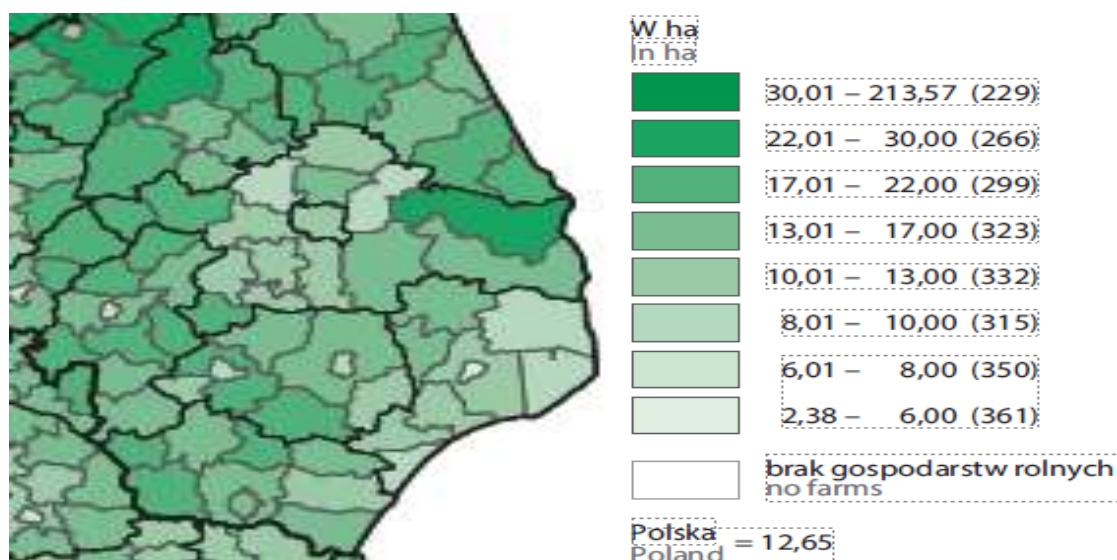
Strategia rozwoju Gminy powinna koncentrować się na wzmacnianiu lokalnej gospodarki i rynku pracy poprzez:

- Wspieranie dywersyfikacji gospodarczej Gminy w celu zmniejszenia jej podatności na czynniki zewnętrzne, takie jak sytuacja na granicy i status przejścia w Bobrownikach; promowanie rozwoju sektorów opartych na lokalnych zasobach (przemysł drzewny, przetwórstwo rolno-spożywcze, turystyka) oraz nowoczesnych usług.
- Tworzenie warunków dla rozwoju mikroprzedsiębiorczości i małych firm, oferując wsparcie doradcze, szkoleniowe i ułatwiając dostęp do finansowania, z uwzględnieniem specyficznych potrzeb przedsiębiorców z różnych części gminy ("Gmina Trzech Prędkości").
- Wykorzystanie potencjału wynikającego z poprawiającego się bilansu dojazdów do pracy poprzez tworzenie atrakcyjnych i stabilnych miejsc pracy na terenie gminy.
- Realizację zintegrowanych działań na rzecz aktywizacji zawodowej osób długotrwale bezrobotnych, starszych oraz tych, które utraciły pracę w wyniku zmian koniunktury w branżach zależnych od ruchu granicznego.
- Aktywne uczestnictwo w regionalnych platformach współpracy w celu realizacji wspólnych projektów gospodarczych, pozyskiwania środków i wymiany dobrych praktyk.
- Monitorowanie sytuacji geopolitycznej i elastyczne dostosowywanie działań wspierających lokalną gospodarkę i rynek pracy do zmieniających się uwarunkowań. Szczegółowa analiza danych statystycznych dotyczących podmiotów gospodarczych, bezrobocia i przepływów migracyjnych związanych z rynkiem pracy, wraz z pełnym omówieniem źródeł danych i metodyki analizy, zawarte są w **Załączniku 2.1 - Gospodarka i rynek pracy**.

2.2. Rolnictwo i leśnictwo – Między ochroną przyrody a zrównoważonym rozwojem

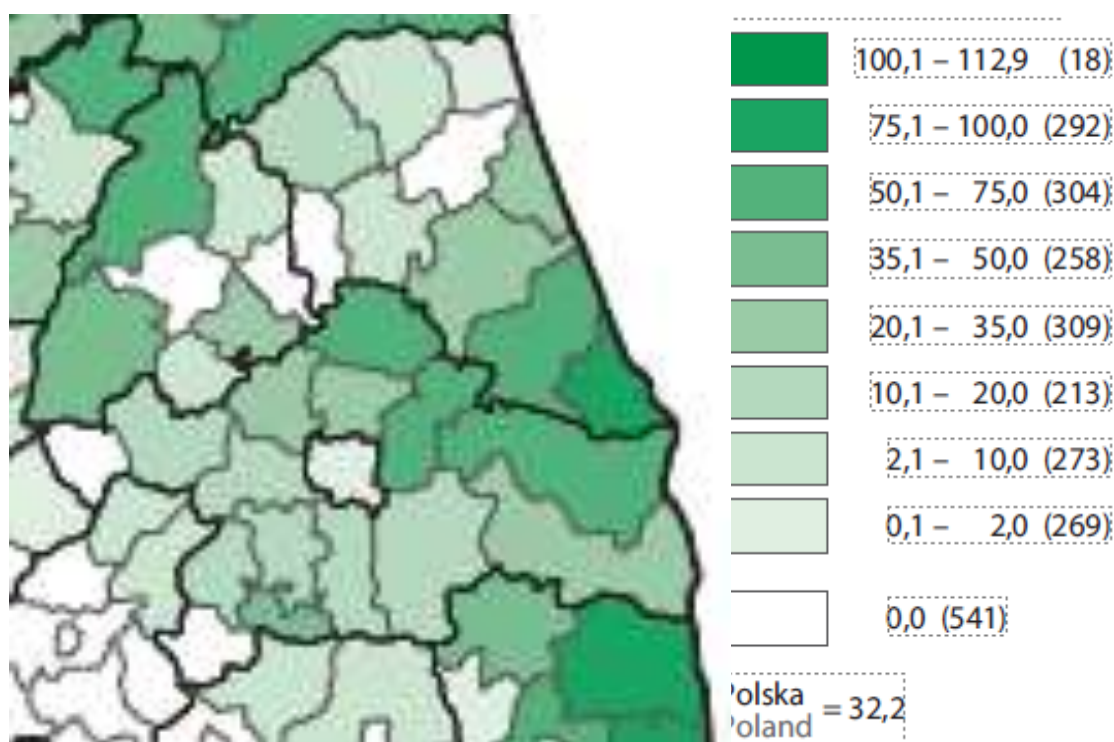
Gmina Gródek charakteryzuje się leśno-rolniczym charakterem, z dominacją lasów (stanowiących ponad 63% jej powierzchni, głównie w obrębie Puszczy Knyszyńskiej – dane o powierzchni lasów w **Załączniku 2.2, Tabela 2.2.3**) i użytków rolnych (zajmujących blisko 30% – dane o użytkach rolnych w **Załączniku 2.2, Tabela 2.2.1**). Niska jakość gleb (głównie klasy V i VI) ogranicza możliwości intensywnej produkcji rolnej, sprzyjając ekstensywnemu użytkowaniu i występowaniu trwałych użytków zielonych, co z kolei wspiera zachowanie bioróżnorodności. Proces koncentracji ziemi i spadek liczby gospodarstw rolnych przy wzroście ich średniej powierzchni jest widoczny (dane o strukturze gospodarstw w **Załączniku 2.2, Tabela 2.2.2**).

Rysunek 21. Przeciętna powierzchnia gospodarstwa rolnego w 2020 r. (według siedziby gospodarstwa).

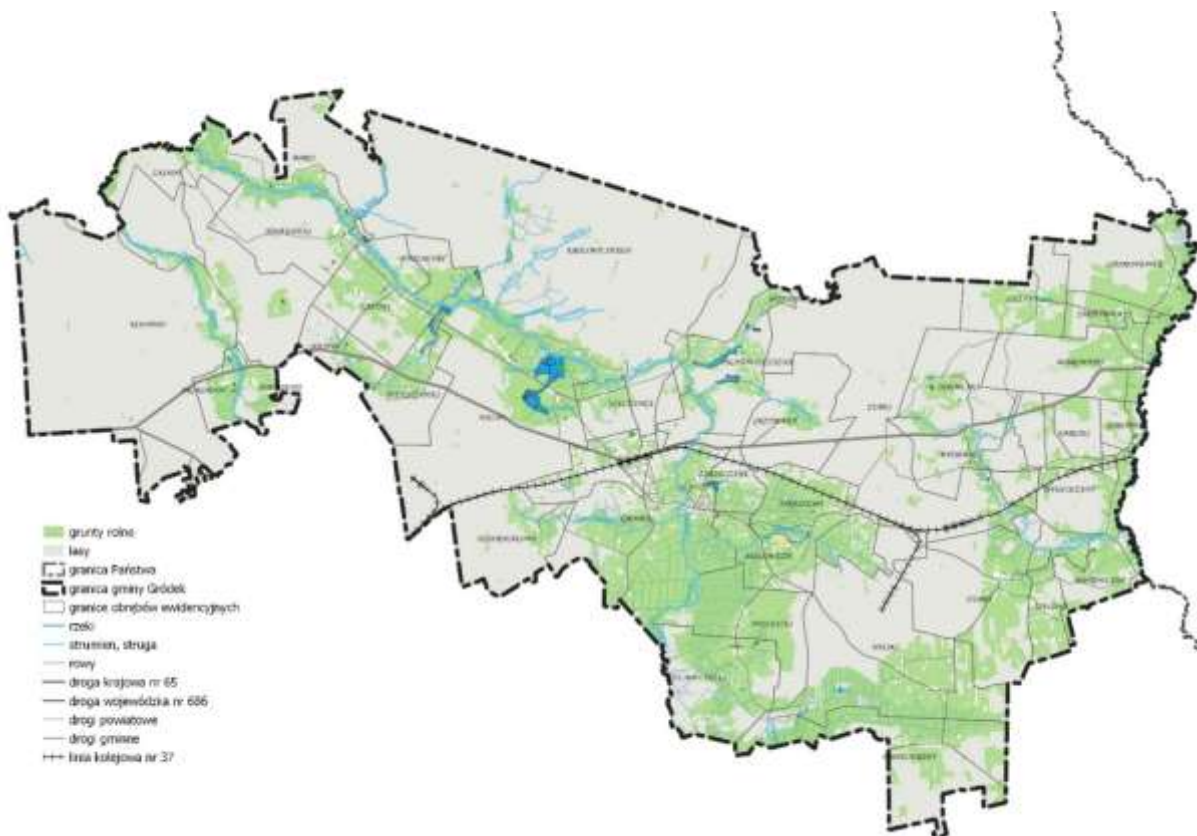


Gospodarka leśna, oparta na zasobach Puszczy Knyszyńskiej (własność lasów opisana w **Załączniku 2.2, Tabela 2.2.4**), odgrywa kluczową rolę gospodarczą, będąc źródłem surowca dla dominującego w Gminie przemysłu drzewnego. Ze względu na wysokie walory przyrodnicze i formy ochrony przyrody (np. Natura 2000) obejmujące znaczną część obszarów leśnych, rozwój gospodarki leśnej i przemysłu drzewnego musi być prowadzony w sposób zrównoważony, w ścisłej współpracy z Lasami Państwowymi i Regionalną Dyrekcją Ochrony Środowiska.

Rysunek 22. Lesistość w 2023 r. (we wskaźniku uwzględniona jest całkowita powierzchnia jednostek) .



Rysunek 23. Grunty rolne na terenie gminy Gródek



Historycznie rolnictwo miało większe znaczenie, ale po upadku PGR-ów i spółdzielczości rolniczej Gmina nabrała bardziej leśno-rolniczego charakteru. Mimo trudnych warunków glebowych, istnieją przykłady nowoczesnych gospodarstw, co wskazuje na potencjał w rozwoju innowacyjnego, być może ekologicznego rolnictwa. Współpraca w ramach LGD "Puszcza Knyszyńska" wspiera rozwój obszarów wiejskich, w tym rolnictwa i lokalnego przetwórstwa.

Wydatki Gminy na rolnictwo są zmienne, często związane z inwestycjami w infrastrukturę na obszarach wiejskich, taką jak sieci wodociągowe czy melioracja. Zły stan systemów melioracyjnych w całym powiecie, podkreślony w Raporcie Lokalnego Partnerstwa ds. Wody (LPW), stanowi wyzwanie, wpływając na bilans wodny, zwłaszcza w obliczu zmian klimatu. Renowacja tej infrastruktury wymaga współpracy z PGW Wody Polskie i innymi partnerami LPW.

Wnioski dla Strategii:

Strategia rozwoju Gminy powinna promować zrównoważony rozwój rolnictwa i leśnictwa, integrując cele gospodarcze z ochroną środowiska, poprzez:

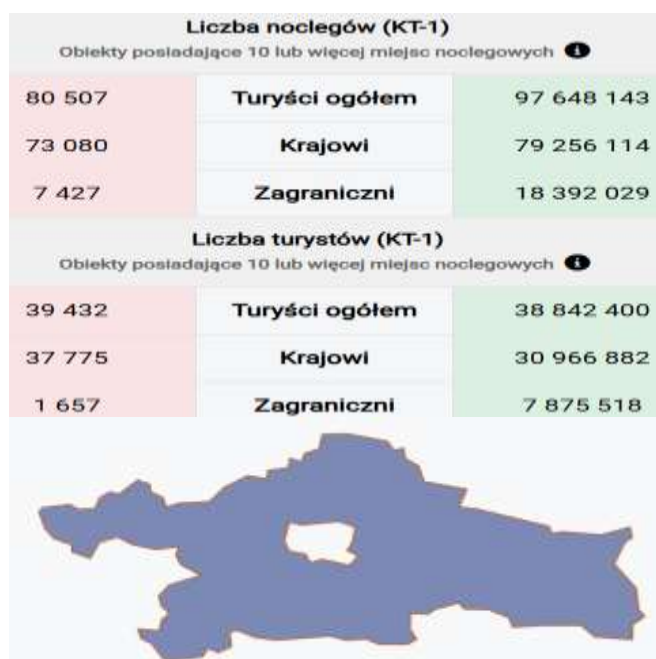
- Wspieranie rozwoju nowoczesnych, ekologicznych i zrównoważonych form produkcji rolniczej oraz lokalnego przetwórstwa, z uwzględnieniem specyfiki słabych gleb i potencjału produktów lokalnych/regionalnych.

- Zapewnienie zrównoważonej gospodarki leśnej w ścisłej współpracy z zarządcami lasów (głównie Lasy Państwowe), uwzględniającej zarówno potrzeby przemysłu drzewnego, jak i wymogi ochrony przyrody oraz funkcje rekreacyjne i turystyczne lasów.
- Realizację inwestycji w infrastrukturę wodną na obszarach wiejskich (np. renowacja systemów melioracyjnych, wspieranie małej retencji), zgodnie z rekomendacjami LPW, w celu poprawy bilansu wodnego i wsparcia rolnictwa/leśnictwa w obliczu suszy.
- Wykorzystanie potencjału ekstensywnego rolnictwa i trwałych użytków zielonych dla zachowania bioróżnorodności, rozwoju agroturystyki i produkcji wysokiej jakości żywności.
- Współpracę w ramach LGD i innych partnerstw w celu pozyskiwania środków na rozwój obszarów wiejskich, dywersyfikację działalności rolniczej i wsparcie dla lokalnych producentów, szczególnie z "Obszarów Krytycznych" demograficznie. Szczegółowa analiza danych dotyczących użytkowania gruntów, struktury rolnictwa, gospodarki leśnej oraz wnioski z lokalnych opracowań (Monografia, Raport LPW), zawarte są w **Załączniku 2.2 - Rolnictwo i leśnictwo**.

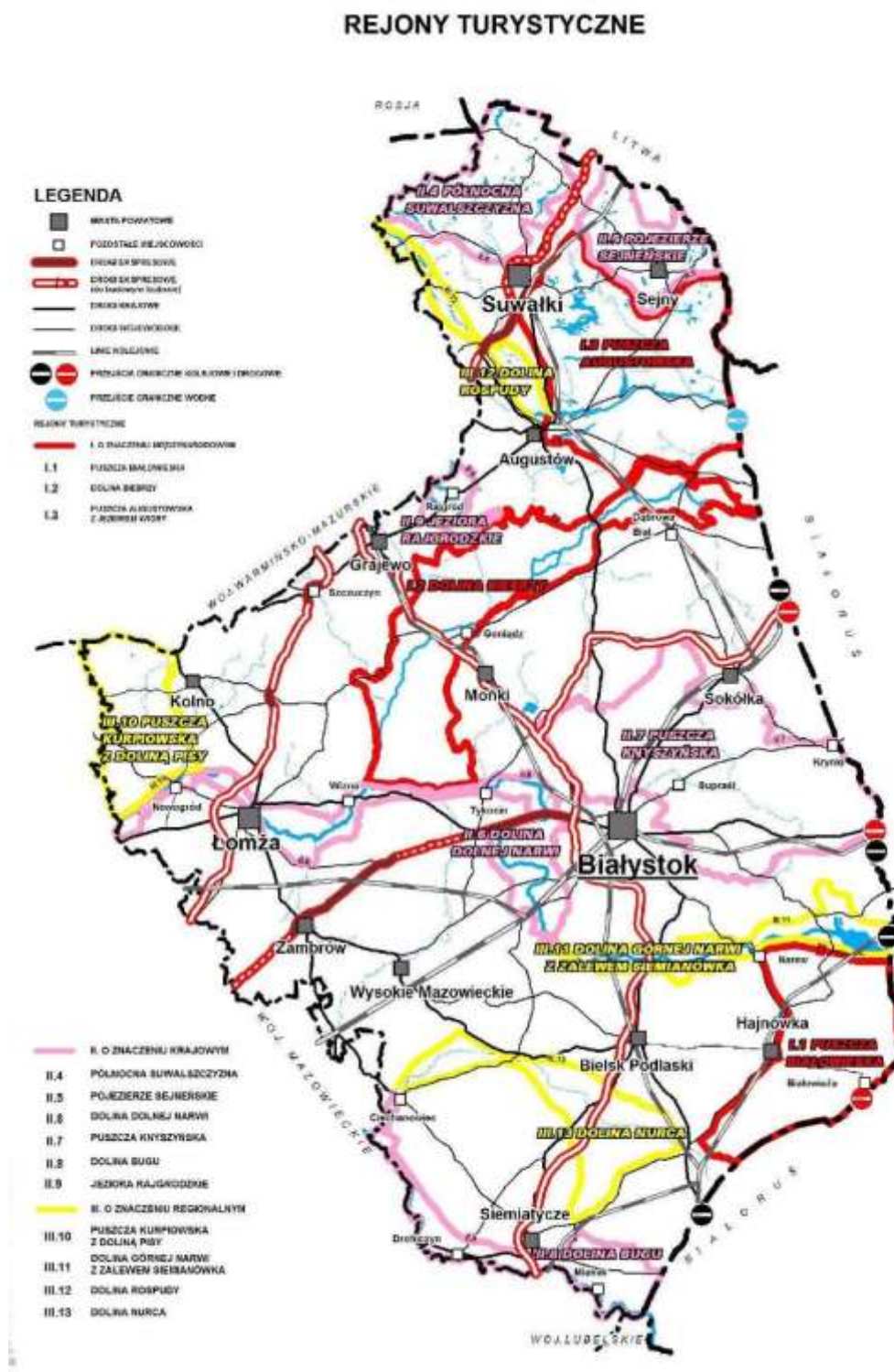
2.3. Turystyka, rekreacja i sport – Potencjał w naturze, dziedzictwie i nowej rzeczywistości przygranicznej

Gmina Gródek posiada znaczące walory przyrodnicze i kulturowe, które stanowią solidną podstawę do rozwoju turystyki i rekreacji. Położenie w Puszczy Knyszyńskiej, malowniczy krajobraz (doliny rzek, wzgórza), zbiorniki wodne oraz bogate dziedzictwo kulturowe (zabytki sakralne, historia, tradycje, gwara) tworzą unikalną ofertę (opis walorów w **Załączniku 2.3, Sekcja 2.3.1**).

Rysunek 24. Baza noclegowa w powiecie białostockim.



Rysunek 25. Rejony turystyczne (źródło: Plan zagospodarowania przestrzennego województwa Podlaskiego)



Gmina dysponuje rozwiniętą siecią szlaków turystycznych (piesze, rowerowe, wodne, konne), w tym fragmentem Wschodniego Szlaku Rowerowego Green Velo (długość dróg rowerowych w **Załączniku 3.1, Tabela 3.1.4**), co poprawia jej dostępność i atrakcyjność.

Rozwija również infrastrukturę turystyczną i rekreacyjną (wieża widokowa, plaże, pomosty, obiekty sportowe) oraz bazę noclegową (agroturystyka, ośrodki – liczba miejsc noclegowych w **Załączniku 2.3, Tabela 2.3.1**). Ruch turystyczny (analiza w **Załączniku 2.3, Tabela 2.3.2**) musi być jednak postrzegany w kontekście sytuacji przygranicznej, która mogła wpłynąć na postrzeganie regionu i decyzje turystów. Inwestycje w infrastrukturę są realizowane, często dzięki środkom zewnętrznym.

GCK i BP odgrywają kluczową rolę w organizacji życia kulturalnego i społecznego, często angażując się w działania rekreacyjne i turystyczne (odniesienie do **Załącznika 1.4**). Cykliczne imprezy, takie jak Siabrouskaja Biasieda i Jarmark na Górze Zamkowej, przyciągają wielu uczestników i integrują społeczność.

Współpraca w ramach regionalnych partnerstw (LGD "Puszcza Knyszyńska", współpraca przy Green Velo, partnerstwa terytorialne) stwarza możliwości wspólnego planowania i realizacji projektów turystycznych o szerszym zasięgu.

Wnioski dla Strategii:

Strategia rozwoju Gminy powinna intensywnie wykorzystać potencjał turystyczny, rekreacyjny i sportowy poprzez:

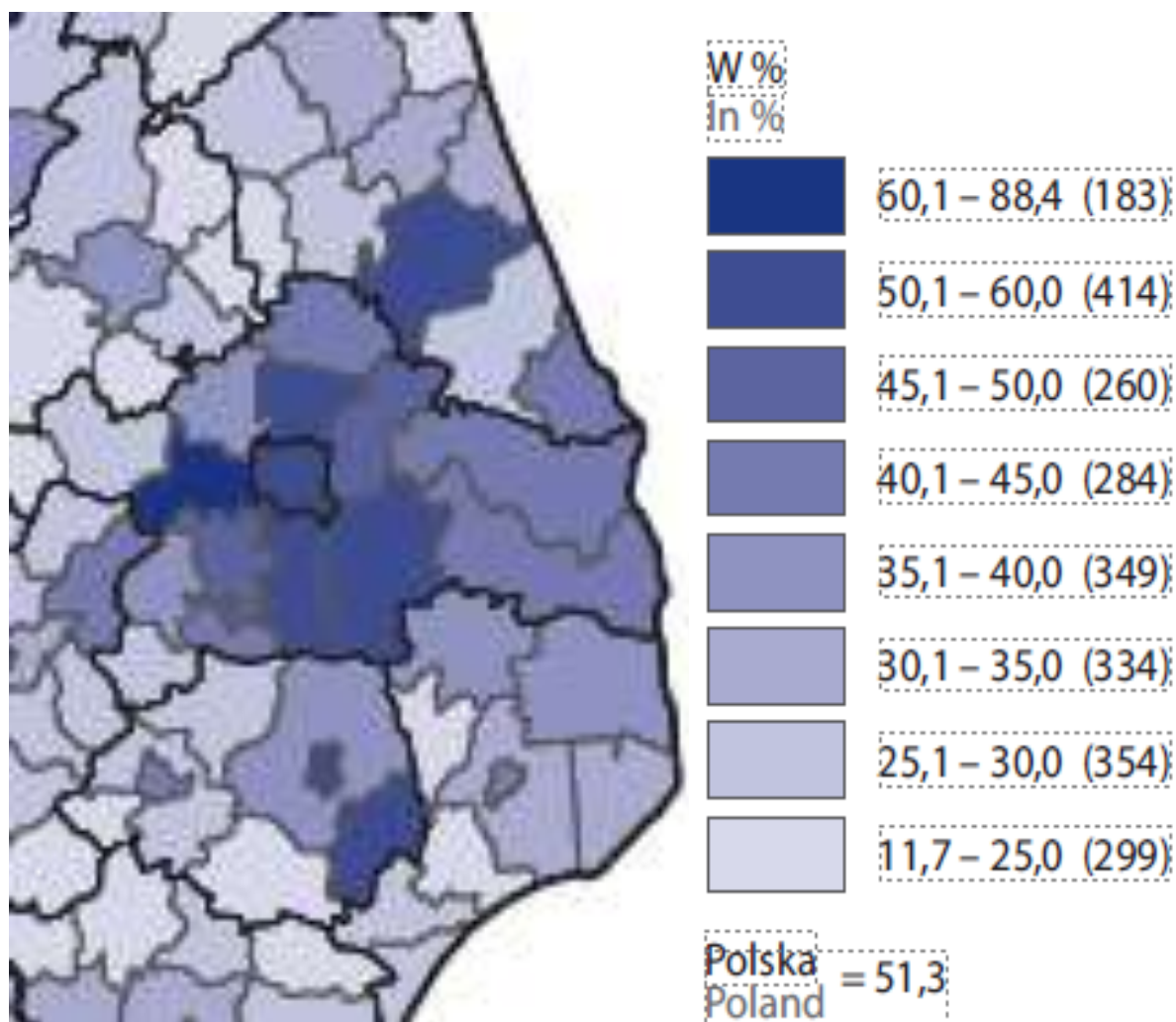
- Dalszy rozwój zrównoważonej infrastruktury turystycznej i rekreacyjnej, w szczególności opartej na walorach przyrodniczych Puszczy Knyszyńskiej i dziedzictwie kulturowym, z poszanowaniem zasad ochrony środowiska.
- Aktywną promocję Gminy jako atrakcyjnej i bezpiecznej destynacji ekoturystycznej, turystyki aktywnej i kulturowej, budując pozytywny wizerunek regionu, także w kontekście sytuacji przygranicznej.
- Wspieranie lokalnych inicjatyw, przedsiębiorców turystycznych (np. agroturystyka, gastronomia regionalna, usługi przewodnickie) oraz klubów sportowych w celu rozwoju zróżnicowanej oferty rekreacyjnej dla mieszkańców i turystów.
- Aktywne uczestnictwo w regionalnych i transgranicznych (gdy będzie to możliwe) projektach turystycznych oraz wykorzystanie potencjału istniejących sieci partnerstw (np. Green Velo, LGD).
- Poszukiwanie zewnętrznych źródeł finansowania na inwestycje w infrastrukturę turystyczną, sportową oraz na działania promocyjne, z uwzględnieniem potrzeb różnych części gminy, w tym "Obszarów Krytycznych" (np. poprzez tworzenie małej infrastruktury rekreacyjnej).

Szczegółowa analiza danych dotyczących infrastruktury turystycznej, ruchu turystycznego, aktywności sportowej oraz wnioski z lokalnych opracowań i analiz, zawarte są w **Załączniku 2.3 - Turystyka, rekreacja i sport**.

2.4. Finanse samorządowe – Zarządzanie rozwojem w obliczu wyzwań

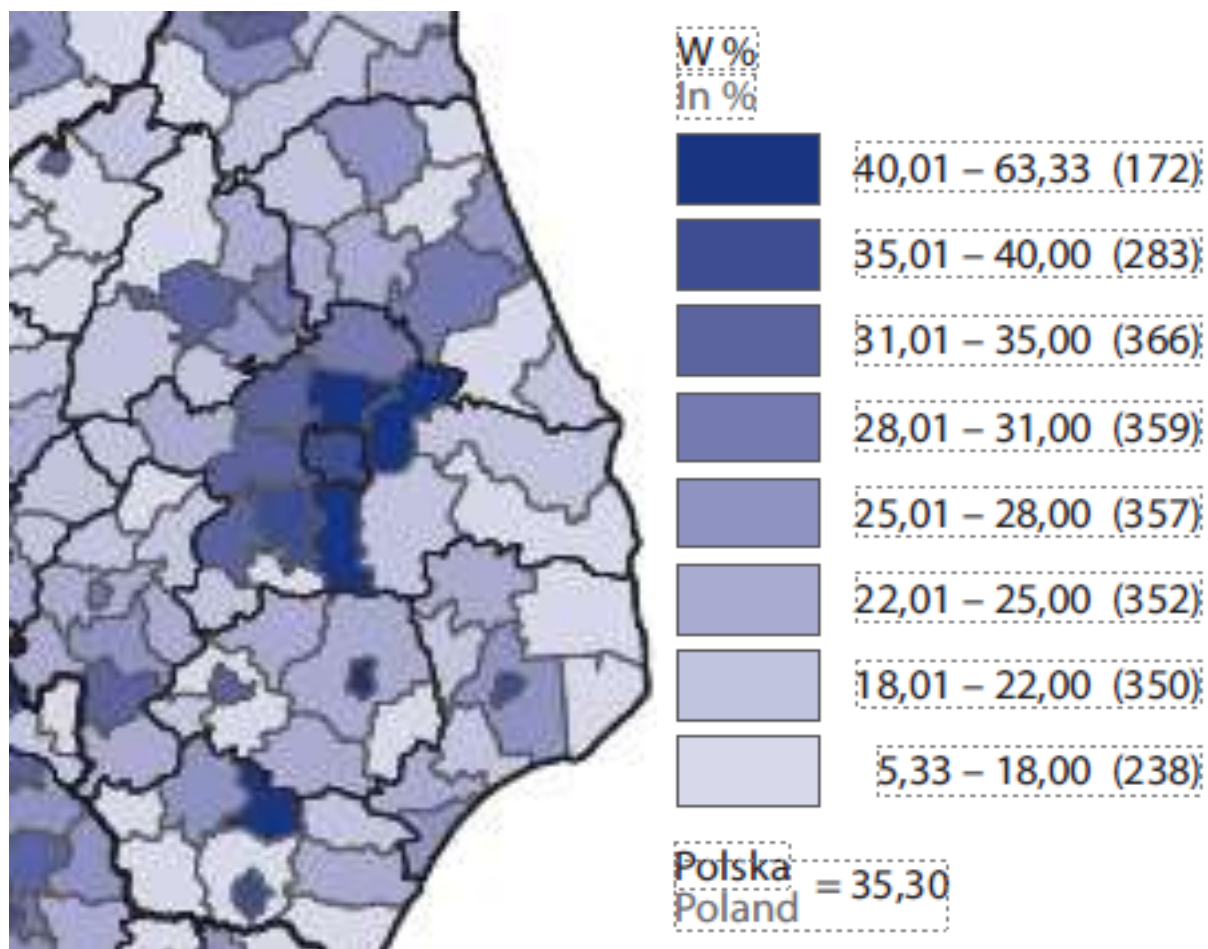
Finanse Gminy Gródek charakteryzuje wzrost dochodów (trend w **Załączniku 2.4, Tabela 2.4.1**) i wydatków (trend w **Załączniku 2.4, Tabela 2.4.3**) w ostatnich dekadach w ujęciu nominalnym, co wiąże się z rosnącym zakresem zadań i realizacją inwestycji.

Rysunek 26. Udział dochodów własnych w dochodach ogółem budżetów gmin i miast na prawach powiatu w 2023 r.



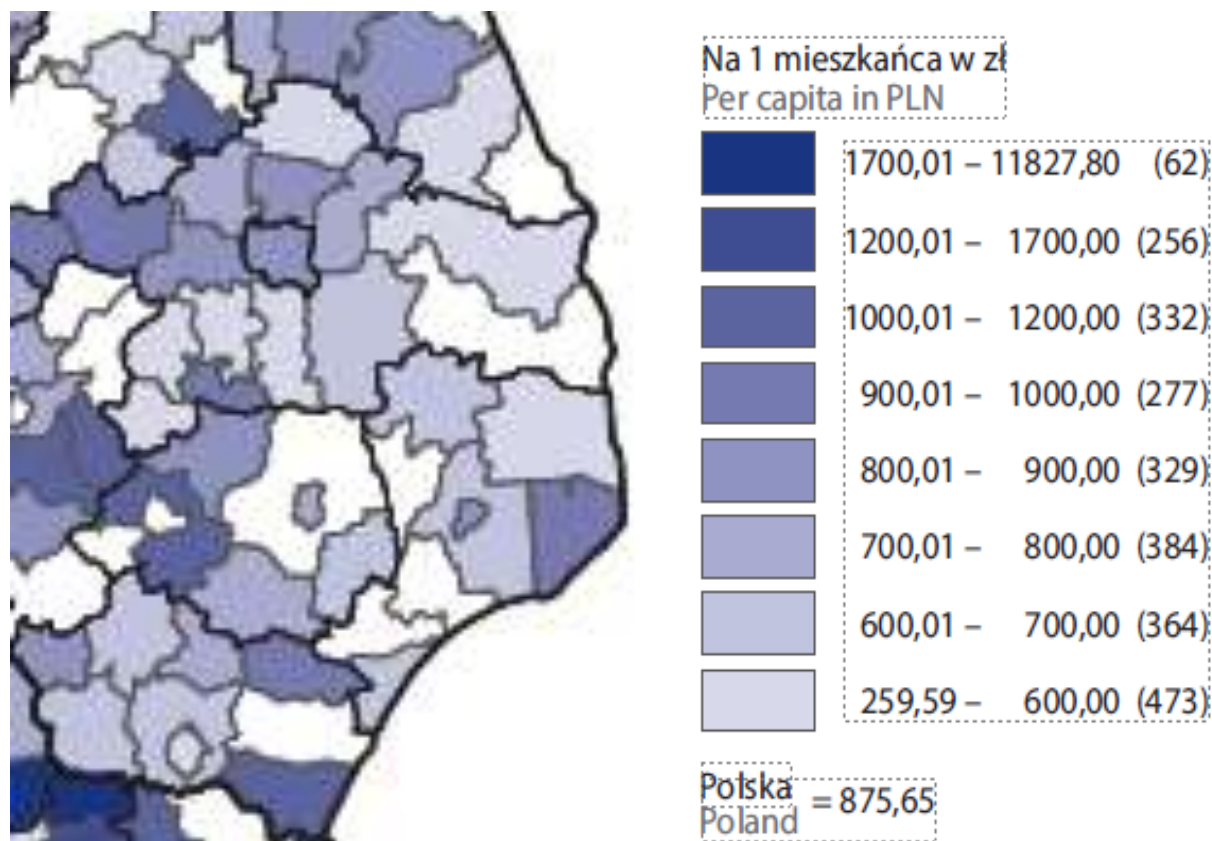
Struktura dochodów (analiza w **Załączniku 2.4, Tabela 2.4.2**) opiera się na dochodach własnych (m.in. podatki, udział w PIT), subwencji ogólnej oraz dotacjach celowych. Udział dotacji, choć zmienny, bywa bardzo wysoki w latach intensywnych inwestycji, co podkreśla znaczenie środków zewnętrznych dla rozwoju Gminy. Główne dochody własne pochodzą z podatku od nieruchomości i podatku leśnego (szczegółowa struktura dochodów własnych omówiona w **Załączniku 2.4, Sekcja 2.4.1**).

Rysunek 27. Udział podatku dochodowego od osób fizycznych i podatku od osób prawnych w dochodach własnych ogółem w 2023 r.



Struktura wydatków (analiza w **Załączniku 2.4, Tabela 2.4.4**, uzupełniona o Dział 926 "Kultura Fizyczna") pokazuje priorytety w zakresie oświaty, polityki społecznej i rodziny, a także znaczące nakłady inwestycyjne na transport i gospodarkę komunalną. Wydatki bieżące na oświatę i pomoc społeczną stanowią znaczące obciążenie, częściowo rosnące z powodu kosztów jednostkowych (oświata) czy potrzeb demograficznych (polityka społeczna). Wydatki majątkowe (inwestycyjne) wykazują dużą zmienność (dane w **Załączniku 2.4, Tabela 2.4.5**), będąc silnie uzależnione od pozyskiwania środków zewnętrznych (źródła finansowania inwestycji w **Załączniku 2.4, Tabele 2.4.6 i 2.4.7**). Kluczowym wyzwaniem finansowym Gminy jest wysoki poziom zadłużenia (trend zadłużenia w **Załączniku 2.4, Tabela 2.4.9**). Mimo planowanej redukcji w długim okresie, rosnące wydatki na obsługę długu w przyszłości (trend kosztów obsługi długu w **Załączniku 2.4, Tabela 2.4.10**) będą znaczącym obciążeniem dla dochodów bieżących, ograniczając swobodę finansową Gminy w realizacji bieżących zadań i nowych inicjatyw.

Rysunek 28. Wydatki inwestycyjne w latach 2010–2023 (średnia roczna z wielolecia).



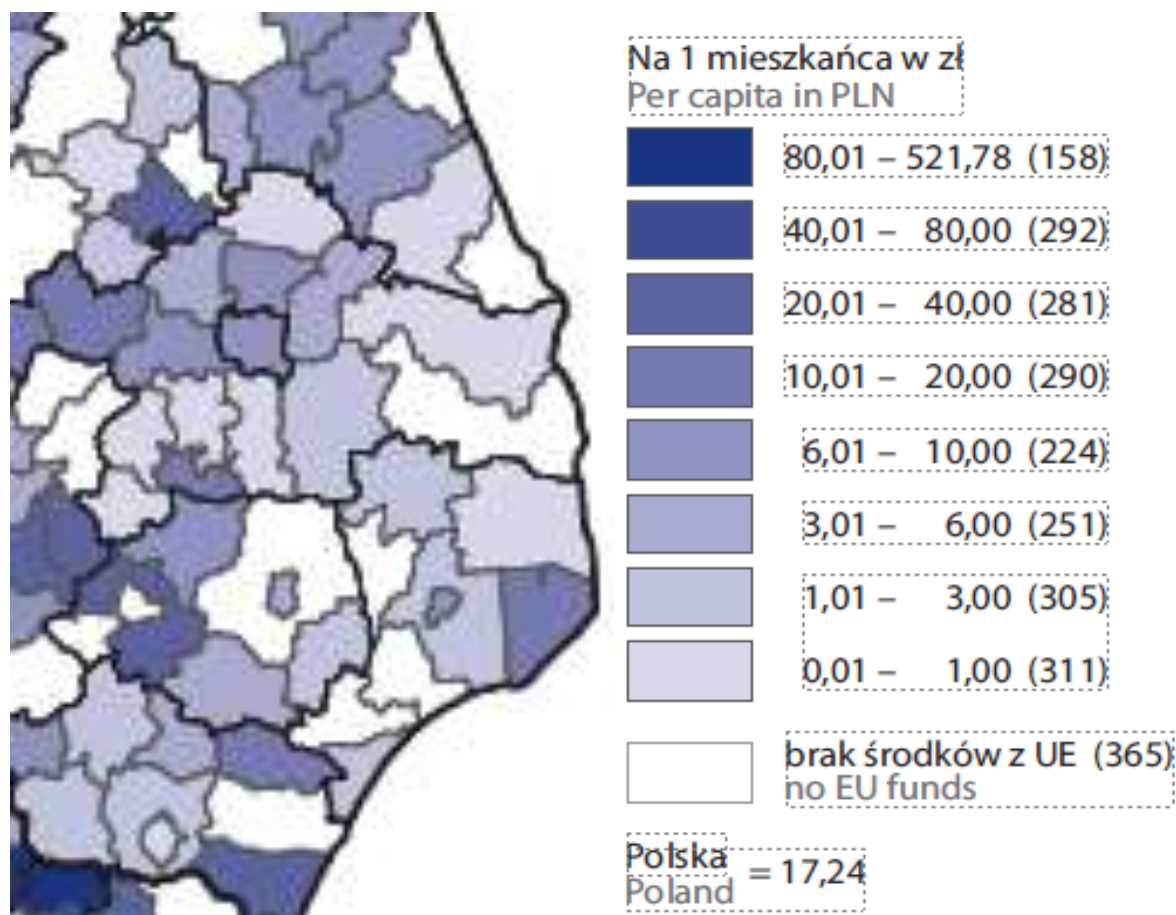
Aktywne pozyskiwanie środków zewnętrznych (fundusze UE, krajowe fundusze celowe) jest kluczowe dla realizacji planowanych inwestycji i przewyższenia ograniczeń wynikających z zadłużenia. Gmina ma doświadczenie w ich pozyskiwaniu.

Wnioski dla Strategii:

Zarządzanie finansami samorządowymi w Strategii powinno skupiać się na:

- Utrzymaniu dyscypliny budżetowej i dążeniu do stopniowej redukcji zadłużenia zgodnie z Wieloletnią Prognozą Finansową, przy jednoczesnym zapewnieniu środków na realizację kluczowych zadań i inwestycji.
- Poszukiwaniu sposobów na zwiększenie dochodów własnych (Gminy, np. poprzez aktywizację gospodarczą, rozwój turystyki generującej dochody, czy optymalizację polityki podatkowej i opłat lokalnych, aby wzmocnić bazę finansową i zmniejszyć zależność od transferów zewnętrznych.
- Maksymalizacji efektywności wykorzystania środków publicznych we wszystkich obszarach działalności Gminy, poprzez m.in. optymalizację kosztów świadczenia usług publicznych i racjonalizację wydatków bieżących.
- Kontynuacji aktywnego i skutecznego pozyskiwania środków zewnętrznych (krajowych i unijnych) na finansowanie inwestycji strategicznych, ze szczególnym uwzględnieniem

Rysunek 29. Środki z Unii Europejskiej na finansowanie programów i projektów unijnych w latach 2010–2023 (uwzględniono dochody jednostek samorządu terytorialnego klasykowane z czwartą cyfrą paragrafów oznaczonych jako 1, 5 i 8 według szczegółowej klasykacji dochodów, wydatków, przychodów i rozchodów oraz środków pochodzących ze źródeł zagranicznych; średnia roczna z wielolecia).



projektów odpowiadających na zdiagnozowane wyzwania (np. infrastruktura, adaptacja do zmian klimatu, rozwój społeczny).

- Uwzględnieniu w planowaniu finansowym i inwestycyjnym na przyszłe lata obciążenia wynikającego z obsługi długu oraz potencjalnych zmian w systemie finansowania samorządów.

Szczegółowa analiza danych dotyczących dochodów, wydatków, struktury budżetów, zadłużenia oraz wnioski z Wieloletniej Prognozy Finansowej, zawarte są w **Załączniku 2.4 - Finanse samorządowe**.

3. Diagnoza przestrzenna i klimatyczno-środowiskowa

Diagnoza przestrzenna i klimatyczno-środowiskowa Gminy Gródek koncentruje się na analizie uwarunkowań wynikających z jej położenia geograficznego, bogatego środowiska naturalnego, wpływu zmian klimatu oraz stanu infrastruktury technicznej i planowania przestrzennego. Obszar ten ma kluczowe znaczenie dla jakości życia mieszkańców, potencjału gospodarczego, a także kształtowania przyszłości Gminy w kontekście wyzwań środowiskowych i adaptacji do zmieniających się warunków. Szczególną rolę odgrywa tu fakt położenia gminy bezpośrednio przy granicy państwowej oraz lokalizacja przejścia granicznego w Bobrownikach na jej terenie.

3.1. Położenie geograficzne, dostępność komunikacyjna i mobilność – Bramy Podlasia i wyzwania mobilności w strefie przygranicznej

Gmina Gródek leży w przygranicznej, środkowo-wschodniej części województwa podlaskiego, granicząc bezpośrednio z Białorusią. Kluczowe znaczenie dla jej funkcji

Rysunek 30. Gmina Gródek - położenie na tle podziału administracyjnego

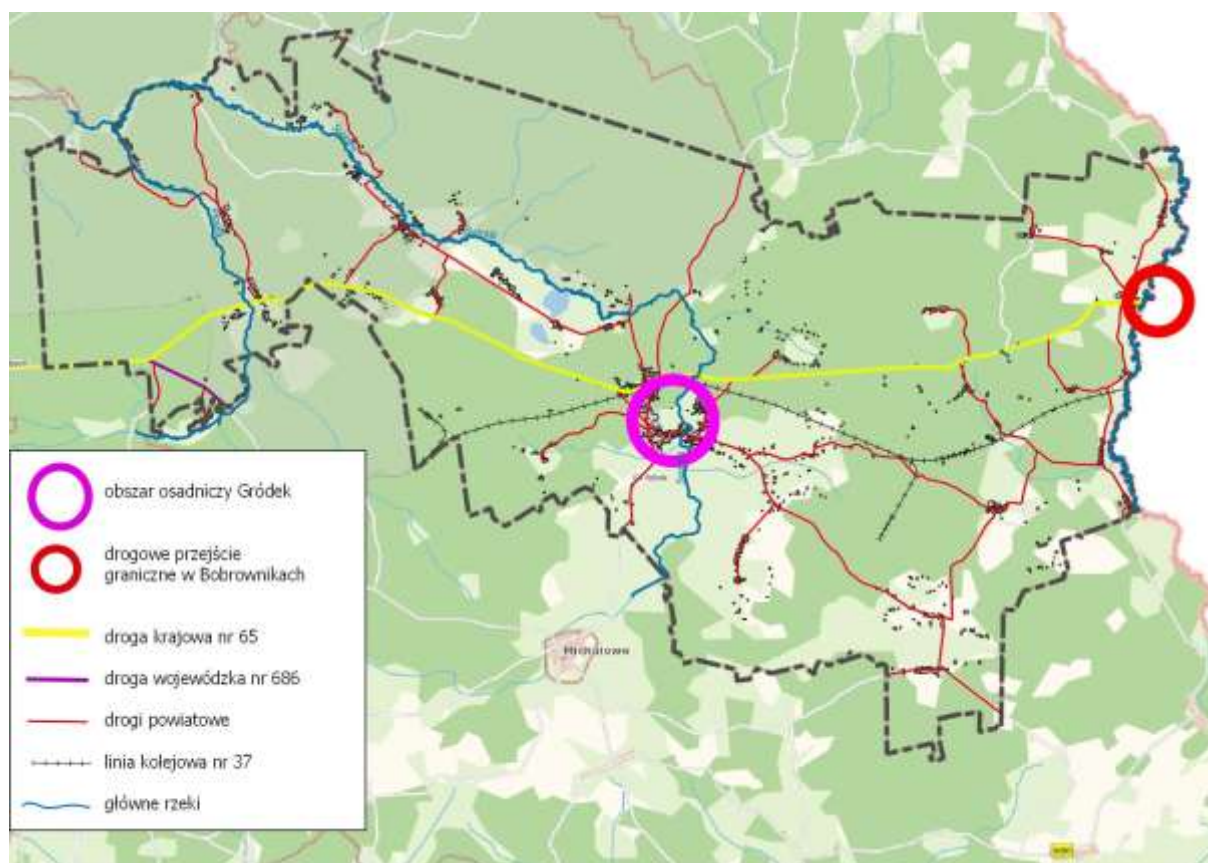


transportowych, gospodarczych i aspektów bezpieczeństwa ma przebiegająca przez jej teren droga krajowa nr 65, która obsługiwała znajdujące się na terenie gminy drogowe przejście graniczne Bobrowniki-Bierestowica. Bliskość Białegostoku (jako część Miejskiego Obszaru Funkcjonalnego Białegostoku - MOFOWB) ma istotny wpływ na

procesy demograficzne (migracje, dojazdy do pracy/nauki – analiza w **Załączniku 2.1, Tabela 2.1.7**) oraz dostęp do usług wyższego rzędu.

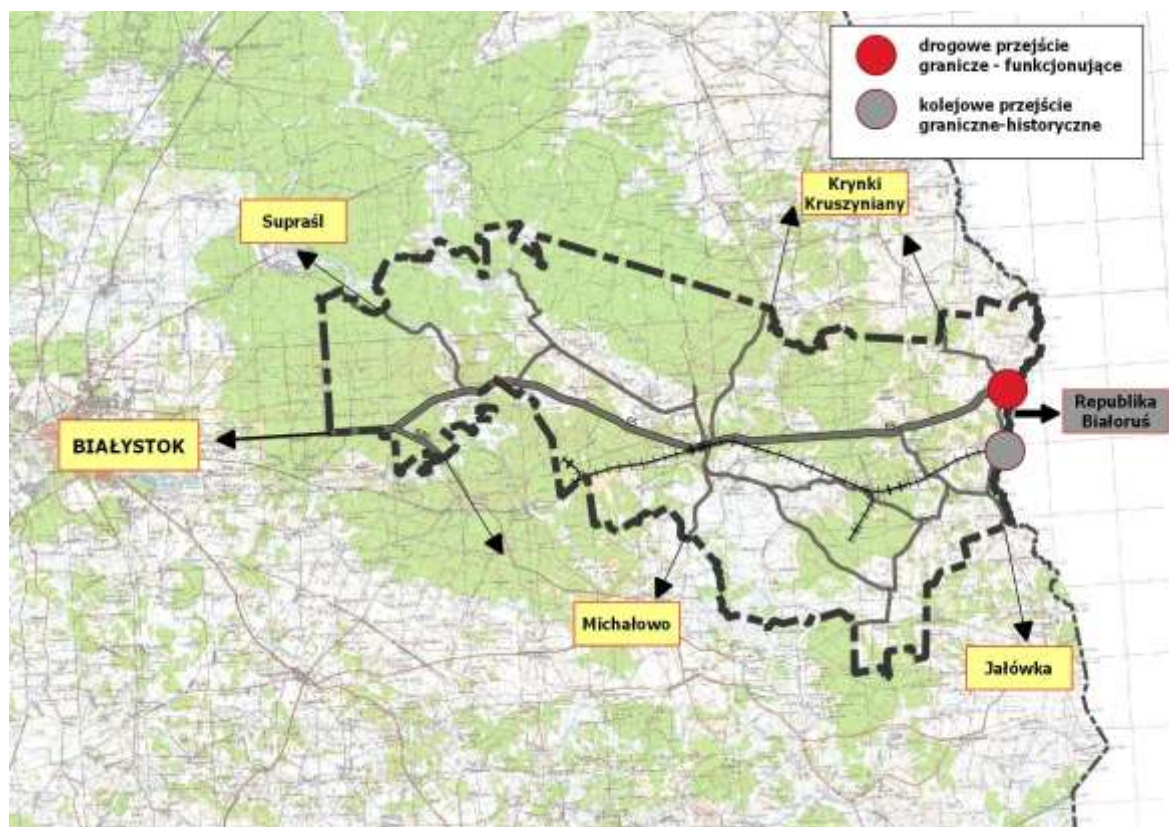
Sieć drogowa Gminy (długość i kategorie dróg w **Załączniku 3.1, Tabela 3.1.1**) opiera się na drodze krajowej nr 65 i wojewódzkiej nr 686, uzupełnionych drogami powiatowymi i gminnymi. Stan techniczny dróg gminnych, z których ponad połowa posiada nawierzchnię inną niż asfaltowa (**Załącznik 3.1, Tabela 3.1.2**), stanowi wyzwanie, wpływając na wewnętrzną dostępność komunikacyjną, koszty transportu (np. dowozów szkolnych) i jakość życia, zwłaszcza w rozproszonych, wyludniających się miejscowościach należących do "Obszarów Krytycznych" demograficznie. Choć przez Gminę przebiega linia kolejowa, ruch osobowy jest na niej zawieszony. Od kilku lat uruchamiane są jedynie letnie połączenia weekendowe. Transport publiczny opiera się głównie na połączeniach autobusowych (liczba przystanków w **Załączniku 3.1, Tabela 3.1.3**), częściowo utrzymywanych przez Gminę w celu przeciwdziałania wykluczeniu komunikacyjnemu (analiza w **Załączniku 3.1, Sekcja 3.1.2**).

Rysunek 31. Główne elementy zagospodarowania gminy Gródek



Rozwój infrastruktury dla transportu aktywnego, w tym dróg rowerowych (długość w **Załączniku 3.1, Tabela 3.1.4**), jest pozytywnym trendem.

Rysunek 32. Powiązania transportowe gminy Gródek



Gmina uczestniczy w różnych regionalnych porozumieniach terytorialnych (Partnerstwo Południowo-Wschodniego Podlasia, Green Velo, LPW, Klaster Energii, ZGWWP, Interreg), które stanowią platformy do wspólnego planowania i realizacji projektów, w tym infrastrukturalnych.

Wnioski dla Strategii:

Strategia rozwoju Gminy powinna wykorzystać jej położenie przy ważnych szlakach komunikacyjnych i w sąsiedztwie Białegostoku, jednocześnie adresując wyzwania związane z mobilnością i dostępnością wewnętrzną, zwłaszcza w kontekście jej przygranicznego charakteru i statusu przejścia granicznego. Kluczowe kierunki to:

- Kontynuacja inwestycji w poprawę stanu dróg lokalnych (gminnych i powiatowych) w celu zwiększenia wewnętrznej dostępności komunikacyjnej i bezpieczeństwa, priorytetyzując połączenia do miejscowości o najtrudniejszej dostępności (szczególnie "Obszary Krytyczne" z koncepcji "Gminy Trzech Prędkości").
- Analiza i wspieranie rozwoju transportu publicznego, w tym możliwości wznowienia pasażerskich połączeń kolejowych, dla poprawy mobilności mieszkańców, dostępu do usług publicznych i miejsc pracy, ze szczególnym uwzględnieniem potrzeb osób z ograniczoną mobilnością i mieszkańców obszarów wykluczonych komunikacyjnie.

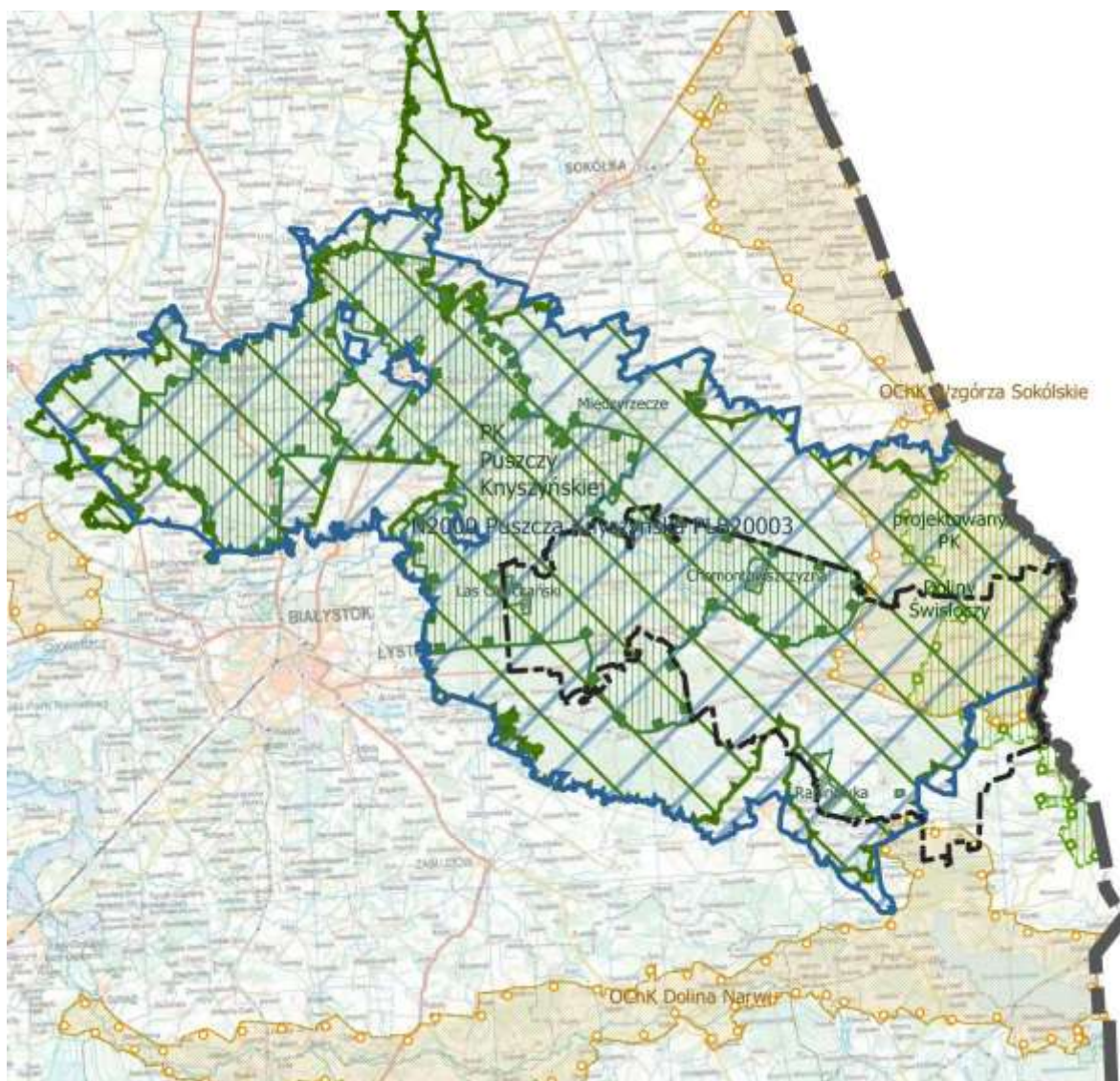
- Aktywne uczestnictwo w regionalnych partnerstwach w celu realizacji wspólnych projektów infrastrukturalnych i funkcjonalnych (transport, turystyka, gospodarka wodna), zgodnych z dokumentami strategicznymi wyższego rzędu.
- Uwzględnienie specyfiki obszaru przygranicznego, statusu przejścia granicznego w Bobrownikach oraz potrzeb związanych z bezpieczeństwem i obsługą ewentualnego ruchu granicznego (jeśli zostanie wznowiony) w planowaniu rozwoju infrastruktury komunikacyjnej.
- Dalszy rozwój infrastruktury dla transportu aktywnego (ścieżki rowerowe, piesze) jako elementu poprawy jakości życia i atrakcyjności turystycznej.

Szczegółowe dane dotyczące sieci dróg, transportu publicznego, bezpieczeństwa drogowego (wypadki w **Załączniku 3.1, Tabela 3.1.5**) oraz uczestnictwa w regionalnych porozumieniach, zawarte są w **Załączniku 3.1 - Dostępność komunikacyjna i system transportu**.

3.2. Środowisko naturalne i bioróżnorodność – Najcenniejszy skarb Gminy

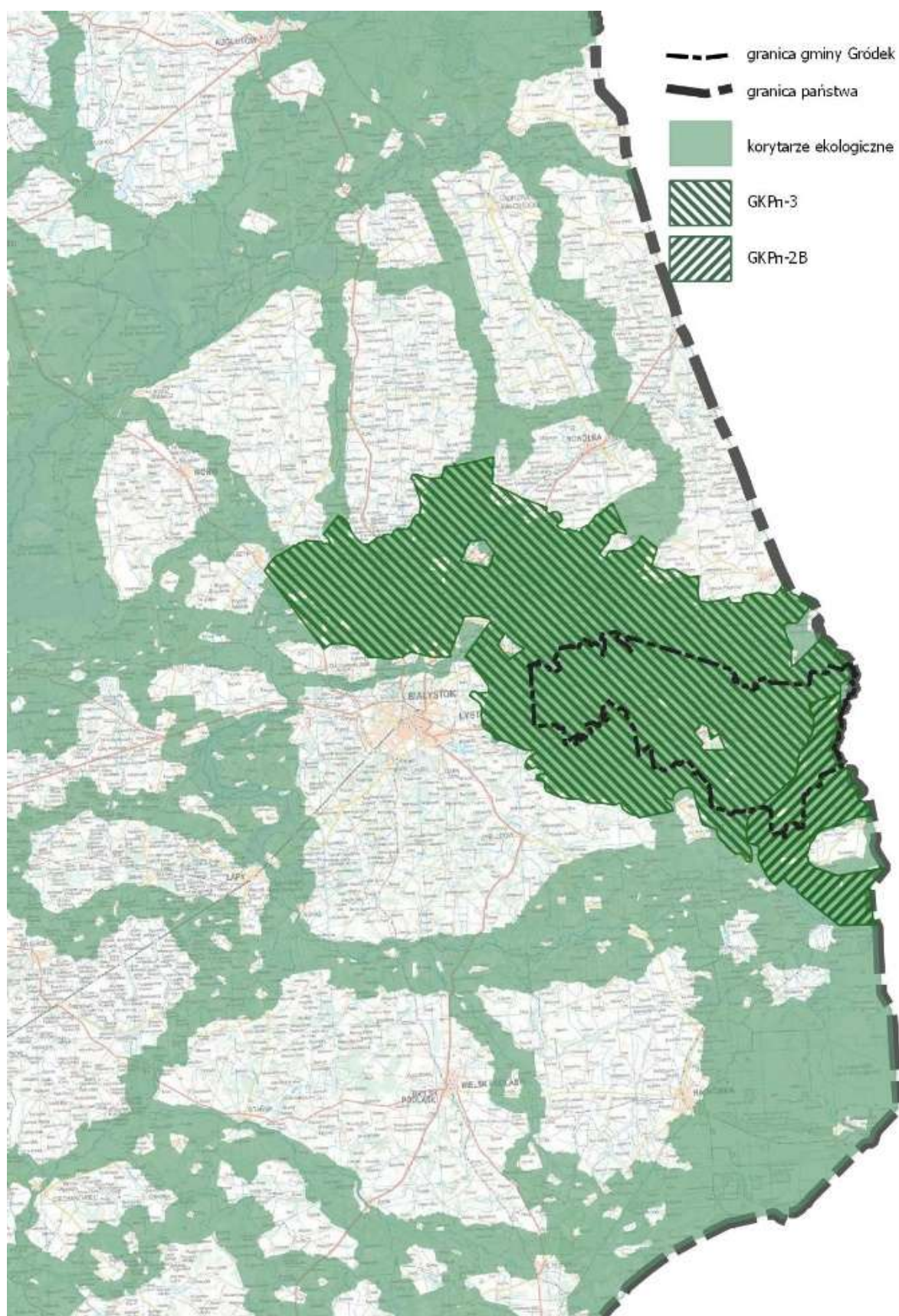
Środowisko naturalne Gminy Gródek to jej największe bogactwo i kluczowy potencjał rozwojowy. Zwarte kompleksy leśne Puszczy Knyszyńskiej (której Park Krajobrazowy obejmuje znaczną część gminy) i dobrze rozwinięta sieć hydrograficzna (rzeki Supraśl, Narew, Świsłocz, liczne mniejsze ciek, tereny podmokłe i mokradła) dominują w krajobrazie (opis walorów w **Załączniku 3.2, Sekcja 3.2.1**). Gmina charakteryzuje się bardzo wysoką bioróżnorodnością, obecnością licznych gatunków chronionych i cennych siedlisk przyrodniczych.

Rysunek 33. Formy ochrony przyrody (przestrzenne).



Wysokie walory przyrodnicze skutkują objęciem prawnej ochroną znacznej części obszaru Gminy (udział powierzchni objętej formami ochrony, w tym Natura 2000, w **Załączniku 3.2, Tabela 3.2.1**; liczba obiektowych form ochrony w **Tabeli 3.2.2**), co nakłada istotne ograniczenia na możliwości jej zagospodarowania i rozwoju, ale jednocześnie stwarza szansę dla rozwoju ekoturystyki i zrównoważonego rolnictwa. Rolnictwo o charakterze ekstensywnym, wynikającym m.in. z niskiej jakości gleb, sprzyja zachowaniu siedlisk i bioróżnorodności na terenach rolnych.

Rysunek 34. Główne korytarze ekologiczne w granicach gminy Gródek.



Zły stan systemów melioracyjnych (wskazany w Raporcie LPW) i potrzeba ochrony wód przed zanieczyszczeniami (analiza w **Załączniku 3.4, Sekcja 3.4.4.3** oraz **Załączniku 3.2, Sekcja 3.2.3**) są kluczowymi wyzwaniami. W obliczu zmian klimatu, ochrona i renaturyzacja terenów podmokłych i mokradeł staje się kluczowa dla poprawy bilansu wodnego i ochrony ekosystemów. Skuteczne zarządzanie zasobami przyrodniczymi wymaga ścisłej współpracy z sąsiednimi gminami i instytucjami regionalnymi (PGW Wody Polskie, RDOŚ, Lasy Państwowe).

Wnioski dla Strategii:

Ochrona i zrównoważone wykorzystanie środowiska naturalnego i bioróżnorodności powinny być priorytetem, zintegrowanym z planowaniem rozwoju gospodarczego i przestrzennego, poprzez:

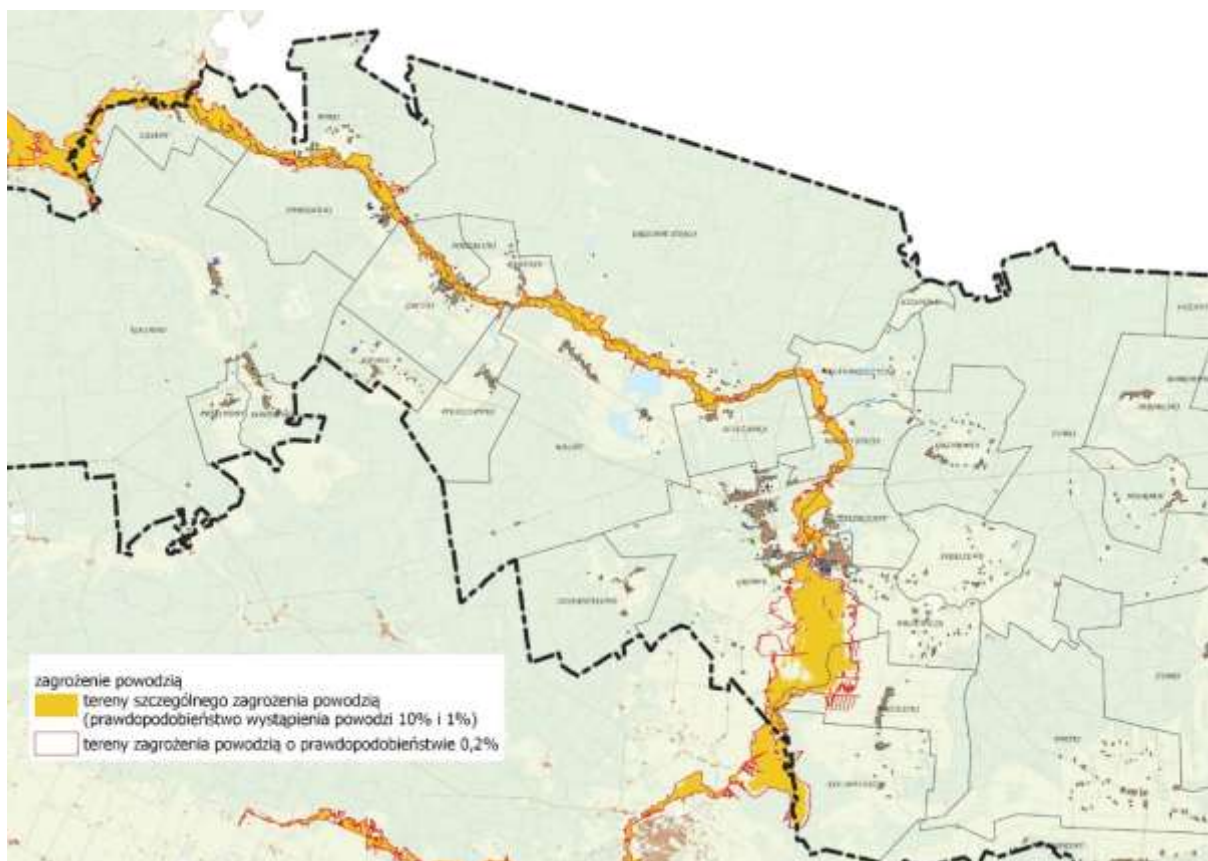
- Aktywną ochronę, zachowanie i renaturyzację cennych siedlisk przyrodniczych oraz ostoji gatunków, zwłaszcza w dolinach rzecznych i na terenach podmokłych, w celu zachowania bioróżnorodności, poprawy bilansu wodnego i zwiększenia odporności na zmiany klimatu.
- Promocję ekologicznych i zrównoważonych form gospodarowania (rolnictwo ekologiczne, zrównoważona gospodarka leśna, odpowiedzialna turystyka) jako sposobu na rozwój spójny z ochroną przyrody i generujący dochody dla mieszkańców.
- Rozwój ekoturystyki, turystyki kwalifikowanej i edukacji przyrodniczej w oparciu o unikalne walory przyrodnicze Gminy, minimalizując jednocześnie negatywny wpływ na środowisko.
- Współpracę z sąsiednimi gminami, instytucjami regionalnymi (Lasy Państwowe, RDOŚ, PGW Wody Polskie) i organizacjami pozarządowymi w zarządzaniu obszarami chronionymi, zasobami wodnymi i korytarzami ekologicznymi.
- Konsekwentne uwzględnianie wymogów ochrony przyrody i zasad zrównoważonego rozwoju w dokumentach planistycznych (Plan Ogólny, MPZP) i procesach inwestycyjnych. Szczegółowa analiza danych dotyczących użytkowania gruntów, zasobów wodnych, form ochrony przyrody oraz wnioski z lokalnych i regionalnych opracowań (OFE, Studium, POŚ), zawarte są w **Załączniku 3.2** - Ochrona przyrody i krajobrazu.

3.3. Zmiany klimatu i ich konsekwencje – Gotowość na nowe wyzwania

Zmiany klimatu stanowią jedno z kluczowych, długoterminowych wyzwań dla Gminy Gródek, mając bezpośredni wpływ na jej środowisko przyrodnicze, gospodarkę i potencjalne zagrożenia dla mieszkańców. Klimat lokalny, o cechach kontynentalizmu, podlega transformacji, co objawia się m.in. wzrostem częstotliwości i intensywności zjawisk ekstremalnych.

Jedną z głównych konsekwencji jest zmiana w bilansie wodnym i potencjalny wzrost deficytów wody (susza), co jest kluczowym problemem w skali powiatu i regionu (podkreślonym w Raporcie LPW). Susza negatywnie wpływa na rolnictwo, leśnictwo, ekosystemy wodne oraz zaopatrzenie w wodę. Równocześnie, zmiany klimatu mogą zwiększać częstotliwość intensywnych opadów i ryzyko powodzi, zwłaszcza w dolinach rzecznych (analiza zagrożeń w **Załączniku 3.2, Sekcja 3.2.3** oraz **Załączniku 3.4, Sekcja 3.4.4.3**). Inne zagrożenia to fale upałów czy silne wiatry.

Rysunek 35. Obszary zagrożenia powodzią wg map zagrożenia powodziowego



Gmina Gródek podejmuje działania na rzecz łagodzenia zmian klimatu poprzez rozwój odnawialnych źródeł energii (OZE) i poprawę efektywności energetycznej, m.in. w ramach członkostwa w Klastercie Energii Michałowo i realizacji Planu Gospodarki Niskoemisyjnej (PGN) (dane o instalacjach PV na budynkach publicznych w **Załączniku 3.4, Tabela 3.4.2**).

Gmina Gródek aktywnie wspiera jednocześnie mieszkańców w korzystaniu z programu "Czyste Powietrze". Od 4 czerwca 2025 r. działa lokalny **Punkt Konsultacyjno-Informacyjny**, oferujący bezpośrednią pomoc w całym procesie. Mieszkańcy gminy wykazywali aktywność w aplikowaniu o środki z tego programu: liczba złożonych wniosków – 202, liczba zrealizowanych przedsięwzięć – 86, kwota wypłaconych dotacji: 5 067 364,93 zł.

Kluczowe jest również wdrażanie działań adaptacyjnych do nieuniknionych już zmian klimatu, zwłaszcza w zakresie gospodarki wodnej (np. mała retencja, ochrona mokradł, racjonalne wykorzystanie zasobów wodnych) oraz uwzględnienie ryzyk klimatycznych (powodzie, potencjalne osuwiska) w planowaniu przestrzennym i systemach zarządzania kryzysowego.

Wnioski dla Strategii:

Strategia rozwoju Gminy musi integrować cele rozwoju gospodarczego i społecznego z działaniami na rzecz łagodzenia zmian klimatu i adaptacji do ich skutków, poprzez:

- Priorytetyzację inwestycji w zrównoważoną gospodarkę wodną (mała retencja, ochrona i renaturyzacja mokradł, modernizacja systemów melioracyjnych, oszczędne gospodarowanie wodą) w celu poprawy bilansu wodnego, zmniejszenia ryzyka suszy i powodzi, we współpracy z partnerami LPW i PGW Wody Polskie.
- Wspieranie dalszego rozwoju odnawialnych źródeł energii (OZE) i poprawy efektywności energetycznej w budownictwie publicznym, mieszkaniowym i przedsiębiorstwach, zgodnie z założeniami PGN i w ramach Klastra Energii.
- Konsekwentne uwzględnianie ryzyk klimatycznych (powodzie, potencjalne osuwiska, susza) w planowaniu przestrzennym, projektowaniu infrastruktury i działaniach z zakresu bezpieczeństwa publicznego oraz zarządzania kryzysowego.
- Podnoszenie świadomości mieszkańców na temat zmian klimatu, ich konsekwencji oraz promowanie indywidualnych i wspólnotowych działań adaptacyjnych i mitygacyjnych.
- Współpracę z sąsiednimi gminami, instytucjami regionalnymi i naukowymi w monitorowaniu zmian klimatu, ocenie ryzyka i realizacji wspólnych projektów adaptacyjnych.

Szczegółowa analiza danych klimatycznych, hydrologicznych, zanieczyszczeń, zapisów Planu Gospodarki Niskoemisyjnej, Raportu LPW oraz regionalnych dokumentów adaptacyjnych, zawarte są w **Załączniku 3.3** - Zmiany klimatu i ich konsekwencje (oraz w odpowiednich sekcjach Załączników 3.2 i 3.4).

3.4. Infrastruktura techniczna – Fundament życia i wyzwanie dla przyszłości

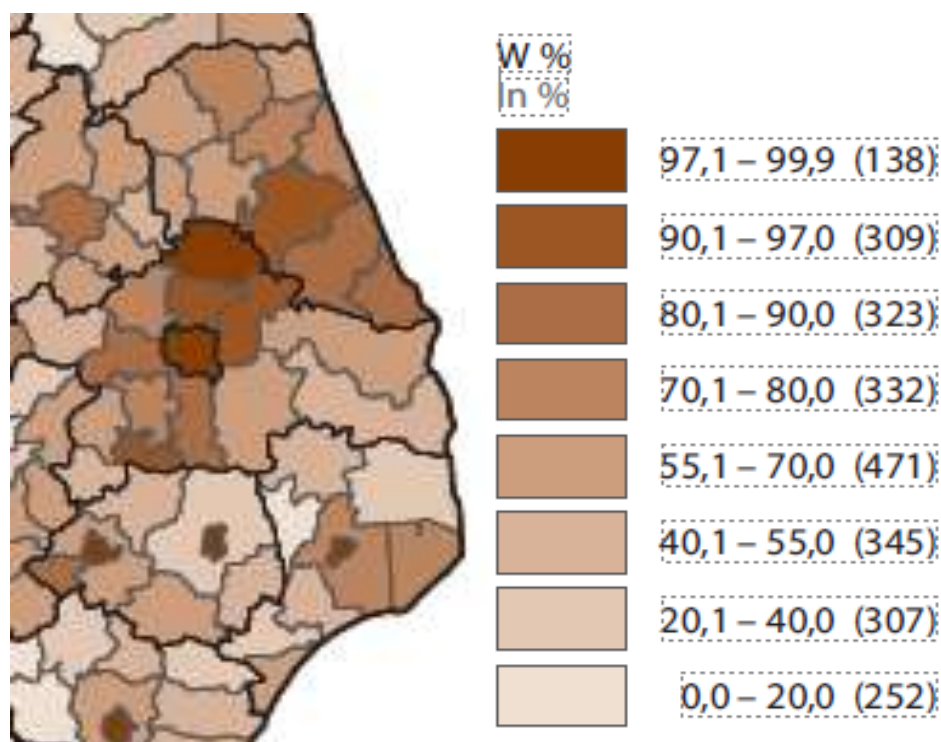
Infrastruktura techniczna Gminy Gródek jest zróżnicowana pod względem stopnia rozwoju i stanowi kluczowy element warunkujący jakość życia mieszkańców oraz potencjał rozwojowy gminy. Jej stan i dostępność są ściśle powiązane z rozproszeniem zabudowy i wyzwaniami demograficznymi, szczególnie w "Obszarach Krytycznych". W obszarze gospodarki wodno-ściekowej (szczegółowa analiza w **Załączniku 3.4, Sekcja**

3.4.4), sieć wodociągowa jest relatywnie dobrze rozwinięta, docierając do znacznej części mieszkańców, jednak stopień skanalizowania Gminy jest niski. Większość mieszkańców na terenach nieskanalizowanych korzysta ze zbiorników bezodpływowych lub przydomowych oczyszczalni ścieków (liczba PŚOŚ w **Załączniku 3.4, Tabela 3.4.3**). Niski stopień skanalizowania stanowi wyzwanie środowiskowe i infrastrukturalne, wymagające znaczących inwestycji. Modernizacji wymagają również systemy melioracyjne.

W zakresie gospodarki odpadami (szczegółowa analiza w **Załączniku 3.4, Sekcja 3.4.5**), Gmina funkcjonuje w ramach regionalnego systemu, korzystając z instalacji przetwarzania odpadów poza jej terenem. Kluczowe wyzwania to osiąganie coraz ambitniejszych celów w zakresie recyklingu i przygotowania do ponownego użycia (poziomy selektywnej zbiórki w **Załączniku 3.4, Tabela 3.4.5**), ograniczenie zjawiska "dzikich wysypisk" (liczba likwidowanych wysypisk w **Tabeli 3.4.6**) oraz zapewnienie sprawnego funkcjonowania Punktu Selektywnej Zbiórki Odpadów Komunalnych (PSZOK).

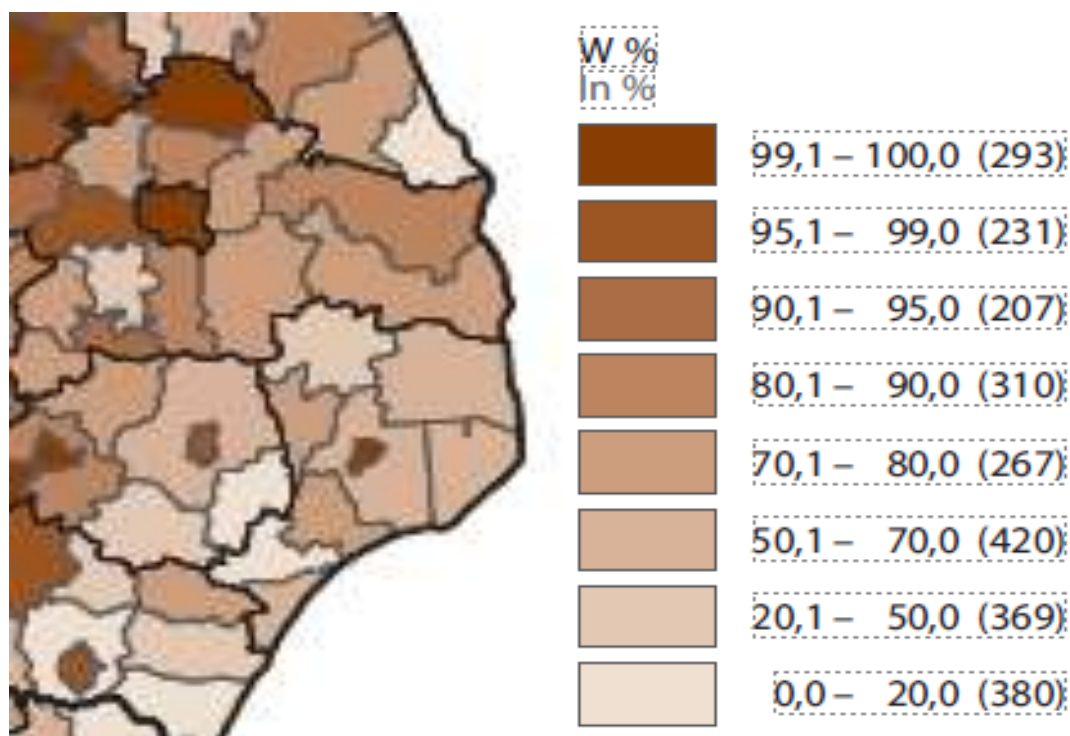
Zaopatrzenie w energię opiera się na sieci elektroenergetycznej, która w niektórych obszarach może wymagać modernizacji. Na terenie gminy nie ma sieci gazowej (stan sieci gazowej w **Załączniku 3.4, Tabela 3.4.1**), co wpływa na strukturę wykorzystywanych źródeł energii. Gmina aktywnie promuje rozwój odnawialnych źródeł energii (OZE) i efektywności energetycznej, np. poprzez montaż instalacji fotowoltaicznych na budynkach publicznych (moc instalacji PV w **Załączniku 3.4, Tabela 3.4.2**) i działania zgodne z Planem Gospodarki Niskoemisyjnej (PGN).

Rysunek 36. Udział gospodarstw domowych w zasięgu Internetu stacjonarnego o przepustowości co najmniej 1 Gb/s w 2023 r.



Dostępność nowoczesnej infrastruktury telekomunikacyjnej, w tym internetu szerokopasmowego, jest kluczowa dla rozwoju wielu sfer życia. Mimo postępujących inwestycji, dostępność ta wymaga poprawy w niektórych, szczególnie peryferyjnych, obszarach Gminy (analiza w **Załączniku 3.4, Sekcja 3.4.3**).

Rysunek 37. **Udział gospodarstw domowych w zasięgu sieci 5G w 2023 r.**



Wnioski dla Strategii:

Inwestycje w rozwój i modernizację infrastruktury technicznej oraz efektywne zarządzanie nią powinny być priorytetem, ściśle zintegrowanym z planowaniem przestrzennym, celami środowiskowymi i potrzebami mieszkańców różnych części gminy ("Gmina Trzech Prędkości"), poprzez:

- Priorytetyzację rozbudowy sieci kanalizacji sanitarnej w miejscowościach o zwartej zabudowie i tam, gdzie jest to ekonomicznie i środowiskowo uzasadnione, oraz konsekwentne wspieranie budowy indywidualnych, ekologicznych systemów oczyszczania ścieków (PŚOŚ) na terenach o zabudowie rozproszonej.
- Kontynuację inwestycji w modernizację i rozbudowę sieci wodociągowej, zapewnienie wysokiej jakości wody oraz podejmowanie działań na rzecz poprawy bilansu wodnego (renowacja systemów melioracyjnych, wspieranie małej retencji), zgodnie z rekomendacjami LPW.
- Dostosowanie lokalnego systemu gospodarki odpadami do wymogów krajowych i regionalnych planów (WPGO), dążenie do zwiększania poziomów recyklingu i

przygotowania do ponownego użycia, efektywne zarządzanie PSZOK oraz zwalczanie nielegalnego składowania odpadów.

- Wspieranie rozwoju odnawialnych źródeł energii i poprawy efektywności energetycznej zgodnie z PGN i regionalnymi celami, w tym dalszej termomodernizacji budynków publicznych i mieszkalnych oraz promocji rozwiązań prosumenckich, przy jednoczesnym dążeniu do zapewnienia bezpieczeństwa energetycznego.
- Dążenie do zapewnienia powszechnego dostępu do szybkiego internetu szerokopasmowego na całym obszarze Gminy, poprzez wspieranie inwestycji w infrastrukturę telekomunikacyjną i eliminację "białych plam".
- Aktywne poszukiwanie zewnętrznych źródeł finansowania na realizację kapitałochłonnych inwestycji infrastrukturalnych.

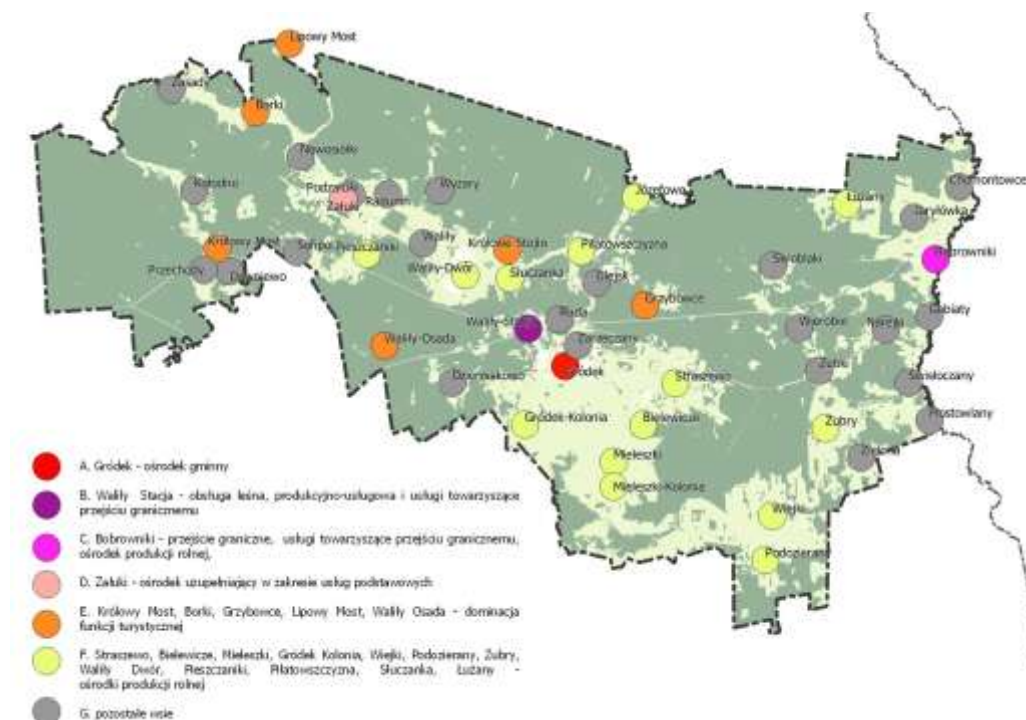
Szczegółowa analiza danych dotyczących infrastruktury wodno-kanalizacyjnej, gospodarki odpadami, energetyki i telekomunikacji, a także wnioski z PGN, WPGO i Raportu LPW, zawarte są w **Załączniku 3.4** - Infrastruktura techniczna.

3.5. Planowanie i zagospodarowanie przestrzenne – Kształtowanie przyszłości Gminy

Wprowadzenie

Planowanie przestrzenne to nie tylko mapy i przepisy. To fundamentalne narzędzie, za pomocą którego wizja rozwoju gminy przekształca się w fizyczną rzeczywistość. To tutaj decyduje się, gdzie powstaną nowe domy, gdzie rozwiną się firmy, a gdzie zachowamy bezcenny krajobraz. Ten rozdział diagnozy pokazuje, jak obecny system planowania wpływa na gminę Gródek, jakie stwarza szanse i jakie generuje wyzwania.

Rysunek 38. Osadnictwo gminy Gródek według funkcji



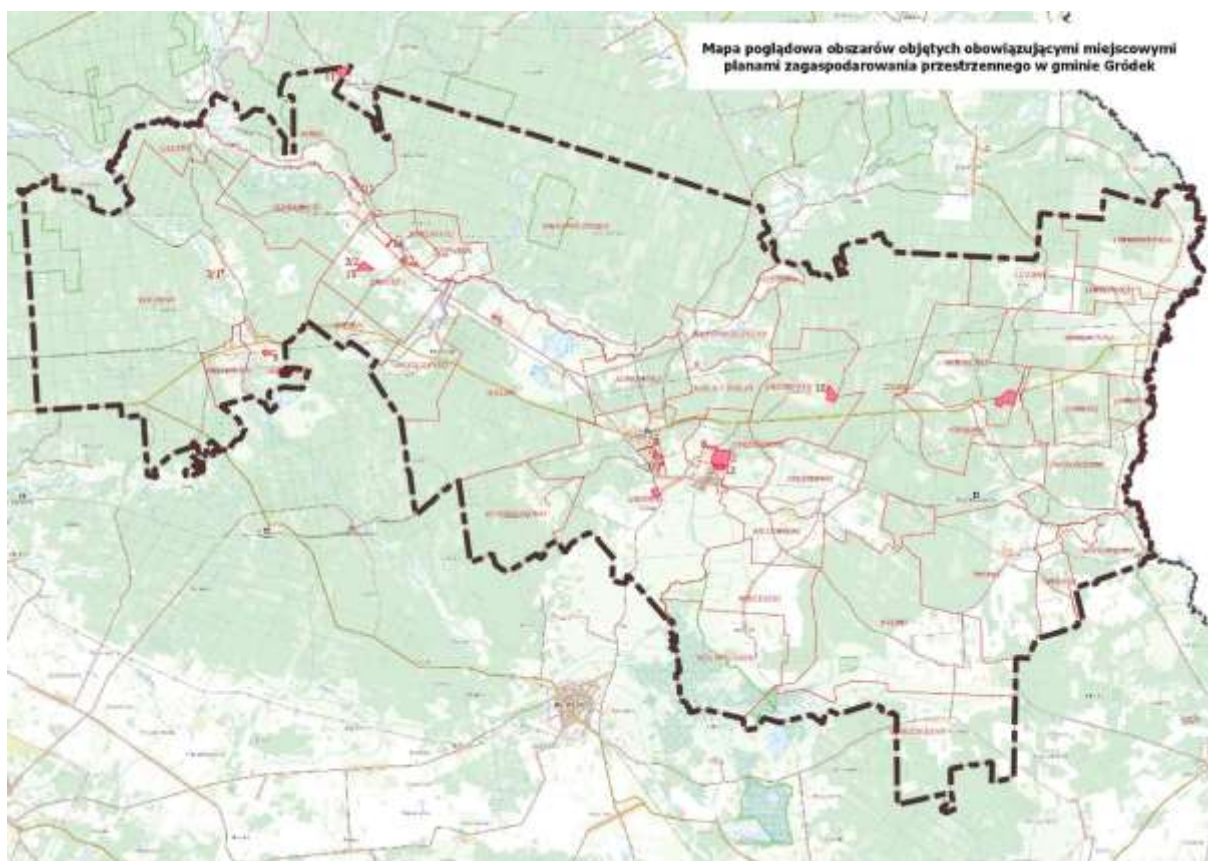
3.5.1. Ramy Planowania – Fundamenty, Które Wymagają Wzmocnienia

Obecnie system planowania przestrzennego w gminie opiera się na dwóch filarach, z których jeden jest przestarzały, a drugi niemal nieobecny.

- **Miejscowe Plany Zagospodarowania Przestrzennego (MPZP):** To najważniejsze narzędzie, akt prawa miejscowego, który precyzyjnie określa, co i gdzie można budować. Niestety, jak wynika z "Analizy zmian w zagospodarowaniu przestrzennym", plany te pokrywają zaledwie **0,19% powierzchni gminy**.
- **Studium Uwarunkowań i Kierunków Zagospodarowania Przestrzennego:** Dokument z 2002 roku, który wyznacza ogólną politykę, ale nie jest prawem. Wkrótce straci ważność.

Komentarz Analityczny: Taka sytuacja oznacza, że rozwój gminy w 99,8% odbywa się w oparciu o indywidualne decyzje, a nie spójną, przemyślaną wizję. Najpilniejszym zadaniem dla gminy jest **uchwalenie nowego Planu Ogólnego**, który stanie się nowoczesną "konstytucją przestrzenną" dla całego jej obszaru.

Rysunek 39. Miejscowe plany zagospodarowania przestrzennego - obowiązujące



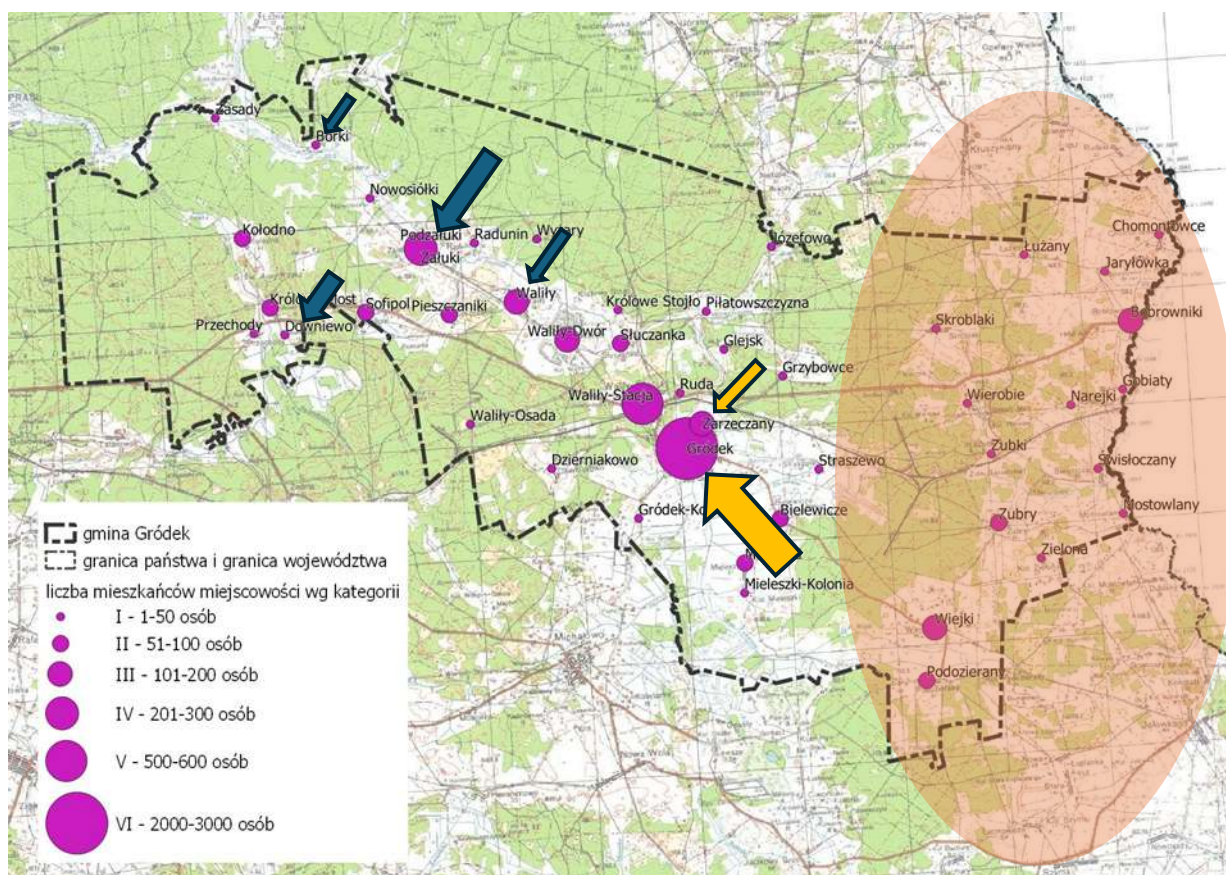
3.5.2. Decyzje Inwestycyjne – Gdzie Biję Serce Rozwoju?

Skoro rozwój napędzają indywidualne decyzje, to ich analiza pokazuje, gdzie koncentruje się presja inwestycyjna. W latach 2019-2023 wydano łącznie 402 decyzje o warunkach

zabudowy (WZ). Ich struktura i lokalizacja w pełni potwierdzają nasz model "**Gminy Trzech Prędkości**".

- **Główny Impuls – Chęć Zamieszkania:** Aż **67%** wszystkich decyzji dotyczyło budowy nowych domów. To dowód, że gmina jest postrzegana jako niezwykle atrakcyjne miejsce do życia.
- **Geograficzny Rozkład Inwestycji:**
 - **Strefa II (Zielona) – Epicentrum Boomu:** Najwięcej wniosków o budowę domów składanych jest w obrębach **Downiewo, Załuki, Borki i Waliły**. To tutaj bije serce rozwojowe gminy.
 - **Strefa I (Żółta) – Centrum Usług i Stabilnego Rozwoju:** Duża aktywność w obrębach **Gródek i Zarzecznany** potwierdza ich rolę jako centrum gminy i atrakcyjnego miejsca do życia.
 - **Strefa III (Czerwona) – Obszar Stagnacji:** Minimalna liczba wniosków w obrębach peryferyjnych świadczy o braku zainteresowania inwestycyjnego tymi terenami.

Rysunek 40. Osadnictwo – wielkość poszczególnych miejscowości pod względem kategorii liczby mieszkańców, z wskazanymi punktami presji inwestycyjnej.



- **Nowy Trend – Czas na Wypoczynek:** Analiza zgłoszeń budowy ujawnia rosnące znaczenie **budownictwa rekreacyjnego**. Domki letniskowe powstają w całej gminie, również w Strefie Czerwonej, co świadczy o jej ogromnym, rozproszonym potencjale turystycznym.

Szczegółowa analiza dokumentów planistycznych, uwarunkowań środowiskowych i przestrzennych, zróżnicowania osadniczego oraz wnioski z analizy przestrzennej, zawarte są w **Załączniku 3.5** - Planowanie przestrzenne.

3.6. Materialne dziedzictwo kulturowe – Pamięć zaklęta w przestrzeni

Gmina Gródek posiada unikalne w skali regionu, wielowątkowe dziedzictwo materialne, będące namacalnym świadectwem jej bogatej, wielokulturowej historii. Od wczesnośredniowiecznych grodzisk, przez zabytkowe świątynie różnych wyznań, po historyczne układy urbanistyczne – każdy z tych elementów jest nie tylko cennym zasobem historycznym, ale przede wszystkim strategicznym potencjałem dla budowania marki gminy, rozwoju turystyki i wzmacniania lokalnej tożsamości.

Celem strategicznym w tym obszarze jest przejście od pasywnej ochrony dziedzictwa do jego aktywnego, zrównoważonego wykorzystania jako motoru rozwoju społecznego i gospodarczego.

Zasób materialnego dziedzictwa kulturowego Gminy Gródek jest niezwykle zróżnicowany. Najcenniejsze obiekty objęte są ochroną poprzez wpis do rejestru zabytków. Należą do nich między innymi:

- **Zabytki archeologiczne**, takie jak grodzisko „Góra Zamkowa” w Gródku czy cmentarzyska kurhanowe, świadczące o tysiącletniej historii osadnictwa na tych ziemiach.
- **Zabytki sakralne**, stanowiące serce wielokulturowego krajobrazu gminy: prawosławne cerkwie (parafialna i cmentarna w Gródku, w Mostowlanach, Królowym Moście), rzymskokatolicki kościół parafialny w Gródku oraz kaplica w Królowym Moście.
- **Świadectwa historii społeczności żydowskiej**, w tym zabytkowy cmentarz w Gródku.

Zabytki o charakterze rezydencjonalnym i gospodarczym, jak park dworski w Jarytówce czy wiatrak w Wierobiach.



Mimo tego bogactwa, diagnoza (szczegółowo opisana w Załączniku 3.6) wskazuje na kluczowe wyzwania:

1. Stan techniczny obiektów – wiele zabytków, zwłaszcza drewnianych, wymaga pilnych i kosztownych prac konserwatorskich.
2. Finansowanie – koszty renowacji często przekraczają możliwości finansowe właścicieli i zarządców.
3. Dziedzictwo nieobjęte ochroną – liczne kapliczki i krzyże przydrożne, stanowiące niezwykle ważny element lokalnego krajobrazu, nie figurują w Gminnej Ewidencji Zabytków, co naraża je na zniszczenie i uniemożliwia systemowe wsparcie.

Kierunki Działań – Od Ochrony do Aktywnego Wykorzystania

Wnioski dla Strategii:

1. Systemowe Wsparcie Finansowe dla Ochrony Zabytków

Kluczowym krokiem w tym kierunku było podjęcie przez Radę Gminy Uchwały Nr LII/463/23 z dnia 28 listopada 2023 r., która stworzyła formalne ramy dla udzielania dotacji na prace konserwatorskie i remontowe. Dalsze działania mogą polegać na zapewnieniu trwałości tego mechanizmu poprzez coroczne zabezpieczanie środków w budżecie gminy oraz aktywne pozyskiwanie funduszy zewnętrznych (krajowych i unijnych) w celu zwiększenia puli dostępnej dla właścicieli zabytków.

2. Inwentaryzacja i Rozszerzenie Ochrony

Najpilniejszym zadaniem jest zinwentaryzowanie, a następnie sukcesywne włączanie do Gminnej Ewidencji Zabytków (GEZ) cennych obiektów małej architektury, przede wszystkim kapliczek i krzyży przydrożnych. Objęcie ich formalną ochroną jest warunkiem koniecznym dla zachowania unikalnego charakteru krajobrazu kulturowego gminy i umożliwi w przyszłości ubieganie się o środki na ich renowację.

3. Integracja Dziedzictwa z Turystyką i Edukacją

Dziedzictwo materialne może stać się podstawą do budowy oferty turystycznej i edukacyjnej. Przykładowe działania:

- Stworzenie i oznakowanie szlaków tematycznych (np. "Szlak Wielokulturowy Gminy Gródek", "Szlak Grodzisk i Kurhanów").
- Wykorzystanie nowoczesnych technologii do promocji dziedzictwa (np. QR kody przy obiektach, wirtualne spacer, cyfrowe rekonstrukcje na stronie internetowej gminy).
- Włączenie tematyki lokalnego dziedzictwa do programów edukacji regionalnej w szkołach.

4. Ochrona Krajobrazu Kulturowego w Planowaniu Przestrzennym

Ochrona zabytków musi być integralną częścią polityki przestrzennej. Kluczowe będzie konsekwentne uwzględnianie zapisów o ochronie dziedzictwa i krajobrazu kulturowego w opracowywanych i aktualizowanych Miejscowych Planach Zagospodarowania Przestrzennego oraz w Studium Uwarunkowań i Kierunków Zagospodarowania Przestrzennego, tak aby chronić nie tylko same obiekty, ale również ich historyczne otoczenie i osie widokowe przed chaotyczną lub nieadekwatną zabudową.

Sugeruje się stworzenie prostej, stylizowanej mapy gminy, na której zaznaczone byłyby najważniejsze obiekty zabytkowe (jako ikony) połączone linią proponowanego "Szlaku Kulturowego Gminy Gródek". Mapa mogłaby zawierać krótkie hasła przy ikonach, np. "Góra Zamkowa – kolebka Gródka", "Świątynie trzech wyznań", "Tajemnicze kurhany".

Materialne dziedzictwo kulturowe Gminy Gródek jest jej wielkim kapitałem. Podejście strategiczne zakłada, że dzięki systemowemu wsparciu finansowemu, rozszerzeniu ochrony formalnej oraz mądrym włączeniu w ofertę turystyczną i edukacyjną, skarby przeszłości staną się jednym z najważniejszych motorów napędowych zrównoważonego rozwoju gminy, budując jej markę i dobrobyt mieszkańców.

3.7. Bezpieczeństwo publiczne – Spokój i gotowość na wyzwania w gminie przygranicznej

Bezpieczeństwo publiczne w Gminie Gródek jest kluczowym elementem wpływającym na jakość życia mieszkańców i potencjał rozwojowy. Jest ono kształtowane przez działania służb (Policja, Straż Graniczna, Ochotnicze Straże Pożarne), a także przez specyficzne uwarunkowania lokalne, w tym położenie gminy bezpośrednio przy granicy państwowej, lokalizację na jej terenie przejścia granicznego w Bobrownikach oraz potencjalne zagrożenia naturalne.

Pieczę nad bezpieczeństwem i porządkiem publicznym sprawuje Posterunek Policji w Gródku. Ze względu na charakter przygraniczny, kluczową rolę odgrywa Placówka Straży Granicznej w Bobrownikach, której działania, zwłaszcza w okresach wzmożonej presji migracyjnej i funkcjonowania stref buforowych, mają bezpośredni wpływ na życie mieszkańców i funkcjonowanie gminy (rola służb opisana w **Załączniku 3.7, Sekcja 3.7.2**, specyfika położenia przygranicznego w **Sekcji 3.7.3**).



Niezwykle ważną rolę w systemie bezpieczeństwa, zwłaszcza w zakresie ochrony przeciwpożarowej i reagowania na miejscowe zagrożenia, odgrywają jednostki Ochotniczej Straży Pożarnej w Gródku i Załukach. Są one nie tylko formacjami ratowniczymi, ale też istotnym elementem Kapitału Społecznego, integrującym lokalne społeczności i angażującym mieszkańców w działania na rzecz wspólnego dobra (rola OSP podkreślona w **Załączniku 1.2** oraz **Załączniku 3.7, Sekcja 3.7.2**).

Do kluczowych zagrożeń dla bezpieczeństwa, oprócz tych związanych z przestępczością (której szczegółowe statystyki wymagałyby analizy danych policyjnych), należy zaliczyć bezpieczeństwo w ruchu drogowym (liczba wypadków na drogach gminy w **Załączniku 3.1, Tabela 3.1.5**) oraz problemy społeczne takie jak przemoc domowa i uzależnienia (analiza w **Załączniku 1.5**).

Zagrożenia naturalne, potencjalnie zaostrzane przez zmiany klimatu, takie jak ryzyko powodzi w dolinach rzecznych (np. Supraśl, Świśtocz) oraz potencjalnie ryzyko ruchów masowych ziemi na stromych zboczach, stanowią dodatkowe wyzwania (analiza zagrożeń w **Załączniku 3.2, Sekcja 3.2.3 i Załączniku 3.3**).

Infrastruktura wspierająca bezpieczeństwo, taka jak oświetlenie uliczne, monitoring wizyjny w miejscach publicznych czy dobry stan dróg, również ma istotne znaczenie. Skuteczność działań na rzecz bezpieczeństwa publicznego opiera się na współpracy między służbami (Policja-SG-OSP) oraz ich współdziałaniu z lokalnymi instytucjami (GOPS, szkoły, GKRPA) i społecznością.

Wnioski dla Strategii:

Strategia rozwoju Gminy powinna dążyć do zapewnienia wysokiego poziomu bezpieczeństwa publicznego, z uwzględnieniem specyfiki lokalnej, w tym jej przygranicznego charakteru, poprzez:

- Wspieranie sprawnego funkcjonowania, modernizacji i doposażenia jednostek Ochotniczych Straży Pożarnych, jako kluczowego elementu lokalnego systemu bezpieczeństwa i ważnego zasobu Kapitału Społecznego.
- Rozwijanie i zacieśnianie współpracy między wszystkimi służbami odpowiedzialnymi za bezpieczeństwo (Policja, Straż Graniczna, Państwowa Straż Pożarna, OSP) oraz ich współdziałania z samorządem gminnym, lokalnymi instytucjami i mieszkańcami.
- Integrowanie zarządzania ryzykiem zagrożeń naturalnych (powodzie, potencjalne osuwiska, skutki ekstremalnych zjawisk pogodowych) z planowaniem przestrzennym, inwestycjami w infrastrukturę ochronną (np. mała retencja) oraz systemem wczesnego ostrzegania i reagowania kryzysowego.
- Uwzględnienie specyfiki obszaru przygranicznego i konsekwencji funkcjonowania (lub nie) przejścia granicznego w Bobrownikach w działaniach na rzecz bezpieczeństwa i porządku publicznego.
- Kontynuację i intensyfikację działań profilaktycznych w zakresie bezpieczeństwa w ruchu drogowym, przeciwdziałania przemocy domowej, uzależnieniom i innym zagrożeniom społecznym, często realizowanych we współpracy szkół, GOPS, Policji, GKRPA i NGO.

- Inwestycje w infrastrukturę poprawiającą bezpieczeństwo (np. oświetlenie, monitoring, bezpieczne przejścia dla pieszych).

Szczegółowa analiza danych dotyczących bezpieczeństwa, działań służb, zagrożeń naturalnych oraz wnioski z lokalnych opracowań, zawarte są w **Załączniku 3.7 - Bezpieczeństwo publiczne**.

Rysunek 1. Liczba ludności Gminy Gródek w latach 1988-2024.....	3
Rysunek 2. Ruch naturalny (urodzenia, zgony) w Gminie Gródek w wybranych latach (2019, 2021, 2023, 2024).	5
Rysunek 3. Struktura wieku ludności w gminie Gródek.	5
Rysunek 4. Mapa Gminy Gródek z oznaczonymi miejscowościami lub grupami miejscowości według zidentyfikowanych "prędkości/typów" demograficznych	7
Rysunek 5. Porównanie liczby urodzeń w wybranych latach (np. 2019, 2021, 2023, 2024) z prognozowaną uproszczoną liczbą urodzeń w 2035 r.	9
Rysunek 6. Frekwencja w wybranych wyborach w Gminie Gródek na tle porównawczym.....	11
Rysunek 7. Trend liczby zarejestrowanych organizacji w Gminie Gródek (2015-2024)	11
Rysunek 8. Kwota dotacji przekazanych NGO przez Gminę Gródek (2018-2024)	12
Rysunek 9. Trend liczby dzieci w wieku przedszkolnym (3-6 lat) w Gminie Gródek w latach 2015-2023.....	14
Rysunek 10. Trend liczby uczniów w szkołach podstawowych w Gminie Gródek w latach 1998-2024.....	15
Rysunek 11. Współpraca szkół z partnerami.....	16
Rysunek 12. Trend liczby imprez organizowanych przez GCK (wybrane lata)	18
Rysunek 13. Trend liczby uczestników imprez organizowanych przez GCK (wybrane lata)	19
Rysunek 14. Liczba świadczeniobiorców (osób, którym przyznano świadczenie) w Gminie Gródek na tle powiatu i województwa (na 10 tys. ludności).....	22
Rysunek 15. Główne przyczyny korzystania z pomocy społecznej w Gminie Gródek (2024, liczba rodzin; top 5 przyczyn)	22
Rysunek 16. Trend wydatków Gminy Gródek na pobyt mieszkańców w Domach Pomocy Społecznej (2018-2024).	23
Rysunek 17. Wartość sprzedanego alkoholu na terenie gminy Gródek w latach 2021-2023.....	24
Rysunek 18. Liczba zarejestrowanych podmiotów gospodarki narodowej w Gminie Gródek w latach 2019-2024	26
Rysunek 19. Bilans dojazdów do pracy w Gminie Gródek (liczba przyjeżdżających minus wyjeżdżających) w wybranych latach	27
Rysunek 20. Dojazdy do pracy do miast wojewódzkich w 2021 r. - Białystok (udział wyjeżdżających do pracy w liczbie zatrudnionych (Izoplety wykreślono na podstawie danych dla gmin).	28
Rysunek 21. Przeciętna powierzchnia gospodarstwa rolnego w 2020 r. (według siedziby gospodarstwa).	30
Rysunek 22. Lesistość w 2023 r. (we wskaźniku uwzględniona jest całkowita powierzchnia jednostek)	30
Rysunek 23. Grunty rolne na terenie gminy Gródek	31

Rysunek 24. Baza noclegowa w powiecie białostockim.	32
Rysunek 25. Rejony turystyczne (źródło: Plan zagospodarowania przestrzennego województwa Podlaskiego)	33
Rysunek 26. Udział dochodów własnych w dochodach ogółem budżetów gmin i miast na prawach powiatu w 2023 r.	36
Rysunek 27. Udział podatku dochodowego od osób fizycznych i podatku od osób prawnych w dochodach własnych ogółem w 2023 r.	37
Rysunek 28. Wydatki inwestycyjne w latach 2010–2023 (średnia roczna z wielolecia).	38
Rysunek 29. Środki z Unii Europejskiej na finansowanie programów i projektów unijnych w latach 2010–2023 (uwzględniono dochody jednostek samorządu terytorialnego klasykowane z czwartą cyfrą paragrafów oznaczonych jako 1, 5 i 8 według szczegółowej klasyfikacji dochodów, wydatków, przychodów i rozchodów oraz środków pochodzących ze źródeł zagranicznych; średnia roczna z wielolecia).	39
Rysunek 30. Gmina Gródek - położenie na tle podziału administracyjnego.....	40
Rysunek 31. Główne elementy zagospodarowania gminy Gródek.....	41
Rysunek 32. Powiązania transportowe gminy Gródek.....	42
Rysunek 33. Formy ochrony przyrody (przestrzenne).	44
Rysunek 34. Główne korytarze ekologiczne w granicach gminy Gródek.	45
Rysunek 35. Obszary zagrożenia powodzią wg map zagrożenia powodziowego.....	47
Rysunek 36. Udział gospodarstw domowych w zasięgu Internetu stacjonarnego o przepustowości co najmniej 1 Gb/s w 2023 r.	49
Rysunek 37. Udział gospodarstw domowych w zasięgu sieci 5G w 2023 r.	50
Rysunek 38. Osadnictwo gminy Gródek według funkcji	51
Rysunek 39. Miejscowe plany zagospodarowania przestrzennego - obowiązujące.....	52
Rysunek 40. Osadnictwo – wielkość poszczególnych miejscowości pod względem kategorii liczby mieszkańców, z wskazanymi punktami presji inwestycyjnej.	53